
**BUDOWA ZAPLECZA SANITARNO-SZATNIOWEGO WRAZ Z
ZAGOSPODAROWANIEM OTOCZENIA NA OBIEKCIE SPORTOWYM MKS
SOKÓŁ PRZY UL. BUKOWINA W ORZESZU**

ADRES : Orzesze, ul. Bukowina 2-4,

dz.nr: 1229/213

SPECYFIKACJA TECHNICZNA

INWESTOR: MIASTO ORZESZE 43-180 Orzesze, ul. Św. Wawrzyńca 21

JEDNOSTKA PROJEKTOWA: Pracownia Projektowo-Kosztorysowa Nadzór i Usługi
Ogólnobudowlane mgr inż. arch. Adrian Dec, 44-121 Gliwice, ul. Złota 39

SPECYFIKACJA TECHNICZNA OGÓLNA WYKONANIA I ODBIORU ROBÓT

DOTYCZY SZCZEGÓŁOWYCH SPECYFIKACJI TECHNICZNYCH-SST :

- 1. Nr.1/B - Budowa modułowego systemu zaplecza boisk sportowych**

SPECYFIKACJA TECHNICZNA OGÓLNA- STO

OGÓLNE WARUNKI WYKONANIA , BEZPIECZEŃSTWA , OCHRONY ,KONTROLI I ODBIORU

1. WSTĘP

1.1.Przedmiot ST

Przedmiotem niniejszej specyfikacji technicznej ogólnej (STO) są wymagania ogólne dotyczące wykonania i odbioru robót związanych z budową boisk sportowych wraz z budynkiem zaplecza typu Orlik 2012 ogrodzeniem i oświetleniem.

1.2. Zakres stosowania ST

Niniejsza specyfikacja techniczna (ST) stanowi dokument przetargowy i kontraktowy przy zlecaniu robót zgodnie z ustawą o zamówieniach publicznych jak w pt.1.1

1.3. Zakres robót objętych ST

Ustalenia zawarte w niniejszej specyfikacji obejmują wymagania ogólne, wspólne dla robót objętych specyfikacjami technicznymi (ST) i szczegółowymi specyfikacjami technicznymi (SST)

Nr.1/B - Budowa modułowego systemu zaplecza boisk sportowych

1.4. Określenia podstawowe

Ilekość w ST jest mowa o:

1.4.1. obiekcie budowlanym – należy przez to rozumieć:

- a) budynek wraz z instalacjami i urządzeniami technicznymi,
- b) budowlę stanowiącą całość techniczno-użytkową wraz z instalacjami i urządzeniami,
- c) obiekt małej architektury;

1.4.2. budynku – należy przez to rozumieć taki obiekt budowlany, który jest trwale związany z gruntem,

wydzielony z przestrzeni za pomocą przegród budowlanych oraz posiada fundamenty i dach.

1.4.3. budynku mieszkalnym jednorodzinnym – należy przez to rozumieć budynek wolno stojący albo

budynek o zabudowie bliźniaczej, szeregowej lub grupowej, służący zaspokajaniu potrzeb mieszkaniowych, stanowiący konstrukcyjnie samodzielną całość, w którym dopuszcza się wydzielenie nie więcej niż dwóch lokali mieszkalnych albo jednego lokalu mieszkalnego i lokalu użytkowego o powierzchni całkowitej nie przekraczającej 30% powierzchni całkowitej budynku.

1.4.4. budowli – należy przez to rozumieć każdy obiekt budowlany nie będący budynkiem lub obiektem

małej architektury, jak: lotniska, drogi, linie kolejowe, mosty, estakady, tunele, sieci techniczne, wolno stojące maszty antenowe, wolno stojące trwale związane z gruntem urządzenia reklamowe, budowle ziemne, obronne (fortyfikacje), ochronne, hydrotechniczne, zbiorniki, wolno stojące instalacje przemysłowe lub urządzenia techniczne, oczyszczalnie ścieków, składowiska odpadów, stacje uzdatniania wody, konstrukcje oporowe, nadziemne i podziemne przejścia dla pieszych, sieci uzbrojenia terenu, budowle sportowe, cmentarze, pomniki, a także części budowlane urządzeń technicznych (kotłów, pieców przemysłowych i innych urządzeń) oraz fundamenty pod maszyny i urządzenia, jako odrębne pod względem technicznym części przedmiotów składających się na całość użytkową.

1.4.5. obiekcie małej architektury – należy przez to rozumieć niewielkie obiekty, a w szczególności:

- a) kultu religijnego, jak: kapliczki, krzyże przydrożne, figury,
- b) posągi, wodotryski i inne obiekty architektury ogrodowej,
- c) użytkowe służące rekreacji codziennej i utrzymaniu porządku, jak: piaskownice, huśtawki, drabinki, śmietniki.

1.4.6. tymczasowym obiekcie budowlanym – należy przez to rozumieć obiekt budowlany przeznaczony do

czasowego użytkowania w okresie krótszym od jego trwałości technicznej, przewidziany do przeniesienia w inne miejsce lub rozbiórki, a także obiekt budowlany nie połączony trwale z gruntem, jak: strzelnice, kioski uliczne, pawilony sprzedaży ulicznej i wystawowe, przekrycia namiotowe i powłoki pneumatyczne, urządzenia rozrywkowe, barakowozy, obiekty kontenerowe.

1.4.7. budowie – należy przez to rozumieć wykonanie obiektu budowlanego w określonym miejscu, a także odbudowę, rozbudowę, nadbudowę obiektu budowlanego.

1.4.8. robotach budowlanych – należy przez to rozumieć budowę, a także prace polegające na przebudowie, montażu, remoncie lub rozbiórce obiektu budowlanego.

1.4.9. remoncie – należy przez to rozumieć wykonywanie w istniejącym obiekcie budowlanym robót budowlanych polegających na odtworzeniu stanu pierwotnego, a nie stanowiących bieżącej konserwacji.

1.4.10. urządzeniach budowlanych – należy przez to rozumieć urządzenia techniczne związane z obiektem budowlanym zapewniające możliwość użytkowania obiektu zgodnie z jego przeznaczeniem, jak przyłącza i urządzenia instalacyjne, w tym służące oczyszczaniu lub gromadzeniu ścieków, a także przejazdy, ogrodzenia, place postojowe i place pod śmietniki.

1.4.11. terenie budowy – należy przez to rozumieć przestrzeń, w której prowadzone są roboty budowlane wraz z przestrzenią zajmowaną przez urządzenia zaplecza budowy.

1.4.12. dokumentacji budowy – należy przez to rozumieć pozwolenie na budowę wraz z załączonym projektem budowlanym, dziennik budowy, protokoły odbiorów częściowych i końcowych, w miarę potrzeby, rysunki i opisy służące realizacji obiektu, operaty geodezyjne i książkę obmiarów, a w przypadku realizacji obiektów metodą montażu – także dziennik montażu.

1.4.13. dokumentacji powykonawczej – należy przez to rozumieć dokumentację budowy z naniesionymi zmianami dokonanymi w toku wykonywania robót oraz geodezyjnymi pomiarami powykonawczymi.

1.4.14. terenie zamkniętym – należy przez to rozumieć teren zamknięty, o którym mowa w przepisach prawa geodezyjnego i kartograficznego:

a) obronności lub bezpieczeństwa państwa, będący w dyspozycji jednostek organizacyjnych podległych Ministrowi Obrony Narodowej, Ministrowi Spraw Wewnętrznych i Administracji oraz Ministrowi Spraw Zagranicznych,

b) bezpośredniego wydobywania kopaliny ze złoża, będący w dyspozycji zakładu górniczego.

1.4.15. aprobacie technicznej – należy przez to rozumieć pozytywną ocenę techniczną wyrobu, stwierdzającą jego przydatność do stosowania w budownictwie.

1.4.16. wyrobie budowlanym – należy przez to rozumieć wyrób w rozumieniu przepisów o ocenie zgodności, wytworzony w celu wbudowania, wmontowania, zainstalowania lub zastosowania w sposób trwały w obiekcie budowlanym, wprowadzany do obrotu jako wyrób pojedynczy lub jako zestaw wyborów do stosowania we wzajemnym połączeniu stanowiącym integralną całość użytkową.

1.4.17. drodze tymczasowej (montażowej) – należy przez to rozumieć drogę specjalnie przygotowaną, przeznaczoną do ruchu pojazdów obsługujących roboty budowlane na czas ich wykonywania, przewidzianą do usunięcia po ich zakończeniu.

1.4.18. dzienniku budowy – należy przez to rozumieć dziennik wydany przez właściwy organ zgodnie z obowiązującymi przepisami, stanowiący urzędowy dokument przebiegu robót budowlanych oraz zdarzeń i okoliczności zachodzących w czasie wykonywania robót.

1.4.19. kierowniku budowy – osoba wyznaczona przez Wykonawcę robót, upoważniona do kierowania robotami i do występowania w jego imieniu w sprawach realizacji kontraktu, ponosząca ustawową odpowiedzialność za prowadzoną budowę.

1.4.20. grupach, klasach, kategoriach robót – należy przez to rozumieć grupy, klasy, kategorie określone w rozporządzeniu nr 2195/2002 z dnia 5 listopada 2002 r. w sprawie Wspólnego Słownika Zamówień (Dz. Urz. L 340 z 16.12.2002 r., z późn. zm.).

1.4.21. inspektorze nadzoru inwestorskiego – osoba posiadająca odpowiednie wykształcenie techniczne i praktykę zawodową oraz uprawnienia budowlane, wykonująca samodzielne funkcje techniczne w budownictwie, której inwestor powierza nadzór nad budową obiektu budowlanego. Reprezentuje on interesy inwestora na budowie i wykonuje bieżącą kontrolę jakości i ilości wykonanych robót, bierze udział w sprawdzianach i odbiorach robót zakrywanych i zanikających, badaniu i odbiorze instalacji oraz urządzeń technicznych, jak również przy odbiorze gotowego obiektu.

1.5. Ogólne wymagania dotyczące robót

Wykonawca robót jest odpowiedzialny za jakość ich wykonania oraz za ich zgodność z dokumentacją projektową, SST i poleceniami Inspektora nadzoru.

1.5.1. Przekazanie terenu budowy

Zamawiający, w terminie określonym w dokumentach umowy przekazuje Wykonawcy teren budowy wraz ze wszystkimi wymaganymi uzgodnieniami prawnymi i administracyjnymi, podaje lokalizację i współrzędne punktów głównych obiektu oraz reperów, przekazuje dziennik budowy oraz dwa egzemplarze dokumentacji projektowej i dwa komplety SST.

Na Wykonawcy spoczywa odpowiedzialność za ochronę przekazanych mu punktów pomiarowych do chwili odbioru końcowego robót. Uszkodzone lub zniszczone punkty pomiarowe Wykonawca odtworzy i utrwali na własny koszt.

1.5.2. Dokumentacja projektowa

Przekazana dokumentacja projektowa ma zawierać opis, część graficzną, obliczenia i dokumenty, zgodne z wykazem podanym w szczegółowych warunkach umowy, uwzględniającym podział na dokumentację projektową:

dostarczoną przez Zamawiającego i sporządzoną przez Wykonawcę.

1.5.3. Zgodność robót z dokumentacją projektową i SST

Dokumentacja projektowa, SST oraz dodatkowe dokumenty przekazane Wykonawcy przez Inspektora nadzoru stanowią załączniki do umowy, a wymagania wyszczególnione w choćby jednym z nich są obowiązujące dla Wykonawcy tak, jakby zawarte były w całej dokumentacji. W przypadku rozbieżności w ustaleniach poszczególnych dokumentów obowiązuje kolejność ich ważności wymieniona w „Ogólnych warunkach umowy”.

Wykonawca nie może wykorzystywać błędów lub opuszczeń w dokumentach kontraktowych, a o ich wykryciu winien natychmiast powiadomić Inspektora nadzoru, który dokona odpowiednich zmian i poprawek.

W przypadku stwierdzenia ewentualnych rozbieżności podane na rysunku wielkości liczbowe wymiarów są ważniejsze od odczytu ze skali rysunków.

Wszystkie wykonane roboty i dostarczone materiały mają być zgodne z dokumentacją projektową i SST.

Wielkości określone w dokumentacji projektowej i w SST będą uważane za wartości docelowe, od których dopuszczalne są odchylenia w ramach określonego przedziału tolerancji. Cechy materiałów i elementów budowlı muszą być jednorodne i wykazywać zgodność z określonymi wymaganiami, a rozrzuty tych cech nie mogą przekraczać dopuszczalnego przedziału tolerancji. W przypadku, gdy dostarczane materiały lub wykonane roboty nie będą zgodne z dokumentacją projektową lub SST i mają wpływ na niezadowalającą jakość elementu budowlı, to takie materiały zostaną zastąpione innymi, a elementy budowlı rozebrane i wykonane ponownie na koszt wykonawcy.

1.5.4. Zabezpieczenie terenu budowy

Wykonawca jest zobowiązany do zabezpieczenia terenu budowy w okresie trwania realizacji kontraktu aż do zakończenia i odbioru ostatecznego robót.

Wykonawca dostarczy, zainstaluje i będzie utrzymywać tymczasowe urządzenia zabezpieczające, w tym: ogrodzenia, poręcze, oświetlenie, sygnały i znaki ostrzegawcze, dozorców, wszelkie inne środki niezbędne do ochrony robót, wygody społeczności i innych.

Koszt zabezpieczenia terenu budowy nie podlega odrębnej zapłacie i przyjmuje się, że jest włączony w cenę umowną.

1.5.5. Ochrona środowiska w czasie wykonywania robót

Wykonawca ma obowiązek znać i stosować w czasie prowadzenia robót wszelkie przepisy dotyczące ochrony środowiska naturalnego.

W okresie trwania budowy i wykonywania robót wykończeniowych Wykonawca będzie:

utrzymywać teren budowy i wykopy w stanie bez wody stojącej,
podejmować wszelkie konieczne kroki mające na celu stosowanie się do przepisów
i norm dotyczących ochrony środowiska na terenie i wokół terenu budowy oraz będzie unikać
uszkodzeń lub uciążliwości dla osób lub własności społecznej, a wynikających ze skażenia, hałasu
lub innych przyczyn powstałych w następstwie jego sposobu działania.
Stosując się do tych wymagań, Wykonawca będzie miał szczególny wzgląd na:
lokalizację baz, warsztatów, magazynów, składowisk, ukopów i dróg dojazdowych,
środki ostrożności i zabezpieczenia przed:
zanieczyszczeniem zbiorników i cieków wodnych pyłami lub substancjami toksycznymi,
zanieczyszczeniem powietrza pyłami i gazami, możliwością powstania pożaru.

1.5.6.Ochrona przeciwpożarowa

Wykonawca będzie przestrzegać przepisy ochrony przeciwpożarowej.
Wykonawca będzie utrzymywać sprawny sprzęt przeciwpożarowy, wymagany odpowiednimi
przepisami, na terenie baz produkcyjnych, w pomieszczeniach biurowych, mieszkalnych i
magazynowych oraz w maszynach i pojazdach.
Materiały łatwopalne będą składowane w sposób zgodny z odpowiednimi przepisami i
zabezpieczone przed dostępem osób trzecich.
Wykonawca będzie odpowiedzialny za wszelkie straty spowodowane pożarem wywołanym jako
rezultat realizacji robót albo przez personel wykonawcy.

1.5.7.Ochrona własności publicznej i prywatnej

Wykonawca odpowiada za ochronę instalacji i urządzeń zlokalizowanych na powierzchni terenu i
pod jego poziomem, takie jak rurociągi, kable itp. Wykonawca zapewni właściwe oznaczenie i
zabezpieczenie przed uszkodzeniem tych instalacji i urządzeń w czasie trwania budowy.
O fakcie przypadkowego uszkodzenia tych instalacji Wykonawca bezzwłocznie powiadomi
Inspektora nadzoru i zainteresowanych użytkowników oraz będzie z nimi współpracował,
dostarczając wszelkiej pomocy potrzebnej przy dokonywaniu napraw. Wykonawca będzie
odpowiadał za wszelkie spowodowane przez jego działania uszkodzenia instalacji na powierzchni
ziemi i urządzeń podziemnych wykazanych w dokumentach dostarczonych mu przez
Zamawiającego.

1.5.8.Ograniczenie obciążeń osi pojazdów

Wykonawca stosować się będzie do ustawowych ograniczeń obciążenia na oś przy transporcie
gruntu, materiałów i wyposażenia na i z terenu robót. Uzyska on wszelkie niezbędne
zezwoleń od władz co do przewozu nietypowych wagowo ładunków i w sposób ciągły
będzie o każdym takim przewozie powiadamiał Inspektora nadzoru. Pojazdy i ładunki po-
wodujące nadmierne obciążenie osiowe nie będą dopuszczone na świeżo ukończony fragment
budowy w obrębie terenu budowy i wykonawca będzie odpowiadał za naprawę wszelkich
robót w ten sposób uszkodzonych, zgodnie z poleceniami Inspektora nadzoru.

1.5.9.Bezpieczeństwo i higiena pracy

Podczas realizacji robót wykonawca będzie przestrzegać przepisów dotyczących bezpie-
czeństwa i higieny pracy.

W szczególności wykonawca ma obowiązek zadbać, aby personel nie wykonywał pracy w

warunkach niebezpiecznych, szkodliwych dla zdrowia oraz nie spełniających odpowiednich wymagań sanitarnych.

Wykonawca zapewni i będzie utrzymywał wszelkie urządzenia zabezpieczające, socjalne oraz sprzęt i odpowiednią odzież dla ochrony życia i zdrowia osób zatrudnionych na budowie.

Uznaje się, że wszelkie koszty związane z wypełnieniem wymagań określonych powyżej nie podlegają odrębnej zapłacie i są uwzględnione w cenie umownej.

1.5.10.Ochrona i utrzymanie robót

Wykonawca będzie odpowiedzialny za ochronę robót i za wszelkie materiały i urządzenia używane do robót od daty rozpoczęcia do daty odbioru ostatecznego.

1.5.11.Stosowanie się do prawa i innych przepisów

Wykonawca zobowiązany jest znać wszelkie przepisy wydane przez organy administracji państwowej i samorządowej, które są w jakikolwiek sposób związane z robotami i będzie w pełni odpowiedzialny za przestrzeganie tych praw, przepisów i wytycznych podczas prowadzenia robót. Np. rozporządzenie Ministra Infrastruktury z dnia 6 lutego 2003 r. w sprawie bezpieczeństwa i higieny pracy podczas wykonywania robót budowlanych (Dz. U. z dn. 19.03.2003 r. Nr 47, póź. 401).

Wykonawca będzie przestrzegać praw patentowych i będzie w pełni odpowiedzialny za wypełnienie wszelkich wymagań prawnych odnośnie wykorzystania opatentowanych urządzeń lub metod i w sposób ciągły będzie informować Inspektora nadzoru o swoich działaniach, przedstawiając kopie zezwoleń i inne odnośne dokumenty.

2. MATERIAŁY

2.1. Źródła uzyskania materiałów do elementów konstrukcyjnych

Wykonawca przedstawi Inspektorowi nadzoru szczegółowe informacje dotyczące, zamawiania lub wydobywania materiałów i odpowiednie aprobaty techniczne lub świadectwa badań laboratoryjnych oraz próbki do zatwierdzenia przez Inspektora nadzoru.

Wykonawca zobowiązany jest do prowadzenia ciągłych badań określonych w SST w celu udokumentowania, że materiały uzyskane z dopuszczalnego źródła spełniają wymagania SST w czasie postępu robót.

Pozostałe materiały budowlane powinny spełniać wymagania jakościowe określone Polskimi Normami, aprobatami technicznymi, o których mowa w Szczegółowych Specyfikacjach Technicznych (SST).

2.2.Pozyskiwanie masowych materiałów pochodzenia miejscowego

Wykonawca odpowiada za uzyskanie pozwoleń od właścicieli i odnośnych władz na pozyskanie materiałów z jakichkolwiek złóż miejscowych, włączając w to źródła wskazane przez Zamawiającego i jest zobowiązany dostarczyć Inspektorowi nadzoru wymagane dokumenty przed rozpoczęciem eksploatacji złoża.

Wykonawca przedstawi dokumentację zawierającą raporty z badań terenowych i laboratoryjnych oraz proponowaną przez siebie metodę wydobywania i selekcji do zatwierdzenia Inspektorowi nadzoru.

Wykonawca ponosi odpowiedzialność za spełnienie wymagań ilościowych i jakościowych materiałów z jakiegokolwiek złoża.

Wykonawca poniesie wszystkie koszty, a w tym: opłaty, wynagrodzenia i jakiegokolwiek inne koszty związane z dostarczeniem materiałów do robót, chyba że postanowienia ogólne lub szczegółowe warunków umowy stanowią inaczej.

Humus i nadkład czasowo zdjęte z terenu wykopów, ukopów i miejsc pozyskania piasku i żwiru będą formowane w hałdy i wykorzystywane przy zasypce i rekultywacji terenu po ukończeniu robót.

Wszystkie odpowiednie materiały pozyskane, z wykopów na terenie budowy lub z innych miejsc wskazanych w dokumentach umowy będą wykorzystane do robót lub odwiezione na odkład odpowiednio do wymagań umowy lub wskazań Inspektora nadzoru.

Eksploatacja źródeł materiałów będzie zgodna z wszelkimi regulacjami prawnymi obowiązującymi na danym obszarze.

2.3. Materiały nie odpowiadające wymaganiom jakościowym

Materiały nie odpowiadające wymaganiom jakościowym zostaną przez Wykonawcę wywiezione z terenu budowy, bądź złożone w miejscu wskazanym przez Inspektora nadzoru.

Każdy rodzaj robót, w którym znajdują się nie zbadane i nie zaakceptowane materiały, Wykonawca wykonuje na własne ryzyko, licząc się z jego nieprzyjęciem i niezapłaceniem.

2.4. Przechowywanie i składowanie materiałów

Wykonawca zapewni, aby tymczasowo składowane materiały, do czasu gdy będą one potrzebne do robót, były zabezpieczone przed zanieczyszczeniem, zachowały swoją jakość i właściwość do robót i były dostępne do kontroli przez Inspektora nadzoru.

Miejsca czasowego składowania materiałów będą zlokalizowane w obrębie terenu budowy w miejscach uzgodnionych z Inspektorem nadzoru.

2.5. Wariantowe stosowanie materiałów

Jeśli dokumentacja projektowa lub SST przewidują możliwość zastosowania różnych rodzajów materiałów do wykonywania poszczególnych elementów robót Wykonawca powiadomi Inspektora nadzoru o zamiarze zastosowania konkretnego rodzaju materiału. Wybrany i zaakceptowany rodzaj materiału nie może być później zamieniany bez zgody Inspektora nadzoru.

3. SPRZĘT

Wykonawca jest zobowiązany do używania jedynie takiego sprzętu, który nie spowoduje niekorzystnego wpływu na jakość wykonywanych robót. Sprzęt używany do robót powinien być zgodny z ofertą Wykonawcy i powinien odpowiadać pod względem typów i ilości wskazaniom zawartym w SST, programie zapewnienia jakości lub projekcie organizacji robót, zaakceptowanym przez Inspektora nadzoru.

Liczba i wydajność sprzętu będzie gwarantować przeprowadzenie robót, zgodnie z zasadami określonymi w dokumentacji projektowej, SST i wskazaniach Inspektora nadzoru w terminie przewidzianym umową.

Sprzęt będący własnością Wykonawcy lub wynajęty do wykonania robót ma być utrzymywany w dobrym stanie i gotowości do pracy. Będzie spełniał normy ochrony środowiska i przepisy dotyczące jego użytkowania.

Wykonawca dostarczy Inspektorowi nadzoru kopie dokumentów potwierdzających dopuszczenie sprzętu do użytkowania, tam gdzie jest to wymagane przepisami.

Jeżeli dokumentacja projektowa lub SST przewidują możliwość wariantowego użycia sprzętu przy wykonywanych robotach, wykonawca powiadomi Inspektora nadzoru o swoim zamiarze wyboru i uzyska jego akceptację przed użyciem sprzętu. Wybrany sprzęt, po akceptacji Inspektora nadzoru, nie może być później zmieniany bez jego zgody.

4. TRANSPORT

4.1. Ogólne wymagania dotyczące transportu

Wykonawca jest zobowiązany do stosowania jedynie takich środków transportu, które nie wpłyną niekorzystnie na jakość wykonywanych robót i właściwości przewożonych materiałów.

Liczba środków transportu będzie zapewniać prowadzenie robót zgodnie z zasadami określonymi w dokumentacji projektowej, SST i wskazaniach Inspektora nadzoru w terminie przewidzianym w umowie.

4.2. Wymagania dotyczące przewozu po drogach publicznych

Przy ruchu na drogach publicznych pojazdy będą spełniać wymagania dotyczące przepisów ruchu drogowego w odniesieniu do dopuszczalnych obciążeń na osie i innych parametrów technicznych. Środki transportu nie odpowiadające warunkom dopuszczalnych obciążeń na osie mogą być dopuszczone przez właściwy zarząd drogi pod warunkiem przywrócenia stanu pierwotnego użytkowanych odcinków dróg na koszt Wykonawcy.

Wykonawca będzie usuwać na bieżąco, na własny koszt, wszelkie zanieczyszczenia spowodowane jego pojazdami na drogach publicznych oraz dojazdach do terenu budowy.

5. WYKONANIE ROBÓT

Wykonawca jest odpowiedzialny za prowadzenie robót zgodnie z umową oraz za jakość zastosowanych materiałów i wykonywanych robót, za ich zgodność z dokumentacją projektową, wymaganiami SST, PZI, projektu organizacji robót oraz poleceniami Inspektora nadzoru. Wykonawca ponosi odpowiedzialność za pełną obsługę geodezyjną przy wykonywaniu wszystkich elementów robót określonych w dokumentacji projektowej lub przekazanych na piśmie przez Inspektora nadzoru.

Następstwa jakiegokolwiek błędu spowodowanego przez Wykonawcę w wytyczeniu i wykonywaniu robót zostaną, jeśli wymagać tego będzie Inspektor nadzoru, poprawione przez Wykonawcę na własny koszt.

Decyzje Inspektora nadzoru dotyczące akceptacji lub odrzucenia materiałów i elementów robót będą oparte na wymaganiach sformułowanych w dokumentach umowy, dokumentacji projektowej i w SST, a także w normach i wytycznych.

Polecenia Inspektora nadzoru dotyczące realizacji robót będą wykonywane przez Wykonawcę nie później niż w czasie przez niego wyznaczonym, pod groźbą wstrzymania robót. Skutki finansowe z tytułu wstrzymania robót w takiej sytuacji ponosi Wykonawca.

6. KONTROLA JAKOŚCI ROBÓT

6.1. Program zapewnienia jakości

Do obowiązków Wykonawcy należy opracowanie i przedstawienie do zaakceptowania przez Inspektora nadzoru programu zapewnienia jakości (PZJ), w którym przedstawi on zamierzony sposób wykonania robót, możliwości techniczne, kadrowe i organizacyjne gwarantujące wykonanie robót zgodnie z dokumentacją projektową, SST. Program zapewnienia jakości winien

zawierać:

organizację wykonania robót, w tym termin i sposób prowadzenia robót,
organizację ruchu na budowie wraz z oznakowaniem robót,
plan bezpieczeństwa i ochrony zdrowia,
wykaz zespołów roboczych, ich kwalifikacje i przygotowanie praktyczne,
wykaz osób odpowiedzialnych za jakość i terminowość wykonania poszczególnych elementów robót,
system (sposób i procedurę) proponowanej kontroli i sterowania jakością wykonywanych robót,
wyposażenie w sprzęt i urządzenia do pomiarów i kontroli (opis laboratorium własnego lub laboratorium, któremu Wykonawca zamierza zlecić prowadzenie badań),
sposób oraz formę gromadzenia wyników badań laboratoryjnych, zapis pomiarów, a także wyciąganych wniosków i zastosowanych korekt w procesie technologicznym, proponowany sposób i formę przekazywania tych informacji Inspektorowi nadzoru,
wykaz maszyn i urządzeń stosowanych na budowie z ich parametrami technicznymi oraz wyposażeniem w mechanizmy do sterowania i urządzenia pomiarowo-kontrolne,
rodzaje i ilość środków transportu oraz urządzeń do magazynowania i załadunku materiałów, spoiw, lepiszczy, kruszyw itp.,
sposób i procedurę pomiarów i badań (rodzaj i częstotliwość, pobieranie próbek, legalizacja i sprawdzanie urządzeń itp.) prowadzonych podczas dostaw materiałów, wytwarzania mieszanek i wykonywania poszczególnych elementów robót.

6.2. Zasady kontroli jakości robót

Wykonawca jest odpowiedzialny za pełną kontrolę jakości robót i stosowanych materiałów. Wykonawca zapewni odpowiedni system kontroli, włączając w to personel, laboratorium, sprzęt, zaopatrzenie i wszystkie urządzenia niezbędne do pobierania próbek i badań materiałów oraz robót. Wykonawca będzie przeprowadzać pomiary i badania materiałów oraz robót z częstotliwością zapewniającą stwierdzenie, że roboty wykonano zgodnie z wymaganiami zawartymi w dokumentacji projektowej i SST.

Minimalne wymagania co do zakresu badań i ich częstotliwości są określone w SST. W przypadku, gdy nie zostały one tam określone, Inspektor nadzoru ustali jaki zakres kontroli jest konieczny, aby zapewnić wykonanie robót zgodnie z umową.

Inspektor nadzoru będzie mieć nieograniczony dostęp do pomieszczeń laboratoryjnych Wykonawcy w celu ich inspekcji.

Inspektor nadzoru będzie przekazywać Wykonawcy pisemne informacje o jakichkolwiek niedociągnięciach dotyczących urządzeń laboratoryjnych, sprzętu, zaopatrzenia laboratorium, pracy personelu lub metod badawczych, jeżeli niedociągnięcia te będą tak poważne, że mogą wpłynąć ujemnie na wyniki badań, Inspektor nadzoru natychmiast wstrzyma użycie do robót badanych materiałów i dopuści je do użytku dopiero wtedy, gdy niedociągnięcia w pracy laboratorium Wykonawcy zostaną usunięte i stwierdzona zostanie odpowiednia jakość tych materiałów. Wszystkie koszty związane z organizowaniem i prowadzeniem badań materiałów i robót ponosi Wykonawca.

6.3. Pobieranie próbek

Próbki będą pobierane losowo. Zaleca się stosowanie statystycznych metod pobierania próbek, opartych na zasadzie, że wszystkie jednostkowe elementy produkcji mogą być z jednakowym prawdopodobieństwem wytypowane do badań.

Inspektor nadzoru będzie mieć zapewnioną możliwość udziału w pobieraniu próbek. Na zlecenie Inspektora nadzoru Wykonawca będzie przeprowadzać dodatkowe badania tych materiałów, które budzą wątpliwości co do jakości, o ile kwestionowane materiały nie zostaną przez Wykonawcę usunięte lub ulepszone z własnej woli. Koszty tych dodatkowych badań pokrywa Wykonawca tylko w przypadku stwierdzenia usterek; w przeciwnym przypadku koszty te pokrywa Zamawiający.

Pojemniki do pobierania próbek będą dostarczone przez Wykonawcę i zatwierdzone przez Inspektora nadzoru. Próbki dostarczone przez Wykonawcę do badań będą odpowiednio opisane i oznakowane, w sposób zaakceptowany przez Inspektora nadzoru.

6.4. Badania i pomiary

Wszystkie badania i pomiary będą przeprowadzone zgodnie z wymaganiami norm. W przypadku, gdy normy nie obejmują jakiegokolwiek badania wymaganego w SST, stosować można wytyczne krajowe, albo inne procedury, zaakceptowane przez Inspektora nadzoru.

Przed przystąpieniem do pomiarów lub badań, Wykonawca powiadomi Inspektora nadzoru o rodzaju, miejscu i terminie pomiaru lub badania. Po wykonaniu pomiaru lub badania, Wykonawca przedstawi na piśmie ich wyniki do akceptacji Inspektora nadzoru.

6.5. Raporty z badań

Wykonawca będzie przekazywać Inspektorowi nadzoru kopie raportów z wynikami badań jak najszybciej, nie później jednak niż w terminie określonym w programie zapewnienia jakości.

Wyniki badań (kopie) będą przekazywane Inspektorowi nadzoru na formularzach według dostarczonego przez niego wzoru lub innych, przez niego zaaprobowanych.

6.6. Badania prowadzone przez Inspektora nadzoru

Dla celów kontroli jakości i zatwierdzenia, Inspektor nadzoru uprawniony jest do dokonywania kontroli, pobierania próbek i badania materiałów u źródła ich wytwarzania. Do umożliwienia jemu kontroli zapewniona będzie wszelka potrzebna do tego pomoc ze strony Wykonawcy i producenta materiałów.

Inspektor nadzoru, po uprzedniej weryfikacji systemu kontroli robót prowadzonego przez Wykonawcę, będzie oceniać zgodność materiałów i robót z wymaganiami SST na podstawie wyników badań dostarczonych przez Wykonawcę.

Inspektor nadzoru może pobierać próbki materiałów i prowadzić badania niezależnie od Wykonawcy, na swój koszt. Jeżeli wyniki tych badań wykażą, że raporty Wykonawcy są niewiarygodne, to Inspektor nadzoru poleci Wykonawcy lub zleci niezależnemu laboratorium przeprowadzenie powtórnych lub dodatkowych badań, albo oprze się wyłącznie na własnych badaniach przy ocenie zgodności materiałów i robót z dokumentacją projektową i SST. W takim przypadku, całkowite koszty powtórnych lub dodatkowych badań i pobierania próbek poniesione zostaną przez Wykonawcę.

6.7.Certyfikaty i deklaracje

Inspektor nadzoru może dopuścić do użycia tylko te wyroby i materiały, które:

1.posiadają certyfikat na znak bezpieczeństwa wykazujący, że zapewniono zgodność z kryteriami technicznymi określonymi na podstawie Polskich Norm, aprobat technicznych oraz właściwych przepisów i informacji o ich istnieniu zgodnie z rozporządzeniem MSWiA z 1998 r. (Dz. U. 99/98),

2.posiadają deklarację zgodności lub certyfikat zgodności z:

Polską Normą lub aprobatą techniczną, w przypadku wyrobów, dla których nie ustanowiono Polskiej Normy, jeżeli nie są objęte certyfikacją określoną w pkt. 1 i które spełniają wymogi SST.

3.znajdują się w wykazie wyrobów, o którym mowa w rozporządzeniu MSWiA z 1998 r. (Dz. U. 98/99).

W przypadku materiałów, dla których ww. dokumenty są wymagane przez SST, każda ich partia dostarczona do robót będzie posiadać te dokumenty, określające w sposób jednoznaczny jej cechy. Jakikolwiek materiał, które nie spełniają tych wymagań będą odrzucone.

6.8.Dokumenty budowy

[1] Dziennik budowy

Dziennik budowy jest wymaganym dokumentem urzędowym obowiązującym Zamawiającego i Wykonawcę w okresie od przekazania wykonawcy terenu budowy do końca okresu gwarancyjnego. Prowadzenie dziennika budowy zgodnie z § 45 ustawy Prawo budowlane spoczywa na kierowniku budowy.

Zapisy w dzienniku budowy będą dokonywane na bieżąco i będą dotyczyć przebiegu robót, stanu bezpieczeństwa ludzi i mienia oraz technicznej strony budowy.

[2] Dokumenty laboratoryjne

Dzienniki laboratoryjne, deklaracje zgodności lub certyfikaty zgodności materiałów, orzeczenia o jakości materiałów, recepty robocze i kontrolne wyniki badań Wykonawcy będą gromadzone w formie uzgodnionej w programie zapewnienia jakości. Dokumenty te stanowią załączniki do odbioru robót. Winny być udostępnione na każde życzenie Inspektora nadzoru.

[3] Pozostałe dokumenty budowy

Do dokumentów budowy zalicza się, oprócz wymienionych w punktach [1]-[3], następujące dokumenty:

pozwolenie na budowę,
protokoły przekazania terenu budowy,
umowy cywilnoprawne z osobami trzecimi,
protokoły odbioru robót,
protokoły z narad i ustaleń,
operaty geodezyjne,
plan bezpieczeństwa i ochrony zdrowia.

7. OBMIAR ROBÓT

7.1. Ogólne zasady obmiaru robót

Dotyczy wynagrodzenia obmiarowego. Przy wynagrodzeniu ryczałtowym nie będzie dokonywany obmiar robót.

8. ODBIÓR ROBÓT

8.1. Rodzaje odbiorów robót

W zależności od ustaleń odpowiednich SST, roboty podlegają następującym odbiorom:

odbiorowi robót zanikających i ulegających zakryciu,

odbiorowi częściowemu,

odbiorowi ostatecznemu (końcowemu),

odbiorowi pogwarancyjnemu.

9. PODSTAWA PŁATNOŚCI

9.1. Ustalenia ogólne

Zgodnie z warunkami umowy

10. PRZEPISY ZWIĄZANE

Ustawa z dnia 7 lipca 1994 r. - Prawo budowlane (Dz. U. z 2000 r. Nr 106 póź. 1126, Nr 109 póź. 1157 i Nr 120 póź. 1268, z 2001 r. Nr 5 póź. 42, Nr 100 póź. 1085, Nr 110 póź. 1190, Nr 115 póź. 1229, Nr 129 póź. 1439 i Nr 154 póź. 1800 oraz z 2002 r. Nr 74 póź. 676 oraz z 2003 r. Nr 80 póź. 718).

Rozporządzenie Ministra Infrastruktury z dnia 26.06.2002 r. w sprawie dziennika budowy, montażu i rozbiórki tablicy informacyjnej oraz ogłoszenia zawierającego dane dotyczące bezpieczeństwa pracy i ochrony zdrowia (Dz. U. z 2002 r. Nr 108 póź. 953).

Ustawa z dnia 21 marca 1985 r. o drogach publicznych (Dz. U. z 2000 r. Nr 71 póź. 838 z późniejszymi zmianami).

Rozporządzenie Ministra Infrastruktury z dnia 6 lutego 2003 r. w sprawie bezpieczeństwa i higieny pracy podczas wykonywania robót budowlanych (Dz. U. z 2003 r. Nr 48 póź. 401).

SPECYFIKACJA TECHNICZNA WYKONANIA I ODBIORU ROBÓT

SZCZEGÓŁOWE SPECYFIKACJE TECHNICZNE

Nr.1/B

MODUŁOWY SYSTEM ZAPLECZA BOISK SPORTOWYCH

CPV – 4521200-6 – Roboty budowlane w zakresie budynków sportowych

SPIS TREŚCI :

1. Szczegółowe specyfikacje techniczne Gr.452 –Konstrukcje
 - a) 1/B.01. – CPV- 45262210-6 Fundamenty , elementy prefabrykowane
 - b) 1/B.02. – CPV - 45261100-5 Konstrukcje drewniane
 - c) 1/B.03. – CPV - 45261210-9 Pokrycia dachowe
2. Szczegółowe specyfikacje techniczne Gr.454 –Roboty wykończeniowe
 - a) 1/B.04. – CPV- 45442100-8 Malowanie
 - b) 1/B.05. – CPV- 45432120-1 Posadzki
3. Szczegółowe specyfikacje techniczne Gr.453 –Instalacje budowlane
 - a) 1/B.06. - CPV- 45332000-3 Instalacje sanitarne wod-kan
 - b) 1/B.07. - CPV- 45311000-0 Instalacje elektryczne

SZCZEGÓŁOWE SPECYFIKACJE TECHNICZNE

SZCZEGÓŁOWA SPECYFIKACJA TECHNICZNA

1/B.01.

FUNDAMENTY- PREFABRYKATY ŻELBETOWE

CPV 45262210-6

1. Wstęp

1.1. Przedmiot SST

Przedmiotem niniejszej szczegółowej specyfikacji technicznej są wymagania dotyczące wykonywania i montażu prefabrykatów żelbetowych używanych przy wykonaniu fundamentów pod budynek modułowy zaplecza sportowego typu Orlik 2012

1.2. Zakres stosowania SST

Szczegółowa specyfikacja techniczna jest stosowana jako dokument przetargowy i kontraktowy przy zlecaniu i realizacji robót wymienionych w pkt. 1.1.

1.3. Zakres robót objętych SST

Roboty, których dotyczy specyfikacja, obejmują wszystkie czynności umożliwiające i mające na celu wykonanie i montaż prefabrykatów żelbetowych i betonowych stanowiących fundamenty budynku :

- a) kręgi żelbetowe studni fundamentowych fi.60cm h-60cm (po 2 szt na studnię)
- b) podwaliny żelbetowe -20x25cm
- c) stopnie betonowe -15x35x100cm przy wejściach

1.4. Określenia podstawowe

Określenia podane w niniejszej SST są zgodne z obowiązującymi odpowiednimi normami.

1.5. Ogólne wymagania dotyczące robót

Wykonawca robót jest odpowiedzialny za jakość ich wykonania oraz za zgodność z dokumentacją projektową, SST i poleceniami Inspektora nadzoru.

2. Materiały

Wszystkie elementy prefabrykowane dostarczane na budowę powinny być trwale oznakowane. Poszczególne partie elementów tego samego typu powinny posiadać świadectwo jakości (atest).

2.1. Studnie fundamentowe:

Z kręgów żelbetowych średnicy 60 cm i wys. 60 cm gr. ścianki 10 cm odpowiadających wymaganiom PN-EN 1917,

Tolerancje wymiarowe elementów:

- dla grubości 2 mm,
- dla szerokości i wysokości 2 mm
- dla długości 2 mm

Prefabrykaty gotowe do wbudowania muszą uzyskać projektowaną wytrzymałość i posiadać atest wytwórni.

2.2. Grunty do wykonania podkładu –zasypki studni i dekiel betonowy

a) Do wykonania zasypki studni należy stosować pospółki żwirowo-piaskowe. Wymagania dotyczące pospółek:

- uziarnienie do 50 mm,
- łączna zawartość frakcji kamiennej i żwirowej do 50%,
- zawartość frakcji pyłowej do 2%,
- zawartość cząstek organicznych do 2%.

b) Beton B20 na spód studni gr. 20 cm i dekiel gr. 15 cm

2.3. Belki prefabrykowane –podwaliny ; stopnie betonowe

Charakterystyka belek:

- wysokość 25 cm
- szerokość 20 cm

Charakterystyka stopni schodowych :

- wysokość 15,0 cm , szerokość 35 cm

a) Wymagania:

Belki winny być wykonane zgodnie z projektem.

- Tolerancje wymiarowe.

Odchyłki od wymiarów projektowanych nie powinny przekraczać: w długości do 6 mm; w wysokości do 4 mm; w grubości do 3 mm.

- Dopuszczalne wady i uszkodzenia.

- skrzywienie belki w poziomie – do 5 mm
- skrzywienie belki w pionie – nie dopuszcza się
- szczyrby i uszkodzenia krawędzi – głębokość: do 5 mm
- długość: do 30 mm
- ilość: 3 szt/mb.

Klasa odporności ogniowej „B”.

b) Zbrojenie 4x $\phi 12$, strzemiona $\phi 6$ co 20 cm, beton B20

2.4. Papa asfaltowa na tkaninie technicznej

Papa asfaltowa na tkaninie technicznej składa się z tkaniny asfaltem PS40/175, z obu stronną powłoką asfaltową PS-85 i posypką mineralną. Wymagania wg PN-B-27617/A1:1997

3. Sprzęt

Roboty mogą być wykonane ręcznie lub mechanicznie.

Roboty można wykonać przy użyciu dowolnego typu sprzętu min..

- żurawi budowlanych samochodowych,
- koparek podsiębiernych,

4. Transport

4.1. Składowanie belek

Belki należy składować na równym podłożu, na podkładkach grubości co najmniej 80 mm ułożonych poziomo w odległości 1/5 długości od ich końców. Następne warstwy układać na podkładkach umieszczonych nad podkładkami dolnymi. Liczba warstw nie większa od 5.

4.2 Transport belek

Belki mogą być przewożone tylko w pozycji poziomej, stopką w położeniu dolnym, równolegle do kierunku jazdy i zabezpieczone przed przesuwaniem. Transport powinien odbywać się zgodnie z przepisami BHP i ruchu drogowego.

4.3. Transport kręgów

Transport kręgów powinien odbywać się samochodami w pozycji wbudowania lub prostopadle do pozycji wbudowania. Dla zabezpieczenia przed uszkodzeniem przewożonych elementów, Wykonawca dokona ich usztywnienia przez zastosowanie przekładek, rozporów i klinów z drewna, gumy lub innych odpowiednich materiałów. Podnoszenie i opuszczanie kręgów o średnicach 1,2 m należy wykonywać za pomocą minimum trzech lin zawiesia rozmieszczonych równomiernie na obwodzie prefabrykatu.

4.4. Składowanie kręgów

Kręgi można składować na powierzchni nieutwardzonej pod warunkiem, że nacisk kręgów przekazywany na grunt nie przekracza 0,5 MPa.

Przy składowaniu wyrobów w pozycji wbudowania wysokość składowania nie powinna przekraczać 1,8 m. Składowanie powinno umożliwiać dostęp do poszczególnych stosów wyrobów lub pojedynczych kręgów

5. Wykonanie robót

5.1. Wykonanie robót związanych z prefabrykacją zgodnie z zasadami i normami dla robót zbrojarskich i betoniarskich .

5.2. Montaż prefabrykatów studni fundamentowych

Na zniwelowanym terenie wykonać wykopy pod studzienki (wykop otwarty lub metodą studniarską)
Rozmieszczenie studni wykonywać pod kontrolą geodezyjną.

Tolerancje wymiarowe przy montażu studni :

- odchylenie od linii zabudowy w planie: – 1 cm
- różnica w rzędnej wierzchu – 1 cm

Powierzchnie prefabrykatów stykające się z gruntem, po oczyszczeniu zagruntować, a następnie posmarować lepikiem asfaltowym.

5.3. Warunki wykonania podkładu –zasyпки studni SU1:

- a) Układanie podkładu powinno nastąpić bezpośrednio po zakończeniu prac w wykopie.
- b) Przed rozpoczęciem zasypywania dno wykopu powinno być oczyszczone z odpadków materiałów budowlanych.
- c) Układanie podkładu należy prowadzić na całej powierzchni wykopu, równomiernie warstwami grubości 25 cm.
- d) Całkowita grubość podkładu według projektu. Powinna to być warstwa stała na całej powierzchni rzutu obiektu.
- e) Wskaźnik zagęszczenia podkładu wg dokumentacji technicznej lecz nie mniejszy od $J_s = 0,9$ według próby normalnej Proctora.
- f) Wierzch studni SU1 zalać betonem B20 gr.15cm

5.4 Zasypanie studni - SU2

Wypełnienie żwirem, frakcja 8-12 mm, gr warstwy 100 cm

Wypełnienie pospółką, gr warstwy
20 cm

Dno zabezpieczone włókniną z polipropylenu (warstwa filtracyjna)

-klasa wytrzymałości I

-przepuszczalność wody ok. 100g/m²

Rura spustowa ø 75 odprowadzająca wody deszczowe, zagłębiona w warstwie żwiru w studni
chłonnej na głębokość 50 cm,

Rura spustowa w strefie przyziemia , izolowana termicznie rura ø 75 zamknięta w ø 150 –
wypełnienie pianka poliuretanowa

6. Kontrola jakości

Kontrola polega na sprawdzeniu elementów prefabrykowanych wg wymagań podanych w punkcie 2.0. i wykonania w pt.5

- a) Badania obejmują sprawdzenie:
 - kształtu i wymiarów,
 - dopuszczalnych wad i uszkodzeń,
 - zbrojenia
 - masy,
 - wytrzymałości na ściskanie betonu w stopce belki.

7. Obmiar robót

Jednostką obmiarową jest:

- 1 szt. Studni lub kręgu
- 1 m belek podwalinowych
- 1 m³ zasyпки studni

8. Odbiór robót

8.1. Obejmuje odbiór robót zanikających i ulegających zakryciu

8.2. Odbiór końcowy

8.3. Odbiór poszczególnych robót wg wymagań zawartych w niniejszej specyfikacji.

9. Podstawa płatności

9.1 Podstawę płatności stanowi cena jednostkowa za 1 m belki -podwaliny która obejmuje wykonanie i dostarczenie prefabrykatów gotowych do wbudowania.

9.2 Podstawę płatności stanowi cena jednostkowa za 1 szt studni , która obejmuje wykonanie i dostarczenie gotowych do wbudowania kręgów

9.3. Zasyпки – płaci się za m³ zasyпки po zagęszczeniu.

10. Przepisy związane

PN-89/H-84023/06 Stal do zbrojenia betonu.

PN-B-03264:2002 Konstrukcje betonowe, żelbetowe i sprężone. Obliczenia statyczne i projektowanie.

PN-63/B-06251 Roboty betonowe i żelbetowe. Wymagania techniczne.

PN-B-06050:1999 Geotechnika. Roboty ziemne. Wymagania ogólne.

PN-86/B-02480 Grunty budowlane. Określenia. Symbole. Podział i opis gruntów.

PN-B-02481:1999 Geotechnika. Terminologia podstawowa, symbole literowe i jednostki miary.

BN-77/8931-12 Oznaczanie wskaźnika zagęszczenia gruntów.

-

SZCZEGÓŁOWA SPECYFIKACJA TECHNICZNA

1/B.02.

KONSTRUKCJE DREWNIANE

CPV -45261100-5

1. Wstęp

1.1. Przedmiot SST

Przedmiotem niniejszej szczegółowej specyfikacji technicznej są wymagania dotyczące wykonania i odbioru montażu konstrukcji drewnianych

1.2. Zakres stosowania SST

Szczegółowa specyfikacja techniczna jest stosowana jako dokument przetargowy i kontraktowy przy zlecaniu i realizacji robót wymienionych w pkt. 1.1.

1.3. Zakres robót wymienionych w SST

Roboty których dotyczy specyfikacja obejmują wszystkie czynności umożliwiające i mające na celu wykonanie i montaż konstrukcji drewnianych występujących w obiekcie zgodnie z dokumentacją projektową .

W zakres tych robót wchodzi:

a) Montaż konstrukcji słupowej –S1

b) Wykonanie i montaż konstrukcji podłóg (stropów) z prefabrykowanych elementów drewnianych lub stalowych

c) Wykonanie i montaż konstrukcji ścian z prefabrykowanych elementów drewnianych lub stalowych

d) Wykonanie i montaż konstrukcji dachu z prefabrykowanych elementów drewnianych lub stalowych

1.4. Określenia podstawowe

Określenia podane w niniejszej SST są zgodne z obowiązującymi odpowiednimi normami i wytycznymi.

1.5. Ogólne wymagania dotyczące robót

Wykonawca robót jest odpowiedzialny za jakość wykonania robót, ich zgodność z dokumentacją projektową, SST i poleceniami Inspektora.

2. Materiały

2.1. Drewno na słupy konstrukcyjne ,elementy pergoli i prefabrykacje

Do konstrukcji drewnianych zastosować drewno iglaste zabezpieczone przed szkodnikami biologicznymi i ogniem lub zabezpieczoną stal

Preparaty do nasycania drewna należy stosować zgodnie z instrukcją ITB – Instrukcja techniczna w sprawie powierzchniowego zabezpieczenia drewna budowlanego przed szkodnikami biologicznymi i ogniem.

Dla robót wymienionych w pozycjach:

(1) Na elementy konstrukcji stosuje się drewno klasy K27 lub stal

(2) Na wypełnienia, obicia stosuje się drewno klasy K33

według następujących norm państwowych:

– PN-82/D-94021 Tarcica iglasta sortowana metodami wytrzymałościowymi.

– PN-B-03150:2000/Az1:2001. Konstrukcje drewniane. Obliczenia statyczne i projektowanie.

2.1.1. Wytrzymałości charakterystyczne drewna iglastego w MPa (megapaskale) podaje poniższa tabela.

Oznaczenie	Klasy drewna	
	K27	K33
Zginanie	27	33
Rozciąganie wzdłuż włókien	0,75	0,75
Ściskanie wzdłuż włókien	20	24
Ściskanie w poprzek włókien	7	7
Ścinanie wzdłuż włókien	3	3
Ścinanie w poprzek włókien	1,5	1,5

2.1.2. Dopuszczalne wady tarcicy

Wady	K33	K27
Sęki w strefie marginalnej	do 1/4	1/4 do 1/2
Sęki na całym przekroju	do 1/4	1/4 do 1/3
Skręt włókien	do 7%	do 10%
Pęknięcia, pęcherze, zakorki i zbitki:		
a) głębokie	1/3	1/2
b) czolowe	1/1	1/1
Zgnilizna	niedopuszczalna	
Chodniki owadzie	niedopuszczalne	
Szerokość słoików	4 mm	6 mm
Oblina	dopuszczalna na długości dwu krawędzi zajmująca do 1/4 szerokości lub długości	

Krzywizna podłużna

a) płaszczyzn 30 mm – dla grubości do 38 mm

10 mm – dla grubości do 75 mm

b) boków 10 mm – dla szerokości do 75 mm

5 mm – dla szerokości > 250 mm

Wichrowatość 6% szerokości

Krzywizna poprzeczna 4% szerokości

Rysy, falistość rzazu dopuszczalna w granicach odchyłek grubości i szerokości elementu.

Nierówność płaszczyzn – płaszczyzny powinny być wzajemnie równoległe, boki prostopadłe, odchylenia w granicach odchyłek.

Nieprostokątność niedopuszczalna.

2.1.3. Wilgotność drewna stosowanego na elementy konstrukcyjne powinna wynosić nie więcej niż:

- dla konstrukcji na wolnym powietrzu – 23%
- dla konstrukcji chronionych przed zawilgoceniem – 20%.

2.1.4. Tolerancje wymiarowe tarcicy

a) odchyłki wymiarowe desek powinny być nie większe:

- w długości: do + 50 mm lub do –20 mm dla 20% ilości
- w szerokości: do +3 mm lub do –1 mm
- w grubości: do +1 mm lub do –1 mm

b) odchyłki wymiarowe bali jak dla desek

c) odchyłki wymiarowe łat nie powinny być większe:

- dla łat o grubości do 50 mm:
 - w grubości: +1 mm i –1 mm dla 20% ilości
 - w szerokości: +2 mm i –1 mm dla 20% ilości
- dla łat o grubości powyżej 50 mm:
 - w szerokości: +2 mm i –1 mm dla 20% ilości
 - w grubości: +2 mm i –1 mm dla 20% ilości

d) odchyłki wymiarowe krawędziaków na grubości i szerokości nie powinny być większe niż +3 mm i –2 mm.

e) odchyłki wymiarowe belek na grubości i szerokości nie powinny być większe niż +3 mm i –2 mm.

2.2. Łączniki

2.2.1. Gwoździe

Należy stosować: gwoździe okrągłe wg BN-70/5028-12

2.2.2. Śruby

Należy stosować:

Śruby z łbem sześciokątnym wg PN-EN – ISO 4014:2002

Śruby z łbem kwadratowym wg PN-88/M-82121

2.2.3. Nakrętki:

Należy stosować:

Nakrętki sześciokątne wg PN-EN-ISO 4034:2002

Nakrętki kwadratowe wg PN-88/M-82151.

2.2.4. Podkładki pod śruby

Należy stosować:

Podkładki kwadratowe wg PN-59/M-82010

2.2.5. Wkręty do drewna

Należy stosować:

Wkręty do drewna z łbem sześciokątnym wg PN-85/M-82501

Wkręty do drewna z łbem stożkowym wg PN-85/M-82503

Wkręty do drewna z łbem kulistym wg PN-85/M-82505

2.2.6. Środki ochrony drewna

Do ochrony drewna przed grzybami, owadami oraz zabezpieczające przed działaniem ognia powinny być stosowane wyłącznie środki dopuszczone do stosowania decyzją nr 2/ITB-ITD/87 z 05.08.1989 r.

- a) Środki do ochrony przed grzybami i owadami
- b) Środki do zabezpieczenia przed sinizną i pleśnieniem
- c) Środki zabezpieczające przed działaniem ognia.

2.3. Prefabrykowane elementy podłóg, ścian, dachu

Wszystkie prefabrykowane elementy drewniane ścian, podłóg i dachu muszą być wykonane zgodnie z dokumentacją projektową, zastosowane drewno na ich prefabrykację musi spełniać wymagania j.w. w punkcie 2.1

2.4. Badania na budowie

Każda partia materiału dostarczona na budowę przed jej wbudowaniem musi uzyskać akceptację Inspektora nadzoru.

3. Sprzęt

Do transportu i montażu konstrukcji należy używać dowolnego sprzętu.

- sprzęt pomocniczy powinien być przechowywany w zamkniętych pomieszczeniach.
- stanowisko robocze powinno być urządzone zgodnie z przepisami bhp i przeciwpożarowymi, zabezpieczone od wpływów atmosferycznych, oświetlone z dostateczną wentylacją.

4. Transport

4.1. Materiały i elementy mogą być przewożone dowolnymi środkami transportu.

Podczas transportu materiały i elementy konstrukcji powinny być zabezpieczone przed uszkodzeniami lub utratą stateczności.

Sposób składowania

4.2. Składowanie materiałów i konstrukcji

4.2.1. Materiały i elementy z drewna powinny być składowane na poziomym podłożu utwardzonym lub odizolowanym od elementów warstwą folii.

Elementy powinny być składowane w pozycji poziomej na podkładkach rozmieszczonych w taki sposób aby nie powodować ich deformacji. Odległość składowanych elementów od podłoża nie powinna być mniejsza od 20 cm.

4.2.2. Łączniki i materiały do ochrony drewna należy składować w oryginalnych opakowaniach w zamkniętych pomieszczeniach magazynowych, zabezpieczających przed działaniem czynników atmosferycznych.

5. Wykonanie robót

5.1. Roboty należy prowadzić zgodnie z dokumentacją techniczną przy udziale środków, które zapewnią osiągnięcie projektowanej wytrzymałości, układu geometrycznego i wymiarów konstrukcji.

5.2. Montaż elementów i wymagania

5.2.1. Przekroje i rozmieszczenie elementów powinno być zgodne z dokumentacją techniczną.

5.2.4. Dopuszcza się następujące odchyłki montażowe :

- w rozstawie belek i elementów : do 1 cm w osiach
- w długości elementu do 10 mm
- w odległości między węzłami do 5 mm
- w wysokości do 10 mm.

5.2.5. Elementy drewniane konstrukcji stykające się z betonem powinny być w miejscach styku odizolowane jedną warstwą papy.

6. Kontrola jakości robót

Kontrola jakości polega na sprawdzeniu zgodności wykonania robót z projektem oraz wymaganiami podanymi w punkcie 5.

Roboty podlegają odbiorowi.

7. Obmiar robót

Jednostkami obmiaru są:

- a) ilość m³ wykonanej konstrukcji.
- b) Ilość szt montażu prefabrykowanych elementów podłóg , ścian , dachu

8. Odbiór robót

Wszystkie roboty podlegają zasadom odbioru robót zanikających.

9. Podstawa płatności

Płaci się za roboty wykonane w jednostkach podanych w punkcie 7.

Cena obejmuje wszystkie czynności wymienione w SST.

Pozostałe -zgodnie z warunkami umowy

10. Przepisy związane

PN-B-03150:2000/Az2:2003	Konstrukcje drewniane. Obliczenia statyczne i projektowanie.
PN-EN 844-3:2002	Drewno okrągłe i tarcica. Terminologia. Terminy ogólne dotyczące tarcicy.
PN-EN 844-1:2001	Drewno okrągłe i tarcica. Terminologia. Terminy ogólne wspólne dla drewna okrągłego i tarcicy.

PN-82/D-94021	Tarcica iglasta konstrukcyjna sortowana metodami wytrzymałościowymi.
PN-EN 10230-1:2003	Gwoździe z drutu stalowego.
PN-ISO 8991:1996	System oznaczenia części złącznych.

SZCZEGÓŁOWA SPECYFIKACJA TECHNICZNA

1/B.03.

ROBOTY POKRYWCZE

CPV -45261210-9

1. Wstęp

1.1. Przedmiot SST

Przedmiotem niniejszej szczegółowej specyfikacji technicznej są wymagania dotyczące wykonania i odbioru pokryć dachowych z pap termozgrzewalnych wraz z obróbkami blacharskimi na budynku modułowym zaplecza sportowego typu Orlik 2012

1.2. Zakres stosowania SST

Szczegółowa specyfikacja techniczna jest stosowana jako dokument przetargowy i kontraktowy przy zlecaniu i realizacji robót wymienionych w pkt. 1.1.

1.3. Zakres robót objętych SST

Roboty, których dotyczy specyfikacja, obejmują wszystkie czynności umożliwiające i mające na celu wykonanie pokryć dachowych wraz z obróbkami blacharskimi i elementami wystającymi ponad dach budynku tzn.:

1.3.1. Pokrycie dachu na gotowym podłożu 2x papą termozgrzewalną

1.3.2. Wykonanie niezbędnych obróbek blacharskich

1.3.3. Wykonanie elementów odwodnienia dachu

1.4. Określenia podstawowe

Określenia podane w niniejszej SST są zgodne z obowiązującymi odpowiednimi normami.

1.5. Ogólne wymagania dotyczące robót

Wykonawca robót jest odpowiedzialny za jakość ich wykonania oraz za zgodność z dokumentacją projektową, SST i poleceniami Inspektora.

2. Materiały

2.1. Wymagania ogólne

Ogólne wymagania dotyczące materiałów, ich pozyskiwania i składowania podano w STO „Wymagania ogólne” pkt 2

2.2. Papy termozgrzewalne na osnowie z włókniny poliestrowej nawierzchniowa i podkładowa - wymagania:

2.2.1. Papa podkładowa do mocowania mechanicznego

Opis wyrobu:

Papa asfaltowa zgrzewalna, podkładowa, modyfikowana SBS, na osnowie z włókniny poliestrowej. Ostateczny wariant materiałowy do wyboru przez inwestora oraz projektanta

przystosowującego projekt do warunków miejscowych. Przy wyborze rozwiązań należy przestrzegać prawa budowlanego, praw pokrewnych i szczególnych oraz kierować się wiedzą techniczną.

2.2.2. Papa nawierzchniowa

Opis wyrobu :

Papa asfaltowa zgrzewalna, wierzchniego krycia, modyfikowana SBS, na osnowie z włókniny poliestrowej. Ostateczny wariant materiałowy do wyboru przez inwestora oraz projektanta przystosowującego projekt do warunków miejscowych. Przy wyborze rozwiązań należy przestrzegać prawa budowlanego, praw pokrewnych i szczególnych oraz kierować się wiedzą techniczną.

2.3. Lepik asfaltowy i asfaltowo-polimerowy z wypełniaczami na gorąco

Wymagania wg PN-B-24625:1998

2.4. Roztwór asfaltowy do gruntowania

Wymagania wg normy PN-B-24620:1998.

2.5. Blacha stalowa ocynkowana biała wg PN-61/B-10245, PN-EN 10203:1998

3. Sprzęt

Roboty można wykonać ręcznie lub przy użyciu dowolnego typu sprzętu.

4. Transport

4.1. Ogólne wymagania dotyczące transportu podano w STO „Wymagania ogólne” pkt 4

4.2. Transport materiałów:

Lepik asfaltowy i materiały wiążące powinny być pakowane, przechowywane i transportowane w sposób wskazany w normach polskich.

Pakowanie, przechowywanie i transport pap:

rolki papy powinny być po środku owinięte paskiem papieru szerokości co najmniej

20 cm i związane drutem lub sznurkiem grubości co najmniej 0,5 mm;

na każdej rolce papy powinna być umieszczona nalepka z podstawowymi danymi określonymi w PN-89/B-27617;

rolki papy należy przechowywać w pomieszczeniach krytych, chroniących przed zawilgoceniem i działaniem promieni słonecznych i w odległości co najmniej 120 cm od grzejników;

rolki papy należy układać w stosy (do 1200 szt.) w pozycji stojącej, w jednej warstwie. Odległość między warstwami - 80 cm.

5. Wykonanie robót

5.1. Wymagania ogólne dla podłoży

Podłoża pod pokrycia z papy powinny odpowiadać wymaganiom podanym w PN-

80/B-10240, w przypadku zaś podłóży nie ujętych w tej normie, wymaganiom podanym w aprobatkach technicznych.

Powierzchnia podłóży powinna być równa, prześwit pomiędzy powierzchnią podłóży a łąką kontrolną o długości 2 m nie może być większy niż 5 mm. Krawędzie, naroża oraz styki podłóży z pionowymi płaszczyznami elementów nadaddachowych należy zaokrąglić łukiem o promieniu nie mniejszym niż 3 cm lub złągodzić za pomocą odkosu albo listwy o przekroju trójkątnym.

5.2. Pokrycia papami termozgrzewalnymi

5.2.1. Pokrycie dwuwarstwowe z papy asfaltowej zgrzewalnej

Pokrycie z dwóch warstw papy modyfikowanej zgrzewalnej (podkładowej i nawierzchniowej) może być wykonywane na połaciach dachowych o pochyleniu zgodnym z podanym w normie PN-B-02361:1999, tzn. od 1% do 20%

Papa asfaltowa zgrzewalna jest przeznaczona do przyklejania do podłóży oraz sklejania dwóch jej warstw metodą zgrzewania, tj. przez podgrzewanie spodniej powierzchni papy płomieniem palnika gazowego do momentu nadtopienia masy powłokowej.

Przy przyklejaniu pap zgrzewalnych za pomocą palnika na gaz propan-butan należy przestrzegać następujących zasad:

palnik powinien być ustawiony w taki sposób, aby jednocześnie podgrzewał podłóży i wstęgę papy od strony przekładki antyadhezyjnej. Jedynym wyjątkiem jest klejenie papy na powierzchni płyty warstwowej z rdzeniem styropianowym, kiedy nie dopuszcza się ogrzewania podłóży, w celu uniknięcia zniszczenia papy działanie płomienia powinno być krótkotrwałe, a płomień palnika powinien być ciągle przemieszczany w miarę nadtapiania masy powłokowej, niedopuszczalne jest miejscowe nagrzewanie papy, prowadzące do nadmiernego spływu masy asfaltowej lub jej zapalenia, fragment wstęgi papy z nadtopioną powłoką asfaltową należy natychmiast docisnąć do ogrzewanego podłóży wałkiem o długości równej szerokości pasma papy.

5.3. Obróbki blacharskie

5.3.1. Obróbki blacharskie powinny być dostosowane do rodzaju pokrycia.

5.3.2. Obróbki blacharskie z stalowej ocynkowanej o grubości od 0,55 mm można wykonywać o każdej porze roku, lecz w temperaturze nie niższej od -1 5°C. Robót nie można wykonywać na oblodzonych podłóżach.

5.3.3. Przy wykonywaniu obróbek blacharskich należy pamiętać o konieczności zachowania dylatacji. Dylatacje konstrukcyjne powinny być zabezpieczone w sposób umożliwiający przeniesienie ruchów poziomych i pionowych dachu w taki sposób, aby następował szybki odpływ wody z obszaru dylatacji.

5.4. Urządzenia do odprowadzania wód opadowych

5.4.1. Wpusty dachowe powinny być osadzone w korytach. W korytach o przekroju trójkątnym i trapezowym podłóży wokół wpustu w promieniu min. 25 cm od brzegu wpustu powinno być poziome - w celu osadzenia kołnierza wpustu.

5.4.2. Wpusty dachowe powinny być usytuowane w najniższych miejscach koryta. Niedopuszczalne jest sytuowanie wpustów dachowych w odległości mniejszej niż 0,5 m od elementów

ponaddachowych..

5.4.3. Wloty wpustów dachowych powinny być zabezpieczone specjalnymi kołpakami ochronnymi nałożonymi na wpust przed możliwością zanieczyszczenia liśćmi lub innymi elementami mogącymi stać się przyczyną niedrożności rur spustowych.

5.4.4. Przekroje poprzeczne rynien dachowych, rur spustowych i wpustów dachowych powinny być dostosowane do wielkości odwadnianych powierzchni dachu (stropodachu).

5.5. Rynny i rury spustowe z blachy powinny odpowiadać wymaganiom podanym w PN-EN 612:1999, uchwyty zaś do rynien i rur spustowych wymaganiom PN-EN 1462:2001, PN-B-94701:1999 i PN-B-94702:1999

6. Kontrola jakości

6.1. Materiały izolacyjne

- a) Wymagana jakość materiałów izolacyjnych powinna być potwierdzona przez producenta przez zaświadczenie o jakości lub znakiem kontroli jakości zamieszczonym na opakowaniu lub innym równo rzędnym dokumentem.
- b) Materiały izolacyjne dostarczone na budowę bez dokumentów potwierdzających przez producenta ich jakość nie mogą być dopuszczone do stosowania.
- c) Odbiór materiałów izolacyjnych powinien obejmować zgodność z dokumentacją projektową oraz sprawdzenie właściwości technicznych tych materiałów z wystawionymi atestami wytwórcy.
W przypadku zastrzeżeń co do zgodności materiału z zaświadczeniem o jakości wystawionym przez producenta – powinien być on zbadany zgodnie z postanowieniami normy państwowej.
- d) Nie dopuszcza się stosowania do robót materiałów izolacyjnych, których właściwości nie odpowiadają wymaganiom przedmiotowych norm.
- e) Nie należy stosować również materiałów przeterminowanych (po okresie gwarancyjnym).
- f) Wyniki odbiorów materiałów i wyrobów powinny być każdorazowo wpisywane do dziennika budowy.

7. Obmiar robót

Jednostką obmiarową robót jest:

- dla robót B.10.01.00 – m² pokrytej powierzchni,
- dla robót B.10.02.00 oraz B.10.03.00 – 1 m wykonanych rynien lub rur spustowych.

Ilość robót określa się na podstawie projektu z uwzględnieniem zmian zaaprobowanych przez Inżyniera i sprawdzonych w naturze.

8. Odbiór robót

8.1. Odbiór podłoża

- badania podłoża należy przeprowadzać w trakcie odbioru częściowego, podczas suchej pogody, przed przystąpieniem do krycia połaci dachowych,
- sprawdzenie równości powierzchni podłoża (deskowania) należy przeprowadzać za pomocą łaty

kontrolnej o długości 2 m lub za pomocą szablonu z podziałką milimetrową. Prześwit między sprawdzaną powierzchnią a łatą nie powinien przekroczyć 5 mm.

8.2. Odbiór robót pokrywowych

- Roboty pokrywowe, jako roboty zanikające, wymagają odbiorów częściowych. Badania w czasie odbioru częściowego należy przeprowadzać dla tych robót, do których dostęp później jest niemożliwy lub utrudniony.

Odbiór częściowy powinien obejmować sprawdzenie:

- podłoża (deskowania i łat),
- jakości zastosowanych materiałów,
- dokładności wykonania poszczególnych warstw pokrycia,
- dokładności wykonania obróbek blacharskich i ich połączenia z pokryciem.

Dokonanie odbioru częściowego powinno być potwierdzone wpisem do dziennika budowy.

- badania końcowe pokrycia należy przeprowadzać po zakończeniu robót, po deszczu.

Podstawę do odbioru robót pokrywowych stanowią następujące dokumenty:

- dokumentacja techniczna,
- dziennik budowy z zapisem stwierdzającym odbiór częściowy podłoża oraz poszczególnych warstw lub fragmentów pokrycia,
- zapisy dotyczące wykonywania robót pokrywowych i rodzaju zastosowanych materiałów,
- protokoły odbioru materiałów i wyrobów.

Odbiór końcowy polega na dokładnym sprawdzeniu stanu wykonanego pokrycia i obróbek blacharskich i połączenia ich z urządzeniami odwadniającymi, a także wykonania na pokryciu ewentualnych zabezpieczeń eksploatacyjnych.

8.2.1. Odbiór pokrycia z papy

- Sprawdzenie przybicia papy do deskowania,
- sprawdzenie przyklejenia papy do papy należy przeprowadzić przez nacięcie i odrywanie paska papy szerokości nie większej niż 5 cm, z tym że pasek papy należy naciąć nad miejscem przyklejenia papy,
- sprawdzenie szerokości zakładów papy należy dokonać w trakcie odbiorów częściowych i końcowego przez pomiar szerokości zakładów w trzech dowolnych miejscach na każde 100 m². Dokładność pomiarów powinna wynosić do 2 cm.

8.2.2. Odbiór obróbek blacharskich, rynien i rur spustowych powinien obejmować:

- sprawdzenie prawidłowości połączeń poziomych i pionowych,
- sprawdzenie mocowania elementów do deskowania lub ścian,
- sprawdzenie prawidłowości spadków rynien,
- sprawdzenie szczelności połączeń rur spustowych z wpustami.

Rury spustowe mogą być montowane po sprawdzeniu drożności przewodów kanalizacyjnych.

9. Podstawa płatności

Wg warunków umowy

10. Przepisy związane

PN-69/B-10260	Izolacje bitumiczne. Wymagania i badania przy odbiorze.
PN-B-24620:1998	Lepiki, masy i roztwory asfaltowe stosowane na zimno.
PN-B-27617/A1:1997	Papa asfaltowa na tekturze budowlanej.
PN-B-27620:1998	Papa asfaltowa na welonie z włókien szklanych.
PN-61/B-10245	Roboty blacharskie budowlane z blachy stalowej ocynkowanej i cynkowej. Wymagania i badania techniczne przy odbiorze.
PN-71/B-10241	Roboty pokrywcze. Krycie dachówką ceramiczną. Wymagania i badania przy odbiorze.
PN-EN 490:2000	Dachówki i kształtki dachowe cementowe.
PN-75/B-12029/Az1:1999	Ceramiczne materiały dekarские. Dachówki i gąsiorzy dachowe. Badania.

SZCZEGÓŁOWA SPECYFIKACJA TECHNICZNA

1/B.04.

ROBOTY TAPECIARSKO-MALARSKIE

CPV -45432220-2 i 45442100-8

1. Wstęp

1.1. Przedmiot SST.

Przedmiotem niniejszej szczegółowej specyfikacji technicznej są wymagania dotyczące wykonania i odbioru robót tapeciarsko-malarskich przy budowie modułowego systemu zaplecza boisk sportowych Orlik 2012

1.2. Zakres stosowania SST.

Szczegółowa specyfikacja techniczna jest stosowana jako dokument przetargowy i kontraktowy przy zlecaniu i realizacji robót wymienionych w pkt. 1.1.

1.3. Zakres robót objętych SST.

Roboty, których dotyczy specyfikacja, obejmują wszystkie czynności umożliwiające i mające na celu wykonanie następujących robót :

- a) Tapetowanie ścian i sufitów z płyt OSB tapetą z włókna szklanego
- b) Malowanie tapety farbą lateksową wodoodporną

1.4. Określenia podstawowe.

Określenia podane w niniejszej SST są zgodne z obowiązującymi odpowiednimi normami.

1.5. Ogólne wymagania dotyczące robót.

Wykonawca robót jest odpowiedzialny za jakość ich wykonania oraz za zgodność z dokumentacją projektową, SST i poleceniami Inspektora

2. Materiały

2.1. Woda (PN-EN 1008:2004)

Do przygotowania farb stosować można każdą wodę zdatną do picia. Niedozwolone jest użycie wód ściekowych, kanalizacyjnych bagiennych oraz wód zawierających tłuszcze organiczne, oleje i muł.

2.2. Spoiwa bezwodne

2.2.1. Pokost lniany powinien być cieczą oleistą o zabarwieniu od żółtego do ciemnobrązowego i odpowiadającą wymaganiom normy państwowej.

2.2.2. Pokost syntetyczny powinien być używany w postaci cieczy, barwy od jasnożółtej do brunatnej, będącej roztworem żywicy kalafoniowej lub innej w lotnych rozpuszczalnikach, z ewentualnym dodatkiem modyfikującym, o właściwościach technicznych zbliżonych do pokostu naturalnego,

lecz o krótszym czasie schnięcia. Powinien on odpowiadać wymaganiom normy państwowej lub świadectwa dopuszczenia do stosowania w budownictwie.

2.3 . Tapeta z włókna szklanego

Wymiary :

Rolki tapet posiadają wymiary:
100 cm szerokości i 50 m długości.

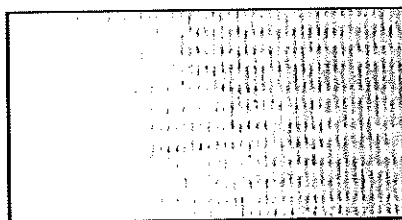
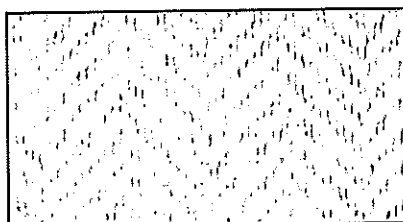
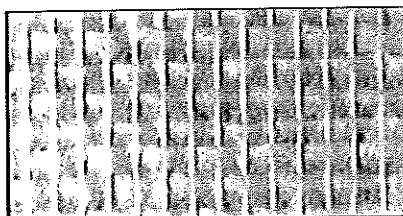
Skład :

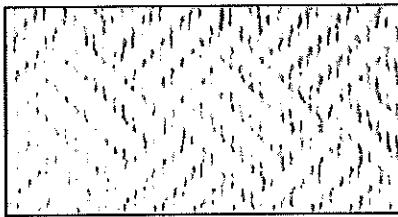
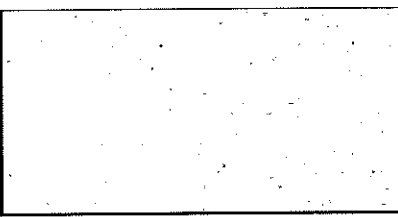
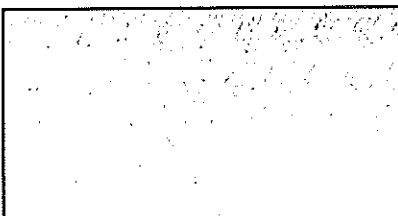
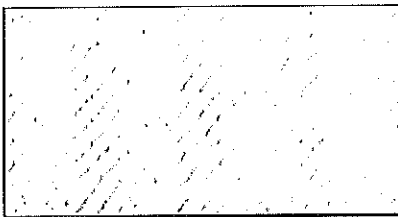
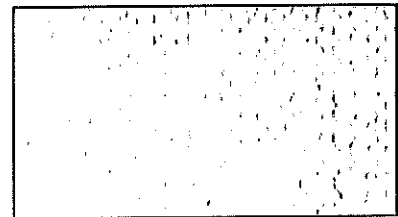
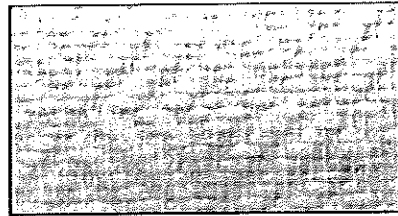
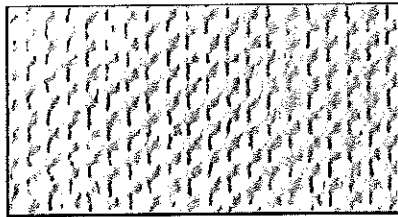
Tkanina wykonana w 100 % z włókien szklanych, impregnowanych.

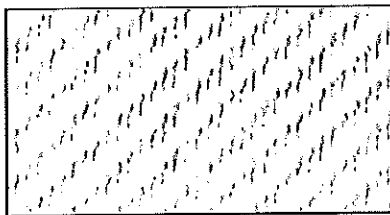
Właściwości:

- Niepalne według klasyfikacji ogniowej,
- Nie deformują się przy zmianach wilgoci i temperatury,
- Nie zawierają żadnych składników toksycznych,
- Nie ulegają procesom starzenia,
- Po pomalowaniu nadają ścianom estetyczny wygląd (zalecana farba lateksowa),
- Zmniejszona absorpcja zapewnia mniejsze zużycie farby przy malowaniu,
- Odporne na uszkodzenia mechaniczne (zdecydowanie na rozrywanie),

Dostępne wzory :







2.4. Rozcieńczalniki

W zależności od rodzaju farby należy stosować:

- wodę – do farb wapiennych,
- terpentynę i benzynę – do farb i emalii olejnych,
- inne rozcieńczalniki przygotowane fabrycznie dla poszczególnych rodzajów farb powinny odpowiadać normom państwowym lub mieć cechy techniczne zgodne z zaświadczeniem o jakości wydanym przez producenta oraz z zakresem ich stosowania.

2.5. Farby budowlane gotowe

2.5.1. Farby niezależnie od ich rodzaju powinny odpowiadać wymaganiom norm państwowych lub świadectw dopuszczenia do stosowania w budownictwie.

2.5.2. Farby emulsyjne lateksowe wytwarzane fabrycznie

Na tynkach można stosować farby emulsyjne na spoiwach z: poliocianu winylu, lateksu butadieno-styrenowego i innych zgodnie z zasadami podanymi w normach i świadectwach ich dopuszczenia przez ITB.

3. Sprzęt

Roboty można wykonać przy użyciu pędzli lub aparatów natryskowych.

4. Transport

Farby pakowane wg punktu 2.5.6 należy transportować zgodnie z PN-85/0-79252 i przepisami obowiązującymi w transporcie kolejowym lub drogowym.

5. Wykonanie robót

5.1. Tapetowanie

Wypełniamy ubytki, pęknięcia i wyrównujemy podłoże używając masy szpachlowej. Jeżeli podłoże jest zbyt pyliste lub chłonne to należy położyć jedną warstwę preparatu gruntującego. Nakładamy na ścianę klej za pomocą wałka lub pacy zębatej. Przykładamy pierwszy pas tapety zwracając szczególną uwagę, aby zamocować go dokładnie w pionie. Dociskamy tapetę do podłoża. W celu zmniejszenia absorpcji farby, zalecamy po wyschnięciu gruntowanie tapety klejem.

5.2. Wykonywanie powłok malarskich

5.2.1. Powłoki z farb emulsyjnych lateksowych powinny być niezmywalne, przy stosowaniu środków myjących i dezynfekujących.

Powłoki powinny dawać aksamitno-matowy wygląd powierzchni.

Barwa powłok powinna być jednolita, bez smug i plam.

Powierzchnia powłok bez uszkodzeń, smug, plam i śladów pędzla.

5.2.2. Powłoki z farb i lakierów olejnych i syntetycznych powinny mieć barwę jednolitą zgodną ze wzorcem, bez smug, zacieków, uszkodzeń, zmarszczeń, pęcherzy, plam i zmiany odcienia.

Powłoki powinny mieć jednolity połysk.

Przy malowaniu wielowarstwowym należy na poszczególne warstwy stosować farby w różnych odcieniach.

6. Kontrola jakości

6.1. Powierzchnia do malowania.

Kontrola stanu technicznego powierzchni przygotowanej do malowania powinna obejmować:

- sprawdzenie wyglądu powierzchni,
- sprawdzenie wsiąkliwości,
- sprawdzenie wyschnięcia podłoża,
- sprawdzenie czystości,

Sprawdzenie wyglądu powierzchni pod malowanie należy wykonać przez oględziny zewnętrzne. Sprawdzenie wsiąkliwości należy wykonać przez spryskiwanie powierzchni przewidzianej pod malowanie kilku kroplami wody. Ciemniejsza plama zwilżonej powierzchni powinna nastąpić nie wcześniej niż po 3 s.

6.2. Roboty malarskie.

6.2.1. Badania powłok przy ich odbiorach należy przeprowadzić po zakończeniu ich wykonania:

- dla farb emulsyjnych nie wcześniej niż po 7 dniach,
- dla pozostałych nie wcześniej niż po 14 dniach.

6.2.2. Badania przeprowadza się przy temperaturze powietrza nie niższej od +5°C przy wilgotności powietrza mniejszej od 65%.

6.2.3. Badania powinny obejmować:

- sprawdzenie wyglądu zewnętrznego,
- sprawdzenie zgodności barwy ze wzorcem,
- dla farb olejnych i syntetycznych: sprawdzenie powłoki na zarysowanie i uderzenia, sprawdzenie elastyczności i twardości oraz przyczepności zgodnie z odpowiednimi normami państwowymi.

Jeśli badania dadzą wynik pozytywny, to roboty malarskie należy uznać za wykonane prawidłowo. Gdy którekolwiek z badań dało wynik ujemny, należy usunąć wykonane powłoki częściowo lub całkowicie i wykonać powtórnie.

7. Obmiar robót

Jednostką obmiarową robót jest m² powierzchni zamalowanej wraz z przygotowaniem do malowania podłoża, przygotowaniem farb, ustawieniem i rozebraniem rusztowań lub drabin malarskich oraz uporządkowaniem stanowiska pracy. Ilość robót określa się na podstawie projektu z uwzględnieniem zmian zaaprobowanych przez Inżyniera i sprawdzonych w naturze.

8. Odbiór robót

Roboty podlegają warunkom odbioru według zasad podanych poniżej.

8.1. Odbiór podłoża

- 8.1.1. Podłożem pod malowanie jest tapeta szklana której ułożenie należy sprawdzić pod kątem przyczepności i dokładności połączeń i właściwego ułożenia wzoru.

8.2. Odbiór robót malarskich

- 8.2.1. Sprawdzenie wyglądu zewnętrznego powłok malarskich polegające na stwierdzeniu równomiernego rozłożenia farby, jednolitego natężenia barwy i zgodności ze wzorcem producenta, braku prześwitu i dostrzegalnych skupisk lub grudek nieroztartego pigmentu lub wypełniaczy, braku plam, smug, zacieków, pęcherzy odstających płatów powłoki, widocznych okiem śladów pędzla itp., w stopniu kwalifikującym powierzchnię malowaną do powłok o dobrej jakości wykonania.
- 8.2.2. Sprawdzenie odporności powłoki na wycieranie polegające na lekkim, kilkakrotnym potarciu jej powierzchni miękką, wełnianą lub bawełnianą szmatką kontrastowego koloru.
- 8.2.3. Sprawdzenie odporności powłoki na zarysowanie.
- 8.2.4. Sprawdzenie przyczepności powłoki do podłoża polegające na próbie poderwania ostrym narzędziem powłoki od podłoża.
- 8.2.5. Sprawdzenie odporności powłoki na zmywanie wodą polegające na zwilżaniu badanej powierzchni powłoki przez kilkakrotne potarcie mokrą miękką szczotką lub szmatką.
- Wyniki odbiorów materiałów i robót powinny być każdorazowo wpisywane do dziennika budowy.

9. Podstawa płatności

Wg warunków umowy

10. Przepisy związane

PN-EN 1008:2004	Woda zarobowa do betonu. Specyfikacja i pobieranie próbek.
PN-62/C-81502	Szpachlówki i kity szpachlowe. Metody badań.
PN-EN 459-1:2003	Wapno budowlane.
PN-C 81911:1997	Farby epoksydowe do gruntowania odporne na czynniki chemiczne
PN-C-81901:2002	Farby olejne i alkidowe.
PN-C-81608:1998	Emalie chlorokauczukowe.
PN-C-81914:2002	Farby dyspersyjne stosowane wewnątrz.
PN-C-81911:1997	Farby epoksydowe do gruntowania odporne na czynniki chemiczne.
PN-C-81932:1997	Emalie epoksydowe chemoodporne

SZCZEGÓŁOWA SPECYFIKACJA TECHNICZNA

1/B.05.

POSADZKI KAUCZUKOWE

CPV - 45432120-1

1. Wstęp

1.1. Przedmiot SST

Przedmiotem niniejszej szczegółowej specyfikacji technicznej są wymagania dotyczące wykonania i odbioru posadzek z wykładziny kauczukowej we wszystkich pomieszczeniach modułowego systemu zaplecza sportowego typu Orlik 2012 (dopuszcza się rozwiązania równorzędne pod warunkiem zaadoptowania projektu)

1.2. Zakres stosowania SST

Szczegółowa specyfikacja techniczna jest stosowana jako dokument przetargowy i kontraktowy przy zlecaniu i realizacji robót wymienionych w pkt. 1.1.

1.3. Zakres robót objętych SST

Wykonanie we wszystkich pomieszczeniach posadзки z wykładziny kauczukowej gr.2mm antypoślizgowej R10 i R11 z wywiniciem cokołów 10cm , zgrzaniem złączy i zakonserwowaniem (kompletny proces technologiczny w/g instr. prod.)

2. Materiały

2.1. Wykładzina podłogowa kauczukowa antypoślizgowa R10 i R11

- grubość – min 2 mm,

Są odporne na działanie nacisku skupionego, łatwo zmywalne wodą z dodatkiem środków myjących, wykazują dużą odporność na działanie agresywnych kwaśnych i alkalicznych czynników. Należą do trudno palnych.

2.2. klej do wykładzin kauczukowych

3. Sprzęt

Roboty można wykonać przy użyciu dowolnego sprzętu.

4. Transport

Materiały i elementy mogą być przewożone dowolnymi środkami transportu.

Podczas transportu materiały i elementy konstrukcji powinny być zabezpieczone przed uszkodzeniami lub utratą stateczności.

5. Wykonanie robót

5.2. Wykonywanie posadzki

Do wykonywania posadzek z wykładzin kauczukowej można przystąpić po całkowitym ukończeniu robót budowlanych stanu surowego i robót wykończeniowych i instalacyjnych łącznie z przeprowadzeniem prób ciśnieniowych.

- Podłoże płyt OSB posiadające drobne uszkodzenia powierzchni powinny być naprawione przez wypełnienie ubytków szpachlą celulozową
- Powierzchnie powinny być oczyszczone z kurzu i brudu, i zagruntowane.
- Temperatura powietrza przy wykonywaniu posadzek nie powinna być niższa niż 15°C i powinna być zapewniona co najmniej na kilka dni przed wykonywaniem robót, w trakcie ich wykonywania oraz w okresie wysychania kleju.
- Wykładziny i kleje należy dostarczyć do pomieszczeń, w których będą układane co najmniej na 24 godziny przed układaniem.
- Wykładzina arkuszowa powinna być na 24 godziny przed przyklejeniem rozwinięta z rulonu, pocięta na arkusze odpowiednie do wymiarów pomieszczenia i luźno ułożona na podkładzie tak, aby arkusze tworzyły zakładki szerokości 2–3 cm.
- Nie dopuszcza się występowania na powierzchni posadzki miejsc nie przyklejonych w postaci fałd, pęcherzy, odstających brzegów arkuszy.
- Spoiny między arkuszami lub pasami powinny tworzyć linię prostą, w pasach płytek dopuszcza się mijankowy układ spoin.
Odchylenie spoiny od linii prostej powinno wynosić nie więcej niż 1 mm/m i 5 mm na całej długości spoiny w pomieszczeniu.
- Aby uniknąć ewentualnych różnic w odcieniach na krawędziach sąsiadujących ze sobą arkuszy wykładzin, arkusze należy odwracać tak, by po zamontowaniu wykładziny prawe brzegi fabryczne sąsiadowały z prawymi, a lewe z lewymi.
- Styki między arkuszami wykładzin powinny być spawane.
Spoiny spawne nie powinny wykazywać ubytków, miejscowych zmian barwy i uszkodzeń wykładziny w obrębie złącza, sznur spawający należy ściąć równo z powierzchnią posadzki.
Do spawania wykładzin należy stosować dwuskładnikowy środek spajającego w tym samym kolorze co wykładzina.

6. Kontrola jakości

6.1. Wymagana jakość materiałów powinna być potwierdzona przez producenta przez zaświadczenie o jakości lub znakiem kontroli jakości zamieszczonym na opakowaniu lub innym równorzędnym dokumentem.

6.2. Nie dopuszcza się stosowania do robót materiałów, których właściwości nie odpowiadają wymaganiom technicznym. Nie należy stosować również materiałów przeterminowanych (po okresie gwarancyjnym).

6.3. Należy przeprowadzić kontrolę dotrzymania warunków ogólnych wykonania robót (cieplnych, wilgotnościowych).

Sprawdzić prawidłowość wykonania podkładu, posadzki, dylatacji.

7. Obmiar robót

Jednostką obmiarową robót jest m².

8. Odbiór robót

Roboty podlegają odbiorowi wg. zasad podanych poniżej.

8.1. Odbiór materiałów i robót powinien obejmować zgodności z dokumentacją projektową oraz sprawdzenie właściwości technicznych tych materiałów z wystawionymi atestami wytwórcy. W przypadku zastrzeżeń co do zgodności materiału z zaświadczeniem o jakości wystawionym przez producenta – powinien być on zbadany laboratoryjnie.

8.2. Nie dopuszcza się stosowania do robót materiałów, których właściwości nie odpowiadają wymaganiom technicznym.

Nie należy stosować również materiałów przeterminowanych (po okresie gwarancyjnym).

8.3. Wyniki odbiorów materiałów i wyrobów powinny być każdorazowo wpisywane do dziennika budowy.

8.4. Odbiór powinien obejmować:

- sprawdzenie wyglądu zewnętrznego; badanie należy wykonać przez ocenę wzrokową,
- sprawdzenie prawidłowości ukształtowania powierzchni posadzki; badanie należy wykonać przez ocenę wzrokową,
- sprawdzenie prawidłowości wykonania styków materiałów posadzkowych; badania prostoliniowości należy wykonać za pomocą naciągniętego drutu i pomiaru odchyłeń z dokładnością 1 mm, a szerokości spoin – za pomocą szczelinomierza lub suwmiarki.
- sprawdzenie prawidłowości wykonania cokołów lub listew podłogowych; badanie należy wykonać przez ocenę wzrokową.

9. Podstawa płatności

Płaci się za ustaloną ilość m² powierzchni ułożonej posadzki wg ceny jednostkowej, która obejmuje przygotowanie podłoża, dostarczenie materiałów i sprzętu, oczyszczenie stanowiska pracy.

10. Przepisy związane

PN-74/B-30175

Kit asfaltowy uszczelniający.

SZCZEGÓŁOWA SPECYFIKACJA TECHNICZNA

1/B.06.

INSTALACJA WODOCIĄGOWA I KANALIZACYJNA

CPV- 45332000-3

1. Wstęp

1.1. Przedmiot Szczegółowej Specyfikacji Technicznej

Przedmiotem niniejszej Szczegółowej Specyfikacji Technicznej są wymagania dotyczące wykonania i odbioru robót w zakresie montażu instalacji wodociągowo-kanalizacyjnej przy budowie modułowego systemu zaplecza boisk sportowych Orlik 2012

1.2. Zakres stosowania SST

Szczegółowa Specyfikacja Techniczna jest stosowana jako dokument przetargowy i kontraktowy przy zlecaniu i realizacji robót wymienionych w punkcie 1.1.

1.3. Zakres robót objętych SST

- woda użytkowa

Obliczenie zapotrzebowania wody wykonano na podstawie założeń architektonicznych i danych literaturowych:

- ilość osób korzystających z pomieszczeń sanitarnych:
dla wariantu „standard” 59 osób
- zapotrzebowanie wody dla sportowca (hala sportowa) wynosi 60 dcm³/d
- współczynnik nierównomierności dobowej Nd = 1,5

Wariantu „standard+”

$$Q = 59 \times 60 \text{ dcm}^3/\text{d} = 3540 \text{ dcm}^3/\text{d} = 3,54 \text{ m}^3/\text{d}$$

$$Q_{\max} = 3,54 \times 1,5 = 5,31 \text{ m}^3/\text{d}$$

Obliczenie zapotrzebowania wody dla zwymiarowania przyłącza i doboru wodomierza.

Rodzaj przyboru	ilość przyborów	qn	Σqn
Umywalki	8	0,14	1,12
Wc	6	0,13	0,78
Natrysk	2	0,30	0,60

RAZEM 2,50

Dla Σqn = 2,50 q = 0,90 dcm³/s

Podjęcie pod instalacje należy prowadzić w ziemi pod granicą przemarzania rura fi 32 od granicy przemarzania od podłogi konteneru prowadzona w ociepleniu z pianki zabezpieczonego rurą pvc fi 100

zakładamy wc jako moduły produkowane w całości z pvc wraz z urządzeniami – dopuszcza się rozwiązania alternatywne pod warunkiem zaadoptowania rozwiązań projektowych.

Rozwiązanie pozostawia się do wyboru przez Inwestora oraz Projektanta przystosowującego projekt do warunków miejscowych. Przy wyborze rozwiązań należy przestrzegać prawa budowlanego, praw pokrewnych i szczególnych oraz kierować się wiedzą techniczną.

projektuje się podgrzewacz pojemnościowy dwóch rodzajów o pojemności 60 dcm³ i mocy 1000W oraz o pojemności 120 dcm³ i mocy 1500W, umiejscowiony w przestrzeni między dachem a sufitem (co spowoduje miejscowe obniżenie obniżenie łazienek no nad prysznicem oraz nad wc)

- standard pryszniców: Natryski wyposażone będą w baterie sufitowe z dostępem do wody wymieszanej
- standard umywalk: Umywalki wyposażone będą w baterie naścienne z dostępem do wody wymieszanej

Wszystkie elementy wyposażenia modułu łazienkowego tj. brodziki, ustępy, kabiny prysznicowe, umywalki oraz baterie stanowią całość i integralna część modułu prefabrykowanego z pcv. Ich szczegółowa specyfikacja zależy od konkretnego wariantu wybranego przez inwestora.

Ostateczny wariant materiałowy do wyboru przez inwestora oraz projektanta przystosowującego projekt do warunków miejscowych. Przy wyborze rozwiązań należy przestrzegać prawa budowlanego, praw pokrewnych i szczególnych oraz kierować się wiedzą techniczną.

- **kanalizacja**

z umywalk i pryszniców rura fi 50 prowadzona ze spadkiem 2% w konstrukcji podłogi do pionów pion fi 100 połączony w wc powyżej wc rura fi 75 od wywiewki; jedna wywiewka na 1 moduł na każdy zespół sanitarny potrzebny jest jeden pion kanalizacyjny

- **wentylacja**

zakładamy system kanału łączącego po maksymalnie 3 kontenery w linii z którego będzie nawiewane poprzez otwory powietrze z wentylatora z nagrzewnicą mocy ok. 1kw
wyciąg: Zakładamy wentylację grawitacyjną wspomaganą elektrycznie. W pomieszczeniach sanitarnych wyciągamy powietrze za pomocą otworów wentylacyjnych w dachu zaopatrzonych w wentylatorek wyciągowy. Wentylatorek powinien być połączony z włącznikiem światła.

- **ogrzewanie**

W każdym pomieszczeniu umieszczony będzie grzejnik elektryczny wyposażony w termostat, szczegóły dotyczące mocy opisano na rysunkach. Przewidziano grzejniki elektryczne zapewniające dostarczenie ilości ciepła pokrywającej straty ciepła dla poszczególnych pomieszczeń w okresie zimowym (dla ogrzewania „dyżurnego”) co zapewnia również prawidłowe ogrzanie pomieszczeń w okresie ich użytkowania. Ostateczny typ do wyboru przez inwestora oraz projektanta przystosowującego projekt do warunków miejscowych. Przy wyborze rozwiązań należy przestrzegać prawa budowlanego, praw pokrewnych i szczególnych oraz kierować się wiedzą techniczną

1.4. Ogólne wymagania

- Wykonawca jest odpowiedzialny za realizację robót zgodnie z dokumentacją projektową, specyfikacją techniczną, poleceniami nadzoru autorskiego i inwestorskiego oraz zgodnie z art. 5, 22, 23 i 28 ustawy Prawo budowlane, „Warunkami technicznymi wykonania i odbioru sieci

wodociagowych” COBRTI INSTAL., Warszawa 2001 i „Warunkami technicznymi wykonania i odbioru robót budowlano-montażowych. Tom II Instalacje sanitarne i przemysłowe”.

- Odstępstwa od projektu mogą dotyczyć jedynie dostosowania instalacji do wprowadzonych zmian konstrukcyjno-budowlanych, lub zastąpienia zaprojektowanych materiałów – w przypadku niemożności ich uzyskania – przez inne materiały lub elementy o zbliżonych charakterystykach i trwałości. Wszelkie zmiany i odstępstwa od zatwierdzonej dokumentacji technicznej nie mogą powodować obniżenia wartości funkcjonalnych i użytkowych instalacji, a jeżeli dotyczą zamiany materiałów i elementów określonych w dokumentacji technicznej na inne, nie mogą powodować zmniejszenia trwałości eksploatacyjnej. Roboty montażowe należy realizować zgodnie z „Warunkami technicznymi wykonania i odbioru robót budowlano-montażowych. Tom II Instalacje sanitarne i przemysłowe”, Polskimi Normami, oraz innymi przepisami dotyczącymi przedmiotowej instalacji.

2. Materiały

- Do wykonania instalacji wodociągowej i kanalizacyjnej mogą być stosowane wyroby producentów krajowych i zagranicznych.
- Wszystkie materiały użyte do wykonania instalacji muszą posiadać aktualne polskie aprobaty techniczne lub odpowiadać Polskim Normom. Wykonawca uzyska przed zastosowaniem wyrobu akceptację Inspektora Nadzoru. Odbiór techniczny materiałów powinien być dokonywany według wymagań i w sposób określony aktualnymi normami.

2.1. Rury i kształtki z tworzyw sztucznych

Rury i kształtki z tworzyw sztucznych muszą spełniać wymagania określone w odpowiednich normach:

– z polipropylenu (PP) PN ISO 15874-1÷5, PN-C-89207,

a) woda zimna - PP-R PN 1,0MPa

b) woda ciepła - Rurociągi z tworzyw sztucznych PP-R 2,0MPa, płaszcz. Al

c) kanalizacja –PVC na uszczelki gumowe

2.2. Armatura sieci wodociągowej

Armatura sieci wodociągowej (armatura przepływowa instalacji wodociągowej) musi spełniać warunki określone w następujących normach:

PN/M-75110÷11, PN/M-75113÷19, PN/M-75123÷26, PN/M-75144, PN/M-75147, PN/M-75150, PN/M-75167, PN/M-75172, PN/M-75180, PN/M-75206,

2.3. Zakładamy wc jako moduły produkowane w całości z pvc wraz z urządzeniami (umywalki , ustępy , ścianki)

2.3. Izolacja termiczna

- Izolację cieplochronną rurociągów należy wykonać z otulin termoizolacyjnych z pianki polietylenowej grub. 19 mm,
- Otuliny muszą posiadać aprobatę techniczną o dopuszczeniu do stosowania w budownictwie, wydaną przez Centralny Ośrodek Badawczo-Rozwojowy Techniki Instalacyjnej INSTAL.

3. Sprzęt

- Wykonawca jest zobowiązany do używania jedynie takiego sprzętu, który nie spowoduje niekorzystnego wpływu na jakość wykonywanych robót, zarówno w miejscu tych robót, jak też przy wykonywaniu czynności pomocniczych oraz w czasie transportu, załadunku i wyładunku materiałów.

4. Transport i składowanie

4.4. Rury

- Rury w wiązkach muszą być transportowane na samochodach o odpowiedniej długości. Kształtki należy przewozić w odpowiednich pojemnikach. Podczas transportu, przeładunku i magazynowania rur i kształtek należy unikać ich zanieczyszczenia.

4.5. Elementy wyposażenia

- Transport elementów wyposażenia do „białego montażu” powinien odbywać się krytymi środkami. Zaleca się transportowanie w oryginalnych opakowaniach producenta. Elementy wyposażenia należy przechowywać w magazynach lub w pomieszczeniach zamkniętych w pojemnikach.

4.6. Armatura

- Dostarczoną na budowę armaturę należy uprzednio sprawdzić na szczelność. Armaturę należy składować w magazynach zamkniętych.

4.7. Izolacja termiczna

- Materiały przeznaczone do wykonania izolacji cieplnych powinny być przewożone krytymi środkami transportu w sposób zabezpieczający je przed zawilgoceniem, zanieczyszczeniem i zniszczeniem.
- Wyroby i materiały stosowane do wykonywania izolacji cieplnych należy przechowywać w pomieszczeniach krytych i suchych. Należy unikać dłuższego działania promieni słonecznych na otuliny z PE, ponieważ materiał ten nie jest odporny na promienie ultrafioletowe.
- Materiały przeznaczone do wykonywania izolacji ciepłochronnej powinny mieć płaszczyzny i krawędzie nie uszkodzone, a odchyłki ich wymiarów w stosunku do nominalnych wymiarów produkcyjnych powinny zawierać się w granicach tolerancji określonej w odpowiednich normach przedmiotowych.

5. Wykonanie robót

5.12. Montaż rurociągów

- Rurociągi łączone będą przez zgrzewanie. Wymagania ogólne dla połączeń spawanych określone są w tomie II „Warunków technicznych wykonania i odbioru robót”.
- Rurociągi instalacji ppoż. łączone będą przez spawanie. Wymagania ogólne dla połączeń spawanych określone są w tomie II „Warunków technicznych wykonania i odbioru robót”.
- Przed układaniem przewodów należy sprawdzić trasę oraz usunąć możliwe do wyeliminowania przeszkody, mogące powodować uszkodzenie przewodów (np. pręty, wystające elementy zaprawy betonowej i muru).
- Przed zamontowaniem należy sprawdzić, czy elementy przewidziane do zamontowania nie posiadają uszkodzeń mechanicznych oraz czy w przewodach nie ma zanieczyszczeń (ziemia,

papiery i inne elementy). Rur pękniętych lub w inny sposób uszkodzonych nie wolno używać.

- Kolejność wykonywania robót:
 - wyznaczenie miejsca ułożenia rur,
 - wykonanie gniazd i osadzenie uchwytów,
 - przecinanie rur,
 - założenie tulei ochronnych,
 - ułożenie rur z zamocowaniem wstępnym,
 - wykonanie połączeń.
- W miejscach przejść przewodów przez ściany i stropy nie wolno wykonywać żadnych połączeń. Przejścia przez przegrody budowlane wykonać w tulejach ochronnych. Wolną przestrzeń między zewnętrzną ścianą rury i wewnętrzną tulei należy wypełnić odpowiednim materiałem termoplastycznym. Wypełnienie powinno zapewniać jedynie możliwość osiowego ruchu przewodu. Długość tulei powinna być większa od grubości ściany lub stropu. Przejścia przez przegrody określone jako granice oddzielenia pożarowego należy wykonywać za pomocą odpowiednich tulei zabezpieczających.
- Przewody pionowe należy mocować do ścian za pomocą uchwytów umieszczonych co najmniej co 3,0 m dla rur o średnicy 15–20 mm, przy czym na każdej kondygnacji musi być zastosowany co najmniej jeden uchwyt.
- Wykonaną instalację należy zaizolować akustycznie wełną mineralną grub. 50 mm.
- Na przewodach kanalizacyjnych przed załamaniem pionów wykonać rewizje.

5.2. Montaż armatury i osprzętu

- Wysokość ustawienia armatury czerpalnej powinna być następująca:
- Zawory czerpalne do zlewów oraz baterie ściennie do umywalek, zmywaków, zlewozmywaków – 0,25□0,35 m nad przybozem, licząc od górnej krawędzi przedniej ścianki przyboru do osi wylotu podejścia punktu czerpalnego
- Baterie wannowe ściennie – 0,10□0,18 m nad górną krawędzią wanny, licząc od wylotów podejść punktów czerpalnych
- Baterie ściennie i mieszacze do natrysków – 1,0□1,5 m na posadzką basenów, licząc od wylotów osi podejść punktów czerpalnych
- Do baterii i zaworów czerpanych stojących należy stosować łączniki elastyczne, ograniczające rozchodzenie się hałasu i drgań powodowanych działaniem tej armatury

5.3. Badanie szczelności instalacji

Próbę szczelności należy przeprowadzić zgodnie z wymaganiami zawartymi w warunkach technicznych wykonania i odbioru robót budowlano-montażowych i w warunkach technicznych wykonania i odbioru rurociągów z tworzyw sztucznych. Zgodnie z wytycznymi próbę szczelności należy przeprowadzić przed zasłonięciem bruzd lub kanałów, w których są prowadzone przewody badanej instalacji. Przed próbą należy napęlić instalacje wodą oraz dokładnie odpowietrzyć. W tabl. zestawiono wielkość ciśnień próbnych dla różnych rodzajów instalacji. Wymienione w tablicy wartości ciśnień należy dwukrotnie podnosić okresie 30 minut do pierwotnej wartości. Po dalszych

30 minutach spadek ciśnienia nie może przekraczać 0,06 Mpa. W czasie następnych 120 minut spadek ciśnienia nie może przekroczyć 0,02 Mpa. W przypadku wystąpienia przecieków podczas przeprowadzania próby szczelności należy je usunąć i ponownie przeprowadzić całą próbę od początku.

Rodzaj instalacji	Wymagane ciśnienie próbne
Instalacja wody zimnej	1,5 x najwyższe ciśnienie robocze
Instalacja wody ciepłej	1,5 x najwyższe ciśnienie robocze

5.4. Wykonanie izolacji cieplochronnej

- Roboty izolacyjne należy rozpocząć po zakończeniu montażu rurociągów, przeprowadzeniu próby szczelności i wykonaniu zabezpieczenia antykorozyjnego powierzchni przeznaczonych do zaizolowania oraz po potwierdzeniu prawidłowości wykonania powyższych robót protokołem odbioru.
- Otuliny termoizolacyjne powinny być nałożone na styk i powinny ściśle przylegać do powierzchni izolowanej. W przypadku wykonywania izolacji wielowarstwowej, styki poprzeczne i wzdłużne elementów następnej warstwy nie powinny pokrywać odpowiednich styków elementów warstwy dolnej.
- Wszystkie prace izolacyjne, jak np. przycinanie, mogą być prowadzone przy użyciu konwencjonalnych narzędzi.

6. Kontrola jakości robót

- Kontrola jakości robót związanych z wykonaniem instalacji powinna być przeprowadzona w czasie wszystkich faz robót, zgodnie z wymaganiami Polskich Norm i „Warunkami technicznymi wykonania i odbioru robót budowlano-montażowych. Tom II Instalacje sanitarne i przemysłowe”.
- Każda dostarczona partia materiałów powinna być zaopatrzona w świadectwo kontroli jakości producenta.
- Wyniki przeprowadzonych badań należy uznać za dodatnie, jeżeli wszystkie wymagania dla danej fazy robót zostały spełnione. Jeśli którekolwiek z wymagań nie zostało spełnione, należy daną fazę robót uznać za niezgodną z wymaganiami normy i po dokonaniu poprawek przeprowadzić badania ponownie.

7. Odbiór robót

- Odbioru robót polegających na wykonaniu instalacji należy dokonać zgodnie z „Warunkami technicznymi wykonania i odbioru robót budowlano-montażowych. Tom II Instalacje sanitarne i przemysłowe”

- W stosunku do następujących robót należy przeprowadzić odbiory między operacyjne:
 - przejścia dla przewodów przez ściany i stropy (umiejscowienie i wymiary otworów),
 - ściany w miejscach ustawienia grzejników (otynkowanie),
 - bruzdy w ścianach: – wymiary, czystość bruzd, zgodność z pionem i zgodność z kierunkiem w przypadku minimalnych spadków odcinków poziomych.
- Z odbiorów międzyoperacyjnych należy spisać protokół stwierdzający jakość wykonania oraz przydatność robót i elementów do prawidłowego montażu.
- Po przeprowadzeniu prób przewidzianych dla danego rodzaju robót należy dokonać końcowego odbioru technicznego instalacji.
- Przy odbiorze końcowym powinny być dostarczone następujące dokumenty:
 - Dokumentacja projektowa z naniesionymi na niej zmianami i uzupełniania w trakcie wykonywania robót,
 - Dziennik budowy,
 - dokumenty dotyczące jakości wbudowanych materiałów (świadczenia jakości wydane przez dostawców materiałów),
 - protokoły wszystkich odbiorów technicznych częściowych,
 - protokół przeprowadzenia próby szczelności całej instalacji,
- Przy odbiorze końcowym należy sprawdzić:
 - zgodność wykonania z Dokumentacją projektową oraz ewentualnymi zapisami w Dzienniku budowy dotyczącymi zmian i odstępstw od Dokumentacji projektowej,
 - protokoły z odbiorów częściowych i realizacji postanowień dotyczących usunięcia usterek,
 - aktualność Dokumentacji projektowej (czy przeprowadzono wszystkie zmiany i uzupełnienia),
 - protokoły badań szczelności instalacji.

8. Obmiar robót

- Ogólne wymagania dotyczące obmiaru podano w specyfikacji technicznej „Wymagania ogólne”.

9. Podstawa płatności

- Ogólne wymagania dotyczące płatności podano w specyfikacji technicznej „Wymagania ogólne”.

10. Przepisy związane

10.1. Normy

PN-74/H-74200 Rury stalowe ze szwem, gwintowane

PN-76/B-02440 Zabezpieczenie urządzeń ciepłej wody użytkowej. Wymagania

PN-76/H-74392 Łączniki z żeliwa ciągliwego

PN-76/M-34034 Rurociągi. Zasady obliczeń strat ciśnienia

PN-81/B-10700/00 Instalacje wewnętrzne wodociągowe i kanalizacyjne. Wymagania i badania przy odbiorze. Wspólne wymagania i badania

PN-81/B-10700/02 Instalacje wewnętrzne wodociągowe i kanalizacyjne. Wymagania i badania przy

odbiorze. Przewody wody zimnej i ciepłej z rur stalowych ocynkowanych
 PN-83/B-10700/04 Instalacje wewnętrzne wodociągowe i kanalizacyjne. Wymagania i badania przy
 odbiorze. Przewody wody zimnej z poli(chloru winylu) i polietylenu
 PN-84/B-01440 Instalacje sanitarne. Nazwy, symbole i jednostki miar ważniejszych wielkości
 PN-84/B01701 Instalacje wewnętrzne wodociągowe i kanalizacyjne. Oznaczenia na rysunkach
 PN-85/B-02421 Ogrzewnictwo i ciepłownictwo. Izolacja cieplna rurociągów, armatury i urządzeń.
 Wymagania i badania
 PN-88/B-01058 Budownictwo mieszkaniowe. Pomieszczenia sanitarne w mieszkaniach. Wymagania
 koordynacyjne elementów wyposażenia i powierzchnie funkcjonalnych
 PN-88/M-54870 Wodomierze śrubowe z poziomą osią wirnika
 PN-88/M-54900 Wodomierze. Terminologia
 PN-88/M-54906 Wodomierze skrzydełkowe do wody zimnej
 PN-88/M-54907 Wodomierze śrubowe z pionową osią wirnika
 PN-91/M-54910 Wodociągi. Zabudowa zestawów wodociągowych w połączeniach wodociągowych
 PN-92/B-01706 Instalacje wodociągowe. Wymagania w projektowaniu
 PN-EN ISO 15874-1:2004(U)
 Systemy przewodów rurowych do instalacji ciepłej i zimnej wody. Polipropylen (PP). Część 1:
 Wymagania ogólne.
 PN-EN ISO 15874-2:2004(U)
 Systemy przewodów rurowych z tworzyw sztucznych do instalacji ciepłej i zimnej wody.
 Polipropylen (PP).
 Część 2: Rury.
 PN-EN ISO 15874-3:2004(U)
 Systemy przewodów rurowych z tworzyw sztucznych do instalacji ciepłej i zimnej wody.
 Polipropylen (PP).
 Część 3: Kształtki.
 PN-EN ISO 15874-5:2004(U)
 Systemy przewodów rurowych z tworzyw sztucznych do instalacji ciepłej i zimnej wody.
 Polipropylen (PP).
 Część 5: Przydatność do stosowania w systemie.

 PN-79/M-75110
 Armatura domowej sieci wodociągowej. Zawory wypływowe wydłużone.
 PN-79/M-75111
 Armatura domowej sieci wodociągowej. Zawór umywalkowy stojący.
 PN-79/M-75113
 Armatura domowej sieci wodociągowej. Zawór z ruchomą wylewką.
 PN-78/M-75114
 Armatura domowej sieci wodociągowej. Baterie umywalkowe i zlewozmywakowe.
 PN-78/M-75115
 Armatura domowej sieci wodociągowej. Baterie wannowe.
 PN-80/M-75116
 Armatura domowej sieci wodociągowej. Baterie wannowa piecykowa.
 PN-78/M-75117
 Armatura domowej sieci wodociągowej. Baterie natryskowa.
 PN-80/M-75118

Armatura domowej sieci wodociągowej. Baterie zlewozmywakowe i umywalkowe stojące.

PN-78/M-75119

Armatura domowej sieci wodociągowej. Baterie wannowe stojące.

PN-74/M-75123

Armatura domowej sieci wodociągowej. Armatura toaletowa. Głowice suwakowe.

PN-74/M-75124

Armatura domowej sieci wodociągowej. Bateria umywalkowa i zlewozmywakowa stojąca rozsuwalna.

PN-75/M-75125

Armatura domowej sieci wodociągowej. Baterie umywalkowe stojące kryte.

PN-77/M-75126

Armatura domowej sieci wodociągowej. Baterie umywalkowe stojące jednootworowe.

PN-80/M-75144

Armatura domowej sieci wodociągowej. Wylewki ruchome.

PN-78/M-75147

Armatura domowej sieci wodociągowej. Mieszacze natryskowe.

PN-76/M-75150

Armatura domowej sieci wodociągowej. Natrysk dźwigniowy.

PN-70/M-75167

Armatura domowej sieci wodociągowej. Przedłużacze.

PN-EN 1329-1:2001

Systemy przewodowe z tworzyw sztucznych do odprowadzania nieczystości i ścieków (o niskiej i wysokiej temperaturze) wewnątrz konstrukcji budowli. Niezmiękczone polichlorek winylu (PVC-U).

Część 1: Wymagania dotyczące rur, kształtek i systemu.

PN-ENV 1329-2:2002(U)

Systemy przewodów rurowych z tworzyw sztucznych do odprowadzania nieczystości i ścieków (o niskiej i wysokiej temperaturze) wewnątrz konstrukcji budowli. Nieplastifikowany polichlorek winylu (PVC-U). Część 2: Zalecenia dotyczące oceny zgodności.

PN-EN 1519-1:2002

Systemy przewodów rurowych z tworzyw sztucznych do odprowadzania nieczystości i ścieków (o niskiej i wysokiej temperaturze) wewnątrz konstrukcji budowli. Polietylen (PE). Część 1: Wymagania dotyczące rur, kształtek i systemu.

PN-ENV 1519-2:2002(U)

Systemy przewodów rurowych z tworzyw sztucznych do odprowadzania nieczystości i ścieków (o niskiej i wysokiej temperaturze) wewnątrz konstrukcji budowli. Polietylen (PE). Część 2: Zalecenia dotyczące oceny zgodności.

PN-EN 1451-1:2001

Systemy przewodowe z tworzyw sztucznych do odprowadzania nieczystości i ścieków (o niskiej i wysokiej temperaturze) wewnątrz konstrukcji budowli. Polipropylen (PP). Część 1: Wymagania dotyczące rur, kształtek i systemu.

PN-ENV 1451-2:2002(U)

Systemy przewodów rurowych z tworzyw sztucznych do odprowadzania nieczystości i ścieków (o niskiej i wysokiej temperaturze) wewnątrz konstrukcji budowli. Polipropylen (PP). Część 2: Zalecenia dotyczące oceny zgodności.

PN-85/M-75178.00

Armatura odpływowa instalacji kanalizacyjnej. Wymagania i badania.

PN-89/M-75178.01

Armatura odpływowa instalacji kanalizacyjnej. Syfon do umywalki.

PN-79/M-75178.03

Armatura sieci domowej. Syfon do pisuaru.

PN-90/M-75178.04

Armatura odpływowa instalacji kanalizacyjnej. Syfon do bidetu.

PN-89/M-75178.05

Armatura odpływowa instalacji kanalizacyjnej. Przelewy i spusty.

PN-89/M-75178.07

Armatura odpływowa instalacji kanalizacyjnej. Syfon nadstropowy do wanien.

SZCZEGÓŁOWA SPECYFIKACJA TECHNICZNA

1/B.07

ROBOTY W ZAKRESIE PRZEWODÓW INSTALACJI ELEKTRYCZNYCH

ROBOTY W ZAKRESIE MONTAŻU OPRAW, OSPRZĘTU, URZĄDZEŃ I ODBIORNIKÓW ENERGII ELEKTRYCZNEJ (Kod CPV 45311000-0)

1. Wstęp

1.1. Przedmiot SST

Przedmiotem niniejszej specyfikacji technicznej (SST) są wymagania dotyczące wykonania i odbioru robót związanych z układaniem i montażem elementów instalacji elektrycznej (układanie kabli i przewodów, montaż osprzętu i opraw) modułowego systemu zaplecza boisk sportowych Orlik 2012

1.2. Zakres stosowania ST

Specyfikacja techniczna stanowi dokument przetargowy i kontraktowy przy zlecaniu i realizacji robót wymienionych w pkt. 1.2.

1.3. Przedmiot i zakres robót objętych ST

Ustalenia zawarte w niniejszej specyfikacji technicznej (SST) dotyczą zasad wykonywania i odbioru robót związanych z:

układaniem kabli i przewodów elektrycznych poza rozdzielnicami,
montażem opraw, osprzętu, urządzeń i odbiorników energii elektrycznej, wraz z przygotowaniem
podłoża i robotami towarzyszącymi.

1.4. Określenia podstawowe, definicje

Określenia podane w niniejszej specyfikacji technicznej (ST) są zgodne z odpowiednimi normami oraz określeniami podanymi w ST „Wymagania ogólne” Kod CPV 45000000-7, pkt 1.4. a także podanymi poniżej:

Część czynna - przewód lub inny element przewodzący, wchodzący w skład instalacji elektrycznej lub urządzenia, który w warunkach normalnej pracy instalacji elektrycznej może być pod napięciem a nie spełnia funkcji przewodu ochronnego (przewody ochronne PE i PEN nie są częścią czynną).

Połączenia wyrównawcze - elektryczne połączenie części przewodzących dostępnych lub obcych w celu wyrównania potencjału.

Kable i przewody - materiały służące do dostarczania energii elektrycznej, sygnałów, impulsów elektrycznych w wybrane miejsce.

Osprzęt instalacyjny do kabli i przewodów - zespół materiałów dodatkowych, stosowanych przy układaniu przewodów, ułatwiający ich montaż oraz dotarcie w przypadku awarii, zabezpieczający przed uszkodzeniami, wytyczający trasy ciągów równoległych przewodów itp.

Urządzenia elektryczne - wszelkie urządzenia i elementy instalacji elektrycznej przeznaczone do wytwarzania, przekształcania, przesyłania, rozdziału lub wykorzystania energii elektrycznej. Odbiorniki energii elektrycznej - urządzenia przeznaczone do przetwarzania energii elektrycznej w inną formę energii (światło, ciepło, energię mechaniczną itp.).

Klasa ochronności - umowne oznaczenie, określające możliwości ochronne urządzenia, ze względu na jego cechy budowy, przy bezpośrednim dotyku.

Oprawa oświetleniowa (elektryczna) - kompletne urządzenie służące do przymocowania i połączenia z instalacją elektryczną jednego lub kilku źródeł światła, ochrony źródeł światła przed wpływami zewnętrznymi i ochrony środowiska przed szkodliwym działaniem źródła światła a także do uzyskania odpowiednich parametrów świetlnych (bryła fotometryczna, luminacja), ułatwia właściwe umiejscowienie i bezpieczną wymianę źródeł światła, tworzy estetyczne formy wymagane dla danego typu pomieszczenia. Elementami dodatkowymi są osłony lub elementy ukierunkowania źródeł światła w formie: klosza, odbłyśnika, rastra, abażuru.

Stopień ochrony IP - określona w PN-EN 60529:2003, umowna miara ochrony przed dotykiem elementów instalacji elektrycznej oraz przed przedostaniem się ciał stałych, wnikaniem cieczy (szczególnie wody) i gazów, a którą zapewnia odpowiednia obudowa.

Obwód instalacji elektrycznej - zespół elementów połączonych pośrednio lub bezpośrednio ze źródłem energii elektrycznej za pomocą chronionego przed przeleżeniem wspólnym zabezpieczeniem, kompletu odpowiednio połączonych przewodów elektrycznych. W skład obwodu elektrycznego wchodzi przewody pod napięciem, przewody ochronne oraz wszelkie urządzenia zmieniające parametry elektryczne obwodu, rozdzielcze, sterownicze i sygnalizacyjne, związane z danym punktem zasilania w energię (zabezpieczeniem).

Przygotowanie podłoża - zespół czynności wykonywanych przed zamocowaniem osprzętu instalacyjnego, urządzenia elektrycznego, odbiornika energii elektrycznej, układaniem kabli i przewodów mający na celu zapewnienie możliwości ich zamocowania zgodnie z dokumentacją.

1.5. Ogólne wymagania dotyczące robót

Wykonawca robót jest odpowiedzialny za jakość ich wykonania oraz za zgodność z dokumentacją projektową, specyfikacjami technicznymi i poleceniami Inspektora nadzoru. Ogólne wymagania dotyczące robót podano w ST „Wymagania ogólne” Kod CPV 45000000-7, pkt. 1.5.

1.6. Dokumentacja robót montażowych

Dokumentację robót montażowych elementów instalacji elektrycznej stanowią:

- projekt wykonawczy w zakresie wynikającym z rozporządzenia Ministra Infrastruktury z 02.09.2004

r. w sprawie szczegółowego zakresu i formy dokumentacji projektowej, specyfikacji technicznych wykonania i odbioru robót budowlanych oraz programu funkcjonalno-użytkowego (Dz. U. z 2004 r. Nr 202, póź. 2072 zmian Dz. U. z 2005 r. Nr 75, póź. 664),
- specyfikacje techniczne wykonania i odbioru robót

2. Materiały

Wszelkie nazwy własne produktów i materiałów przywołane w specyfikacji służą ustaleniu pożądanego standardu wykonania i określenia właściwości i wymogów technicznych założonych w dokumentacji technicznej dla projektowanych rozwiązań.

Dopuszcza się zamieszczenie rozwiązań w oparciu o produkty (wyroby) innych producentów pod warunkiem: spełniania tych samych właściwości technicznych, przedstawienia zamiennych rozwiązań na piśmie (dane techniczne, atesty, dopuszczenia do stosowania, uzyskanie akceptacji projektanta).

2.1. Ogólne wymagania dotyczące właściwości materiałów, ich pozyskiwania i składowania podano w ST „Wymagania ogólne” Kod CPV 45000000-7, pkt. 2

Do wykonania i montażu instalacji, urządzeń elektrycznych i odbiomików energii elektrycznej w obiektach budowlanych należy stosować przewody, kable, osprzęt oraz aparaturę i urządzenia elektryczne posiadające dopuszczenie do stosowania w budownictwie.

2.2. Rodzaje materiałów

2.2.1. TABLICE ROZDZIELCZA

4TABLICA POMIAROWA ZŁACZOWA TZ i POMIAROWA TL

Tablicę projektuje się wykonać jako typowe dla danego rejonu energetycznego, wolnostojące zestawy rozdzielcze, które należy wyposażać zgodnie ze standardami technicznymi dostawcy energii elektrycznej. Lokalizację tablic określa każdorazowo techniczne warunki przyłączenia do sieci energetycznej.

Szafa zawierać będzie:

- zabezpieczenia przed licznikowe,
- układ pomiarowy energii elektrycznej
- zabezpieczenie zalicznikowe (wyłącznik instalacyjny w obudowie przystosowanej do plombowania
- elementy układu pomiarowego wg. standardów dostawcy energii.

2.2.2. TABLICA ROZDZIELCZA SZATNI TE

Tablicę projektuje się wykonać jako typową ścienną obudowę rozdzielczą przystosowaną do montażu

aparatury modułowej. Lokalizacja tablicy zgodnie z rysunkiem, zawsze w pomieszczeniu trenera. Konstrukcja tablicy z tworzywa sztucznego, drzwi transparentne.

Obudowy powinny posiadać stopień ochrony IP41 i I lub II (zalecana) kl. ochronności.

Wielkość obudowy należy dobrać tak, by umożliwiła zabudowanie aparatury zgodnie ze schematem

odpowiadającym wyposażeniu danego obiektu.

Rozdzielnica zawiera następujące elementy:

- rozłącznik konserwacyjny,
- optyczny (LED) wskaźnik obecności napięcia,
- zabezpieczenia nad prądowe poszczególnych obwodów,
- elementy sterowania obwodów oświetlenia zewnętrznego (czujnik fotoelektryczny),
- układ sterowania (zegar sterujący+stycznik) pracą wentylacji mechanicznej.

W rozdzielnicach zaprojektowano ochronniki przeciw przepięciowe kl. „C” a dla obiektów wyposażonych w urządzenie piorunochronne „B+C”.

Rozdzielnica montowana będzie tak, że jej górna krawędź znajdować się będzie max. 2,0 m nad poziomem podłogi.

2.2.3. PRZEWODY I SPOSÓB PROWADZENIA INSTALACJI

Do wykonania projektowanej instalacji projektuje się nast. typy przewodów:

YKYzo5x() – dla w.l.z. z tablicy TL do tablicy TB (przekrój przewodu dobrany do wartości zabezpieczenia zalicznikowego)-zostanie określony do konkretnych warunków

YDYpzo ()x1,5mm² w instalacji oświetleniowa,

YDYpzo 3x2,5mm² w instalacji gniazd wtyczkowych (do term i grzejników)

LgYzo 4 – lokalne przewody połączeń wyrównawczych

Przy wykonywaniu instalacji należy przestrzegać następujących zasad:

- izolacja żył przewodów i kabli powinny odpowiadać kolorom zgodnym z PN,
- izolację w kolorze żółto-zielonym można stosować wyłącznie w instalacjach związanych z ochroną od porażeń,
- *przewody układać wewnątrz konstrukcji ścian i sufitów osłonie rurek PCV w momencie prefabrykacji*
- do rozgałęziania instalacji stosować osprzęt hermetyczny,
- podejścia instalacji do urządzeń technologicznych wykonywać na podstawie D.T.R. urządzeń, a jeżeli takowych nie ma pozostawiając zapasy przewodów.

2.2.4.INSTALACJE OŚWIETLENIOWA

Parametry oświetlenia światłem sztucznym poszczególnych pomieszczeń zgodnie z wymaganiami wymagań zawartymi w PN-EN 12464-1 wynosić będą odpowiednio:

- min. 300 lx na płaszczyźnie pracy w pomieszczeniach trenerów

- min. 200 lx w łazienkach i sanitariatach,
- min. 100 lx na podłodze w magazynie

Oprawy oświetleniowe wyposażone będą w energooszczędne i wysokosprawne źródła światła.

fluorescencyjne – świetlówki liniowe,

fluorescencyjne – świetlówki kompaktowe.

Przykładowe typy opraw oświetleniowych podano na planach instalacji.

Instalacja wykonana w całości przewodami typu YDY()x1,5, sterowanie oświetleniem za pomocą indywidualnych wyłączników.

2.2.5.OSPRZĘT ŁĄCZENIOWY I GNIAZDA WTYKOWE

Osprzęt bazowy do wyboru przez inwestora oraz projektanta przystosowującego projekt do warunków miejscowych. Przy wyborze rozwiązań należy przestrzegać prawa budowlanego, praw pokrewnych i szczególnych oraz kierować się wiedzą techniczną.

Osprzęt łączeniowy montować należy na wysokości:

- łączniki oświetlenia na wysokości +1,4
- gniazda wtykowe montowane w pomieszczeniach trenara i magazynie na wysokości +1,1 m
- gniazda w łazienkach na wysokości +1,4 m.

2.2.6. ZASILANIE I STEROWANIE WENTYLATORAMI NAWIEWNYMI

Zasilanie wentylatorów nawiewnych projektuje się wykonać z wykorzystaniem stycznika i zegara sterującego z zachowaniem możliwości włączania ręcznego.

Zegar będzie załączał wentylatory do stałej pracy w czasie godzin gdy odbywają się treningi, oraz dorywczo w trybie przewietrzania w pozostałej części dnia.

2.2.7.. INSTALACJA POŁĄCZEŃ WYRÓWNAWCZYCH

W budynku projektuje się wykonać instalację połączeń wyrównawczych. Przewód magistralny projektowany przewodem LgYżo6 ułożony będzie poprowadzony na zasadach analogicznych jak pozostałe instalacje.

Na przewodzie magistralnym projektuje się zainstalować (bez przecinania) lokalne szyny (zaciski) lokalnych połączeń wyrównawczych, umieszczone w oznakowanych puszkach n/t. Do szyn tech zostaną sprowadzone, wykonane przewodem LgYżo4, lokalne połączenia wyrównawcze, obejmujące części przewodzące dostępne i obce w łazienkach i sanitariatach, kanały wentylacyjne. Do magistrali należy przyłączyć ponadto szynę PE rozdzielnic TE. Poniżej tablicy TE należy zlokalizować główną szynę połączeń wyrównawczych. Szynę należy uziemić.

2.2.8.URZĄDZENIA PIORUNOCHRONNE

Dla obiektów, których A_e – powierzchnia równoważna obiektu jest większa od 530 m^2

Jest wymagane wyposażenie go w urządzenie piorunochronne odpowiadające I-mu poziomowi ochrony.

Urządzenie będzie składać się z:

- zwodów poziomych wykonanych z płask. FeZn20x3 lub dFeZnΦ8 poprowadzonych wzdłuż krawędzi dachu,
- 2-ch przewodów odprowadzających wykonanych z płask. FeZn20x3 lub dFeZnΦ8 układanych na uchwytych w przeciwległych narożnikach budynku,
- 2-ch złącz kontrolnych w gruntowych studzienkach pomiarowych
- uziomu otokowego wykonanego z płask. FeZn25x4.

3. Sprzęt

3.1. Ogólne wymagania dotyczące sprzętu podano w ST „Wymagania ogólne” Kod CPV 45000000-7, pkt3

Prace można wykonywać przy pomocy wszelkiego sprzętu zaakceptowanego przez Inspektora nadzoru.

4.Transport

4.1.Ogólne wymagania dotyczące transportu podano w ST „Wymagania ogólne” Kod CPV 45000000-7, pkt 4

4.2.Transport materiałów

Podczas transportu materiałów ze składu przyobektowego na obiekt należy zachować ostrożność aby nie uszkodzić materiałów do montażu. Minimalne temperatury dopuszczające wykonywanie transportu wynoszą dla bębnow: - 15°C i - 5°C dla krążków, ze względu na możliwość uszkodzenia izolacji.

Należy stosować dodatkowe opakowania w przypadku możliwości uszkodzeń transportowych.

5. Wykonanie robót

5.1. Ogólne zasady wykonania robót podano w ST „Wymagania ogólne” Kod CPV 45000000-7, pkt 5

Wykonawca jest odpowiedzialny za prowadzenie robót zgodnie z dokumentacją techniczną i umową oraz za jakość zastosowanych materiałów i jakość wykonanych robót.

Roboty winny być wykonane zgodnie z projektem, wymaganiami SST oraz poleceniami inspektora nadzoru.

5.2.Montaż przewodów instalacji elektrycznych

Zakres robót obejmuje:

przemieszczenie w strefie montażowej,łożenie na miejscu montażu wg projektu,

- wyznaczenie miejsca zainstalowania, trasowanie linii przebiegu instalacji i miejsc montażu osprzętu,
- roboty przygotowawcze o charakterze ogólnobudowlanym jak: kucie bruzd w podłożu, przekucia ścian i stropów, osadzenie przepustów, zdejmowanie przykryć kanałów instalacyjnych, wykonanie

ślepych otworów poprzez podkucie we wnęce albo kucie ręczne lub mechaniczne, wiercenie mechaniczne otworów w sufitych, ścianach lub podłogach, osadzenie kołków osadczych plastikowych oraz dybli, śrub kotwiących lub wsporników, konsoli, wieszaków wraz z zabetonowaniem, montaż na gotowym podłożu elementów osprzętu instalacyjnego do montażu kabli i przewodów (pkt 2.2.2.),

- luki z rur sztywnych należy wykonywać przy użyciu gotowych kołanek lub przez wyginanie rur w trakcie ich układania. Przy kształtowaniu łuku spłaszczenie rury nie może być większe niż 15% wewnętrznej średnicy rury. Najmniejsze dopuszczalne promienie łuku podane są w tablicy poniżej.

Najmniejsze dopuszczalne promienie łuku

Średnica znamionowa rury (mm)	1	2	2	2	3	4
Promień łuku (mm)	1	1	2	2	3	4

- łączenie rur należy wykonać za pomocą przewidzianych do tego celu złączy (lub przez kielichowanie),

- puszki przed zainstalowaniem należy w puszcze wyciąć wymaganą liczbę otworów dostosowanych do średnicy wprowadzanych rur, koniec rury powinien wchodzić do środka puszki na głębokość do 5 mm, wciąganie do rur instalacyjnych i kanałów zakrytych drutu stalowego o średnicy 1,0 do 1,2 mm dla ułatwienia wciągania kabli i przewodów wg dokumentacji projektowej i specyfikacji technicznej (szczegółowej) SST, układanie (montaż) kabli i przewodów zgodne z ich wyszczególnieniem i charakterystyką podaną w dokumentacji projektowej i specyfikacji technicznej (szczegółowej) SST. W przypadku łatwości wciągania kabli i przewodów, wciąganie drutu prowadzącego, stalowego nie jest konieczne. Przewody muszą być ułożone swobodnie i nie mogą być narażone na naciągi i dodatkowe naprężenia, oznakowanie zgodne wytycznymi z dokumentacji projektowej i specyfikacji technicznej (szczegółowej) SST lub normami (PN-EN 60446:2004 Zasady podstawowe i bezpieczeństwa przy współdziałaniu człowieka z maszyną, oznaczanie i identyfikacja. Oznaczenia identyfikacyjne przewodów barwami albo cyframi, w przypadku braku takich wytycznych), roboty o charakterze ogólnobudowlanym po montażu kabli i przewodów jak: zaprawianie bruzd, naprawa ścian i stropów po przekuciach i osadzeniu przepustów, montaż przykryć kanałów instalacyjnych,

- przeprowadzenie prób i badań zgodnie z PN-IEC 60364-6-61:2000 oraz PN-E-04700:1998/Az1:2000.

5.3. Montaż opraw oświetleniowych i sprzętu instalacyjnego, urządzeń i odbiorników energii elektrycznej Te elementy instalacji montować w końcowej fazie robót, aby uniknąć niepotrzebnych zniszczeń i zabrudzeń. Oprawy do stropu montować wkrętami zabezpieczonymi antykorozyjnie na kołkach rozporowych plastikowych. Ta sama uwaga dotyczy sprzętu instalacyjnego, urządzeń i odbiorników energii elektrycznej montowanego na ścianach.

Przed zamocowaniem opraw należy sprawdzić ich działanie oraz prawidłowość połączeń. Źródła światła i zapłonniki do opraw należy zamontować po całkowitym zainstalowaniu opraw. Należy zapewnić równomierne obciążenie faz linii zasilających przez odpowiednie przyłączenie odbiorów 1-fazowych.

5.4. Montaż osprzętu

Mocowanie puszek w ścianach i gniazd wtykowych w puszkach powinno zapewniać niezbędną wytrzymałość na wyciąganie wtyczki i gniazda.

Gniazda wtykowe i wyłączniki należy instalować w sposób nie kolidujący z wyposażeniem pomieszczenia.

W sanitariatach należy przestrzegać zasady poprawnego rozmieszczania sprzętu z uwzględnieniem przestrzeni ochronnych.

Położenie wyłączników klawiszowych należy przyjmować takie, aby w całym pomieszczeniu było jednakowe.

Gniazda wtykowe ze stykiem ochronnym należy instalować w takim położeniu, aby styk ten występował u góry.

Przewody do gniazd wtykowych 2-biegunowych należy podłączać w taki sposób, aby przewód fazowy dochodził do lewego bieguna, a przewód neutralny do prawego bieguna.

Przewód ochronny będący żyłą przewodu wielożyłowego powinien mieć izolację będącą kombinacją barwy zielonej i żółtej.

Typy opraw, trasy przewodów oraz sposób ich prowadzenia wykonać zgodnie z planami instalacji i schematami.

6. Kontrola jakości

Ogólne zasady kontroli jakości robót podano w ST „Wymagania ogólne” Kod CPV 45000000-7 pkt 6

Szczegółowy wykaz oraz zakres pomontażowych badań kabli i przewodów zawarty jest w PN-IEC 60364-6-61:2000 i PN-E-04700:1998/Az1:2000

Ponadto należy wykonać sprawdzenia odbiorcze składające się z oględzin częściowych i końcowych polegających na kontroli:

- zgodności dokumentacji powykonawczej z projektem i ze stanem faktycznym,
- zgodności połączeń z podanymi w dokumentacji powykonawczej,
- stanu kanałów i listew kablowych, kabli i przewodów, osprzętu instalacyjnego do kabli i przewodów, stanu i kompletności dokumentacji dotyczącej zastosowanych materiałów,
- sprawdzenie ciągłości wszelkich przewodów występujących w danej instalacji,
- poprawności wykonania i zabezpieczenia połączeń śrubowych instalacji elektrycznej

potwierdzonych protokołem przez wykonawcę montażu,

poprawności wykonania montażu sprzętu instalacyjnego, urządzeń i odbiorników energii elektrycznej,
poprawności zamontowania i dokonanej kompletacji opraw oświetleniowych,
pomiarach rezystancji izolacji,
Rezystancja izolacji obwodów nie powinna być mniejsza niż 50 MW. Rezystancja izolacji poszczególnych obwodów wraz z urządzeniami nie powinna być mniejsza niż 20 MW. Pomiaru należy dokonać miernikiem rezystancji instalacji o napięciu 1 kV.
Po wykonaniu oględzin należy sporządzić protokoły z przeprowadzonych badań zgodnie z wymogami zawartymi w normie PN-IEC 60364-6-61:2000.

7. Obmiar robót

7.1.Ogólne zasady przedmiaru i obmiaru podano w ST „Wymagania ogólne” Kod CPV 45000000-7, pkt7

7.2.Szczegółowe zasady przedmiaru i obmiaru robót montażowych instalacji elektrycznej
Obmiaru robót dokonuje się z natury (wykonanej roboty) przyjmując jednostki miary odpowiadające zawartym w dokumentacji i tak:

dla osprzętu montażowego dla kabli i przewodów: szt., kpi., m,

dla kabli i przewodów: m,

dla sprzętu łącznikowego: szt, kpi.,

dla opraw oświetleniowych: szt., kpl.,

dla urządzeń i odbiorników energii elektrycznej: szt., kpl.

8. Odbiór robót

Ogólne zasady odbioru robót podano w ST „Wymagania ogólne” Kod CPV 45000000-7, pkt 8
Warunki odbioru instalacji i urządzeń zasilających

8.2.1. Odbiór końcowy

Badania pomontażowe jako techniczne sprawdzenie jakości wykonanych robót należy przeprowadzić po zakończeniu robót elektrycznych przed przekazaniem użytkownikowi urządzeń zasilających.

Zakres badań obejmuje sprawdzenie:

-dla napięć do 1 kV pomiar rezystancji izolacji instalacji,

dla napięć powyżej 1 kV pomiar rezystancji izolacji instalacji oraz sprawdzenie oznaczenia kabla, ciągłości żył i zgodności faz, próba napięciowa kabla. Badania napięciem probierczym wykonuje się tylko jeden raz. Parametry badań oraz sposób przeprowadzenia badań są określone w normach PN-IEC 60364-6-61:2000 i PN-E-04700:1998/Az1:2000. Wyniki badań trzeba zamieścić w protokole odbioru końcowego.

9.1. Ogólne ustalenia dotyczące podstawy rozliczenia robót podano w ST „Wymagania ogólne”

Kod CPV 45000000-7, pkt 9

10. Dokumenty odniesienia

10.1. Normy

PN-IEC 60364-1:2000

Instalacje elektryczne w obiektach budowlanych. Zakres, przedmiot i wymagania podstawowe.

PN-IEC 60364-4-41:2000

Instalacje elektryczne w obiektach budowlanych. Ochrona dla zapewnienia bezpieczeństwa.

Ochrona przeciwporażeniowa.

PN-IEC 60364-4-42:1999

Instalacje elektryczne w obiektach budowlanych. Ochrona dla zapewnienia bezpieczeństwa. Ochrona przed skutkami oddziaływania cieplnego.

PN-IEC 60364-4-43:1999

Instalacje elektryczne w obiektach budowlanych. Ochrona dla zapewnienia bezpieczeństwa. Ochrona przed prądem przetężeniowym.

PN-IEC 60364-4-46:1999

Instalacje elektryczne w obiektach budowlanych. Ochrona dla zapewnienia bezpieczeństwa.

Odlaczanie izolacyjne i łączenie.

PN-IEC 60364-4-47:2001

Instalacje elektryczne w obiektach budowlanych. Ochrona dla zapewnienia bezpieczeństwa.

Stosowanie środków ochrony dla zapewnienia bezpieczeństwa. Postanowienia ogólne.

Środki ochrony przed porażeniem prądem elektrycznym.

PN-IEC 60364-5-51:2000

Instalacje elektryczne w obiektach budowlanych. Dobór i montaż wyposażenia elektrycznego. Postanowienia ogólne.

PN-IEC 60364-5-52:2002

obektach budowlanych. Dobór i montaż wyposażenia elektrycznego.

Instalacje elektryczne w Oprzewodowanie.

PN-IEC 60364-5-523:2001

Instalacje elektryczne w obiektach budowlanych. Dobór i montaż wyposażenia elektrycznego.

Obciążalność prądowa długotrwała przewodów.

PN-IEC 60364-5-53:2000

Instalacje elektryczne w obiektach budowlanych. Dobór i montaż wyposażenia elektrycznego.

Aparatura rozdzielcza i sterownicza.

PN-IEC 60364-5-54:1999

Instalacje elektryczne w obiektach budowlanych. Dobór i montaż wyposażenia elektrycznego.
Uziemienia i przewody ochronne.
PN-IEC 60364-5-559:2003

Instalacje elektryczne w obiektach budowlanych. Dobór i montaż wyposażenia elektrycznego.
Inne wyposażenie. Oprawy oświetleniowe i instalacje oświetleniowe.
PN-IEC 60364-5-56:1999

Instalacje elektryczne w obiektach budowlanych. Dobór i montaż wyposażenia elektrycznego.
Instalacje bezpieczeństwa.
PN-IEC 60364-6-61:2000

Instalacje elektryczne w obiektach budowlanych. Sprawdzanie. Sprawdzanie odbiorcze.
PN-IEC 60364-7-701:1999

Instalacje elektryczne w obiektach budowlanych. Wymagania dotyczące specjalnych instalacji lub lokalizacji. Pomieszczenia wyposażone w wannę lub/i basen natryskowy.
PN-IEC 60364-7-702:1999

Instalacje elektryczne w obiektach budowlanych. Wymagania dotyczące specjalnych instalacji lub lokalizacji. Baseny pływackie i inne.
PN-IEC 60364-7-702:1999/AP1:2002

Instalacje elektryczne w obiektach lokalizacji. Baseny pływackie i inne.
PN-IEC 60364-7-704:1999

Instalacje elektryczne w obiektach lokalizacji. Instalacje na terenie budowy i rozbiorów.
PN-IEC 60364-7-705:1999

Instalacje elektryczne w obiektach lokalizacji. Instalacje elektryczne w gospodarstwach rolniczych i ogrodniczych.
PN-IEC 60898:2000

Sprzęt elektroinstalacyjny. Włączniki do zabezpieczeń prządzeniowych instalacji domowych i podobnych.
PN-EN 50146:2002 (U)

Wyposażenie do mocowania kabli w instalacji elektrycznych.
PN-EN 60445:2002

Zasady podstawowe i bezpieczeństwa przy współdziałaniu człowieka z maszyną oznaczanie i identyfikacja. Oznaczenia identyfikacyjne zacisków urządzeń i zakończeń żył przewodów oraz ogólne zasady systemu alfanumerycznego.
PN-EN 60446:2004

Zasady podstawowe i bezpieczeństwa przy współdziałaniu człowieka z maszyną oznaczanie i identyfikacja. Oznaczenia identyfikacyjne przewodów barwami albo cyframi.
PN-EN 60529:2003

Stopnie ochrony zapewnianej przez obudowy (Kod I P).

PN-EN 60664-1:2003 (U)

Koordinacja izolacji urządzeń elektrycznych w układach niskiego napięcia. Część 1: Zasady, wymagania i badania.

PN-EN 60670-1:2005 (U)

Puszki i obudowy do sprzętu elektroinstalacyjnego do użytku domowego i podobnego. Część 1: Wymagania ogólne

PN-EN 60799:2004

Sprzęt elektroinstalacyjny. Przewody przyłączeniowe i przewody pośredniczące.

PN-EN 60898-1:2003 (U)

Sprzęt elektroinstalacyjny. Wyłączniki do zabezpieczeń przetężeniowych instalacji domowych i podobnych.

Część 1: Wyłączniki do obwodów prądu przemiennego.

PN-EN 60898-1:2003/A1:2005 (U)

Sprzęt elektroinstalacyjny. Wyłączniki do zabezpieczeń przetężeniowych instalacji domowych i podobnych.

Część 1: Wyłączniki do obwodów prądu przemiennego (Zmiana A1).

PN-EN 60898-1:2003/AC:2005 (U)

Sprzęt elektroinstalacyjny. Wyłączniki do zabezpieczeń przetężeniowych instalacji domowych i podobnych.

Część 1: Wyłączniki do obwodów prądu przemiennego.

PN-EN 61008-1:2005 (U)

Sprzęt elektroinstalacyjny. Wyłączniki różnicowoprądowe bez wbudowanego zabezpieczenia nadprądowego do użytku domowego i podobnego (RCCB).

Część 1: Postanowienia ogólne.

PN-EN 61009-1:2005 (U)

Sprzęt elektroinstalacyjny. Wyłączniki różnicowoprądowe z wbudowanym zabezpieczeniem nadprądowym do użytku domowego i podobnego (RCBO).

Część 1: Postanowienia ogólne.

PN-E-04700:1998

Urządzenia i układy elektryczne w obiektach elektroenergetycznych. Wytyczne przeprowadzania pomontażowych badań odbiorczych.

PN-E-04700:1998/Az1:2000

Urządzenia i układy elektryczne w obiektach elektroenergetycznych. Wytyczne przeprowadzania pomontażowych badań odbiorczych (Zmiana Az1).

PN-E-93207:1998

Sprzęt elektroinstalacyjny. Odgałęźniki instalacyjne i płytki odgałęźne na napięcie do 750 V do przewodów o 2 przekrojach do 50 mm². Wymagania i badania.

PN-E-93207:1998/Az1:1999

Sprzęt elektroinstalacyjny. Odgałęźniki instalacyjne i płytki odgałęźne na napięcie do 750 V do przewodów o 2 przekrojach do 50 mm². Wymagania i badania (Zmiana Az1).

PN-E-93210:1998

Sprzęt elektroinstalacyjny. Automaty schodowe na znamionowe napięcie robocze 220 V i 230 V i prądy znamionowe do 25 A. Wymagania i badania.

PN-90/E-05029

Kod do oznaczania barw.

10.2. Inne dokumenty i instrukcje

- Warunki techniczne wykonania i odbioru robót budowlano-montażowych (tom I, część 4) Arkady, Warszawa 1990 r.

Warunki techniczne wykonania i odbioru robót budowlanych ITB część D: Roboty instalacyjne.

Zeszyt 1: Instalacje elektryczne i piorunochronne w budynkach mieszkalnych. Warszawa 2003 r.

Warunki techniczne wykonania i odbioru robót budowlanych ITB część D: Roboty instalacyjne.

Zeszyt 2: Instalacje elektryczne i piorunochronne w budynkach użyteczności publicznej. Warszawa 2004 r.

Specyfikacja techniczna wykonania i odbioru robót budowlanych. Wymagania ogólne. Kod CPV 45000000-7. Wydanie II, OWEOB Promocja - 2005 r.