

Wk. 7221 M. 2019

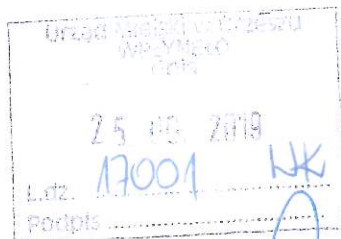
STAROSTA MIKOŁOWSKI

43-190 Mikołów, ul. Żwirki i Wigury 4a

Łaziska Górne, dnia 11 czerwca 2019 r.

Nr sprawy: PZD.DIR.5002.62.2019.MN

L. dz. 955/2019



Miasto Orzesze

43-180 Orzesze, ul. św. Wawrzyńca 21

Działając na podstawie art. 10 ust. 5 ustawy z dnia 20 czerwca 1997 r. "Prawo o ruchu drogowym" (Dz. U. z 2018 r. poz. 1990 – tekst jednolity, z późniejszymi zmianami) w związku z §6 ust.1, §8 ust.2 pkt.1 oraz §11 pkt.2 Rozporządzenia Ministra Infrastruktury z dnia 23 września 2003 w sprawie szczegółowych warunków zarządzania ruchem na drogach oraz wykonywania nadzoru nad tym zarządzaniem (Dz. U. z 2017 r. poz. 784 – tekst jednolity),

po rozpatrzeniu wniosku: nr WK.7221.11.2019 z dnia 24.05.2019r. (data wpływu 03.06.2019r.)

w sprawie: *zatwierdzenia uproszczonego projektu tymczasowej organizacji ruchu drogowego związanego z bieżącym utrzymaniem dróg gminnych na terenie Miasta Orzesze*

zatwierdzam w trybie § 5 ust. 2 ww. rozporządzenia

przedłożony projekt z następującą uwagą:

1. Dopuszcza się stosowanie schematów oznakowania wyłącznie na odcinkach międzywęzłowych, tj. lokalizacja robót nie bliżej niż 50m od skrzyżowania.
2. Zobowiązuje się Wykonawcę robót do przestrzegania rozwiązań projektowych.

Projektowane i stosowane oznakowanie musi być wykonane zgodnie z załącznikami nr 1-4 do Rozporządzenia Ministra Infrastruktury z dnia 3 lipca 2003 r. w sprawie szczegółowych warunków technicznych dla znaków i sygnałów drogowych oraz urządzeń bezpieczeństwa ruchu drogowego i warunków ich umieszczania na drogach (Dz. U. Nr 220, poz.2181; z późn. zm.).

Jednostka wprowadzająca organizację ruchu drogowego na podstawie zatwierdzonego projektu zobowiązana jest do zawiadomienia Organu zarządzającego ruchem, Zarząd drogi i Komendanta Powiatowego Policji o terminie jej wprowadzenia, na 24 godziny przed wprowadzeniem organizacji ruchu.

Charakter organizacji ruchu: czasowa .

Termin ważności zatwierdzenia – wprowadzenia organizacji ruchu : do 31.07.2020 r.

(brak wprowadzenia przedmiotowej organizacji ruchu drogowego w całości lub części w/wym. terminie powoduje utratę ważności zatwierdzonej organizacji ruchu i konieczność ponownego wystąpienia o zatwierdzenie projektu organizacji).

Załącznik - 1 opieczetowany projekt

Z up. Starosty

DYREKTOR
mgr inż. Edward Przybysz

Otrzymują:

- Adresat
- PZD a/a

Do wiadomości (bez zał.):

- Burmistrz Miasta Orzesze
- Komenda Powiatowa Policji w Mikołowie

(zatwierdzony przez Starostę Mikołowskiego projekt znajduje się do wglądu w Powiatowym Zarządzie Dróg, 43-170 Łaziska Górne, ul. Chopina 8)

(Zgłaszający : Inwestor / Wykonawca)

Łaziska Górne, dnia

Adres

Telefon

**Otrzymują
wg rozdzielnika**

**Zawiadomienie o wprowadzeniu czasowej / stałej *
organizacji ruchu drogowego zatwierdzonej w trybie § 5 ust. 2**

Zgodnie z §12 ust.2 Rozporządzenia Ministra Infrastruktury z dnia 23 września 2003 r. w sprawie szczegółowych warunków zarządzania ruchem na drogach oraz wykonywania nadzoru nad tym zarządzaniem (Dz. U. z 2017r., poz. 784 – tekst jednolity)

1. Lokalizacja :
/ miejscowość /

2. Kategoria drogi : ☐ gminna ☐ powiatowa

3. Temat projektu:
.....
.....
.....

4. Nr zatwierdzenia : z dnia :

5. Termin wprowadzenia organizacji ruchu :

od dnia - - r. do dnia - - r.

.....
podpis

Otrzymują :

- ☐ **Starosta Mikołowski**
Adres do korespondencji :
Powiatowy Zarząd Dróg, 43-170 Łaziska Górne, ul. Chopina 8
- ☐ **Komenda Powiatowa Policji WRD**
43-190 Mikołów, ul. Rymera 1
- **Zarządca drogi :**
 - ☐ - Powiatowy Zarząd Dróg w Mikołowie z/s Łaziska Górne
 - ☐ - Burmistrz Miasta Łaziska Górne / Mikołów / Orzesze *)
 - ☐ - Wójt Gminy Ornontowice / Wiry *)
 - ☐ inny -

Uwagi:

- *
☐ - niepotrzebne skreślić
☐ - odpowiednio zaznaczyć „X”

POWIATOWY ZARZĄD DRÓG

43-170 ŁAZISKA GÓRNE

ul. Chopina 8

tel./fax. (32) 224-44-99

Załącznik do 24 TWIGDZENIA
nr PZD.DIR.5002.62.2019.MN
z dnia 11.06.2019

Temat: **Uproszczony projekt tymczasowej organizacji ruchu
związany z bieżącym utrzymaniem dróg gminnych
na terenie Miasta Orzesze**

Inwestor: Miasto Orzesze,
ul. św. Wawrzyńca 21,
43-180 Orzesze

Opracowała: Mariola Szczekała

Mariola Szczekała

Orzesze, maj 2019r.

ZAWARTOŚĆ OPRACOWANIA

- I. CZĘŚĆ OPISOWA
 1. Przedmiot opracowania
 2. Cel opracowania
 3. Podstawa opracowania
 4. Projektowana organizacja ruchu na czas robót
 5. Oznakowanie i zabezpieczenie miejsca robót
 6. Uwagi końcowe
 7. Termin wprowadzenia czasowej organizacji ruchu
 8. Zestawienie oznakowania na czas prowadzonych robót

II. CZĘŚĆ RYSUNKOWA

- | | |
|------------|---|
| PS - 1 | Orientacja |
| Rys. nr 1 | Droga jednojezdniowa dwukierunkowa – strona prawa |
| Rys. nr 1a | Droga jednojezdniowa dwukierunkowa – strona lewa |
| Rys. nr 2 | Droga jednojezdniowa dwukierunkowa w strefach ograniczonej prędkości – strona prawa |
| Rys. nr 2a | Droga jednojezdniowa dwukierunkowa w strefach ograniczonej prędkości – strona lewa |
| Rys. nr 3 | Częściowe zamknięcie chodnika bez konieczności wykluczenia ruchu pieszego – strona prawa |
| Rys. nr 3a | Częściowe zamknięcie chodnika bez konieczności wykluczenia ruchu pieszego – strona prawa |
| Rys. nr 4 | Częściowe zamknięcie chodnika - strona prawa |
| Rys. nr 4a | Częściowe zamknięcie chodnika - strona lewa |
| Rys. nr 5 | Droga jednojezdniowa dwukierunkowa oraz chodnik – strona prawa |
| Rys. nr 5a | Droga jednojezdniowa dwukierunkowa oraz chodnik – strona lewa |
| Rys. nr 6 | Droga jednojezdniowa dwukierunkowa oraz chodnik w strefie ograniczonej prędkości – strona prawa |
| Rys. nr 6a | Droga jednojezdniowa dwukierunkowa oraz chodnik w strefie ograniczonej prędkości – strona lewa |

I. CZĘŚĆ OPISOWA

1. Przedmiot opracowania

Projekt czasowej organizacji ruchu zawiera schematy oznakowania robót związanych z bieżącym utrzymaniem **dróg gminnych** w granicach Miasta Orzesze (m.in. remonty częściowe, ścinka poboczy, koszenie traw).

Projekt został sporządzony na potrzeby jednostek prowadzących roboty drogowe.

2. Cel opracowania

Celem wprowadzenia oznakowania na czas prowadzenia prac obejmujących bieżące utrzymanie **dróg gminnych** jest zapewnienie bezpieczeństwa robót i płynności ruchu oraz ochrona użytkowników dróg przed niekorzystnymi oddziaływaniami wynikającymi z technologii robót.

3. Podstawa opracowania

- Ustawa z dnia 20 czerwca 1997 r. - Prawo o ruchu drogowym (t.j. Dz.U. z 2018 r., poz. 1990 z późn. zm.)
- Rozporządzenie Ministra Infrastruktury z dnia 23 września 2003 r. w sprawie szczegółowych warunków zarządzania ruchem na drogach oraz wykonywania nadzoru nad tym zarządzaniem (t.j. Dz. U. z 2017 r. poz. 784).
- Rozporządzenie Ministrów Infrastruktury Oraz Spraw Wewnętrznych i Administracji z dnia 31 lipca 2002 r. w sprawie znaków i sygnałów drogowych (Dz.U. z 2019 r., poz. 454)
- Rozporządzenie Ministra Infrastruktury z dnia 3 lipca 2003 r. w sprawie szczegółowych warunków technicznych dla znaków i sygnałów drogowych oraz urządzeń bezpieczeństwa ruchu drogowego i warunków ich umieszczania na drogach (Dz. U. Nr 220, poz. 2181 z późn. zm.).

4. Projektowana organizacja ruchu na czas robót

- Z wariantów, które mogą wystąpić podczas prowadzenia prac wytypowano najczęściej zachodzące schematy, które pozwolą na prawidłowe oznakowanie i zabezpieczenie robót. Zaleca się, aby w celu minimalizacji utrudnień w ruchu drogowym przyjąć zasadę prowadzenia robót odcinkami lub etapami umożliwiającymi na bieżąco oddawanie odcinków dróg dla ruchu.
- W przypadku indywidualnego uwarunkowania ruchu drogowego nieuwzględnionego w schematach należy zastosować organizację ruchu zgodnie z obowiązującymi przepisami.

5. Oznakowanie i zabezpieczenie miejsca robót

- Wielkości znaków zastosowane do oznakowania robót na **drogach gminnych** – średnie
- W zastosowanym oznakowaniu i urządzeniach BRD na czas robót lica znaków winny być wykonane z zastosowaniem folii odbłaskowej typu 2.
- Kształty znaków drogowych oraz ich umieszczenie powinny odpowiadać warunkom podanym w Załączniku nr 1-4 do Rozporządzenia Ministra Infrastruktury z dnia 3 lipca 2003 r. w sprawie szczegółowych warunków technicznych dla znaków i sygnałów drogowych oraz urządzeń bezpieczeństwa ruchu drogowego i warunków ich umieszczania na drogach (Dz. U. Nr 220, poz. 2181 z późn. zm.).
- Szerokość jezdni dla czasowych organizacji ruchu zawartych w Projekcie nie powinna być mniejsza niż 2,75m dla jednego pasa ruchu.
- Minimalna wysokość dolnej krawędzi tablicy najniższego znaku od podłoża poza obszarami zabudowanymi dla kilku znaków umieszczonych na jednej konstrukcji wsporczej przy braku ruchu pieszych musi wynosić minimum 1,5 m, a w pozostałych przypadkach 2,0m. W obszarach zabudowanych wysokość ta musi wynosić 2,0m dla znaku umieszczonego poza chodnikiem, a na chodniku 2,2m.

- Znaki na drogach z poboczem należy umieszczać tak, aby odległość lewej krawędzi znaku od skrajni drogi była nie mniejsza niż 0,5m. Znaki na ulicach należy umieścić w odległości 0,5-2,0m od skrajni drogi.
- Przed wprowadzeniem czasowego oznakowania każdorazowo należy dokonać weryfikacji w odniesieniu do oznakowania stałego. Znaki kolidujące z projektowanym na czas robót należy każdorazowo zasłaniać. Przy umieszczaniu znaków obowiązkowo zachować prawidłową odległość od znaków istniejących. Oznakowanie na czas robót nie może zasłaniać istniejącego oznakowania drogowego.
- Montując znaki należy zachować prawidłową widoczność oraz czytelność tablic i znaków oraz możliwość ich czytania przez nadjeżdżających kierowców. Jednostka prowadząca roboty w pasie drogowym zobowiązana jest do bieżącego utrzymania w należytych stanie technicznym elementów do oznakowania i zabezpieczenia robót a w przypadku ich zniszczenia lub kradzieży natychmiast je wymienić i uzupełnić.
- Urządzenia bezpieczeństwa ruchu użyte do zabezpieczenia robót na drodze winny być dobrze widoczne zarówno w dzień jak i w nocy. Elementy odblaskowe urządzeń bezpieczeństwa ruchu powinny być widoczne od zmroku do świtu.
- W przypadku wykonywania robót w warunkach niedostatecznej widoczności w celu ostrzeżenia kierujących pojazdami o występującej przeszkodzie na drodze należy zapewnić sterowanie ruchem przez osoby uprawnione lub stosować światła ostrzegawcze – koloru żółtego, pulsujące o częstotliwości 90 ± 30 cykli na minutę o podziale cyklu 1 : 1. Światła należy zamocować odpowiednio na tablicach U-3c i U-3d.
- Roboty należy prowadzić w taki sposób, aby zapewnić bezpieczny ruch pojazdów i pieszych w ich obrębie.
- Osoby wykonujące czynności związane z robotami obowiązane być ubrane w odzież ostrzegawczą o barwie pomarańczowej lub żółtej wyposażoną w elementy odblaskowe, ułatwiające ich spostrzeżenie przez kierujących.
- Pojazdy wykonujące czynności związane z robotami obowiązane są do wysyłania żółtych sygnałów błyskowych i być oznakowane.
- Każdorazowo należy brać pod uwagę ograniczenie do minimum okresu obowiązywania tymczasowej organizacji ruchu mając na względzie zarówno charakter prac, klasę drogi (D, L), natężenie ruchu, obszar zajęty w wyniku robót, itp.
- Obszary wyłączone z ruchu (długość, szerokość) będą wygradzane w zakresie określonym na załączonych schematach.
- Po zakończeniu robót należy przywrócić pierwotną organizację ruchu drogowego.

6. Uwagi końcowe

- Roboty prowadzone w pasie drogowym należy prowadzić zgodnie z zasadami pracy i przepisami BHP w obrębie pasa drogowego.
- W czasie prowadzenia robót należy zapewnić dojazd do posesji mieszkańcom o pojazdom uprzywilejowanym.

II. CZĘŚĆ RYSUNKOWA

POWIATOWY ZARZĄD DRÓG
43-170 ŁAZISKA GÓRNE
ul. Chopina 8
tel./fax.(32) 224-44-99

POWIATOWY ZARZĄD DRÓG
43-170 ŁAZISKA GÓRNE
ul. Chopina 8
tel./fax.(32) 224-44-99

Legenda:

Adresy

Ulice

-  krajowa
-  wojewódzka
-  powiatowa
-  gminna
-  inne

Ewidencja

Obreby ewidencyjne

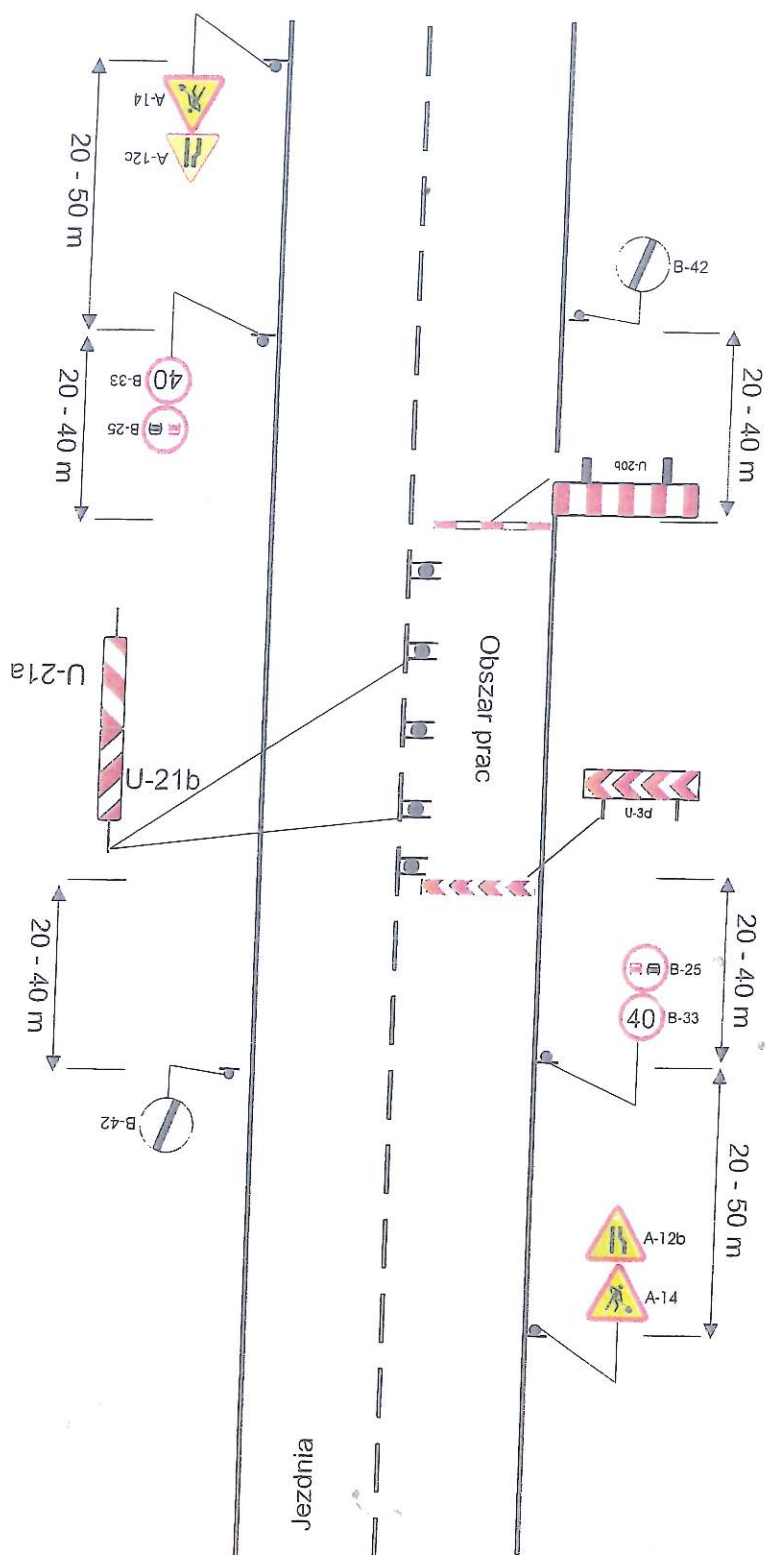


PS – 1 Orientacja

RYS. nr 1

Droga jednojezdniowa dwukierunkowa - strona prawa

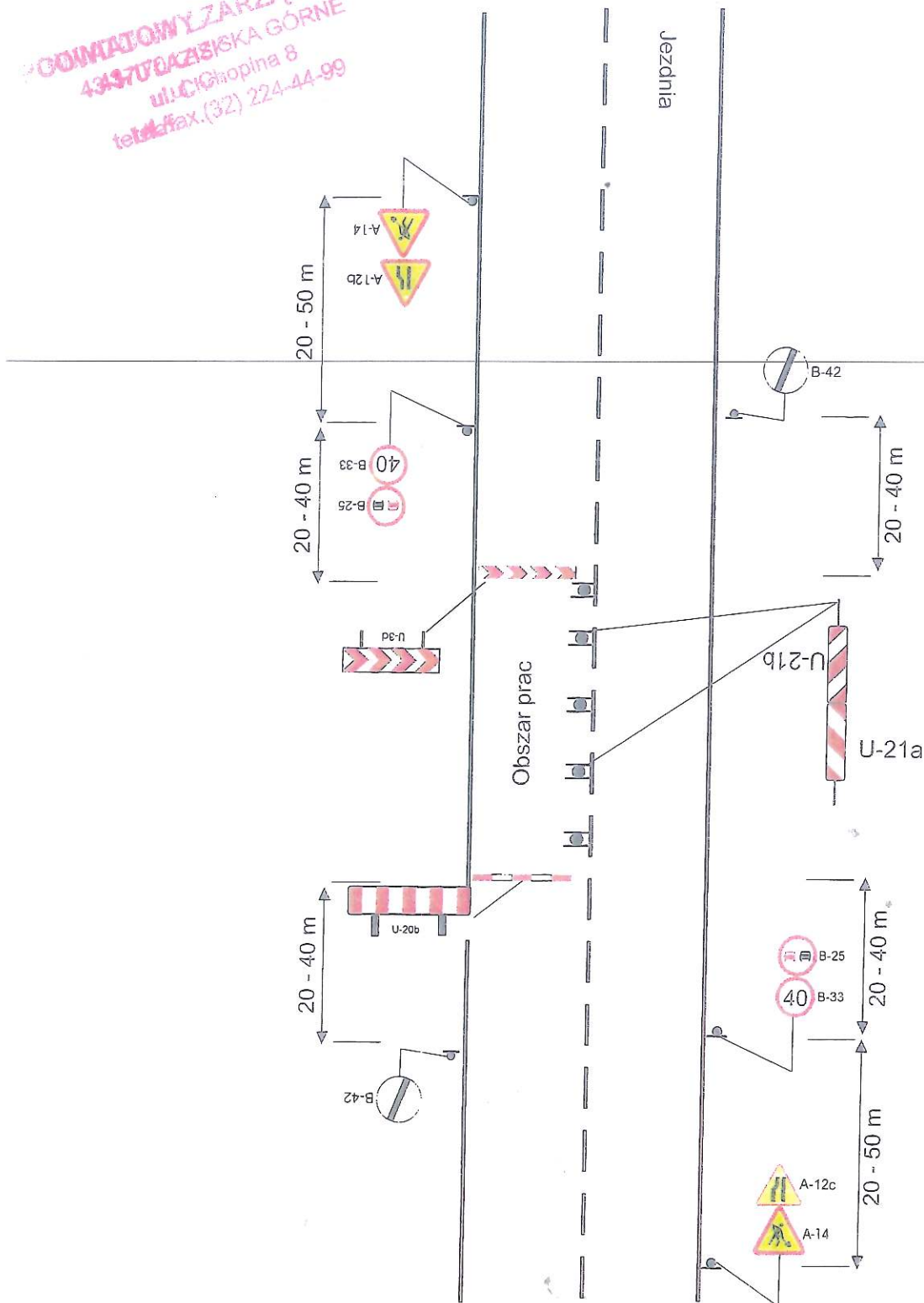
POWIATOWY ZARZĄD DRÓG
43-170 ŁAZISKA GÓRNE
ul. Chopina 8
tel./fax. (32) 224-44-99



RYS. nr 1a

Droga jednojezdniowa dwukierunkowa - strona lewa

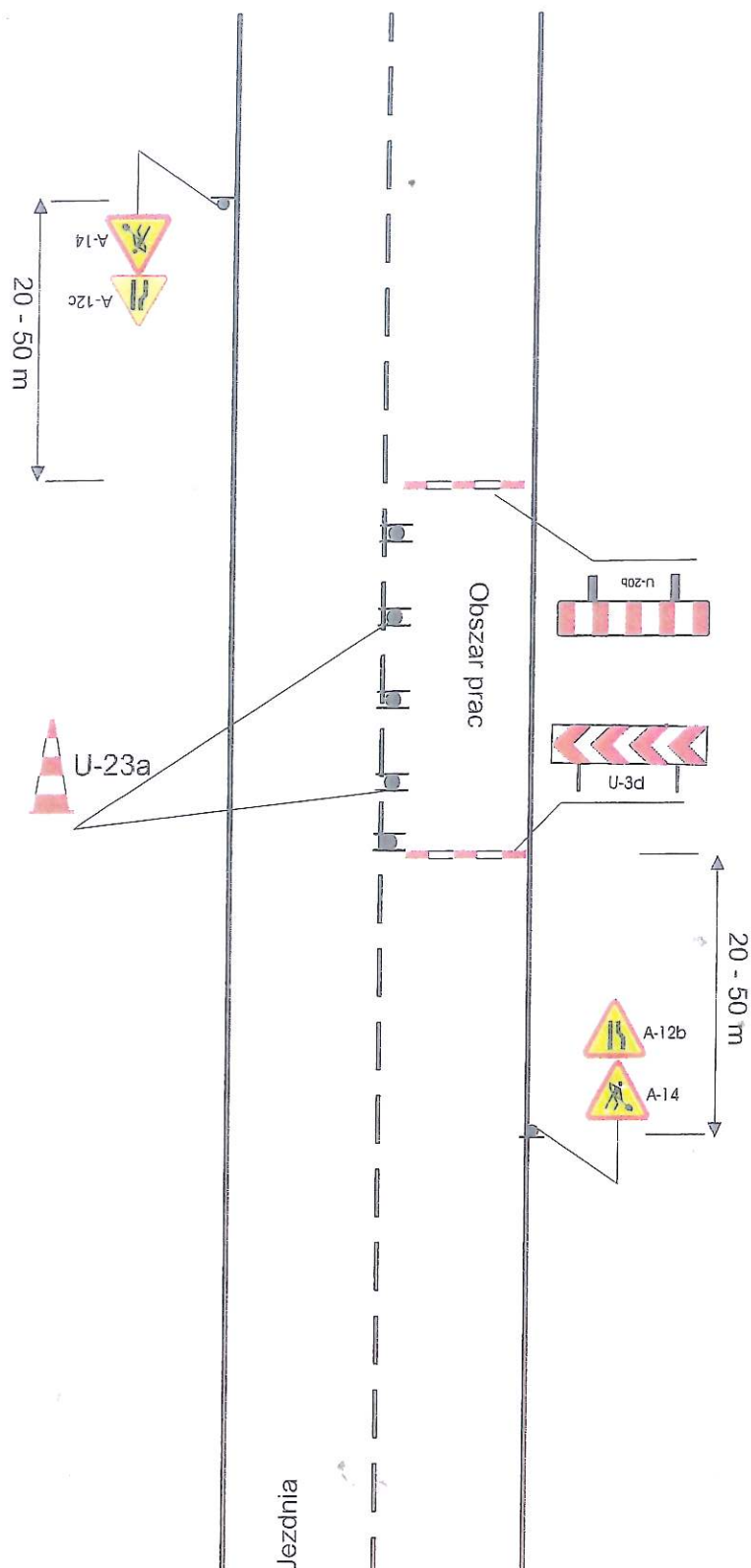
POWIATOWY ZARZĄD DRÓG
43-370 RACISKA GÓRNE
ul. Ciepłota 8
tel. 41 224-44-99



Rys. nr 2

POWIATOWY ZARZĄD DRÓG
43-170 ŁAZISKA GÓRNE
ul. Chopina 8
tel./fax. (32) 224-44-99

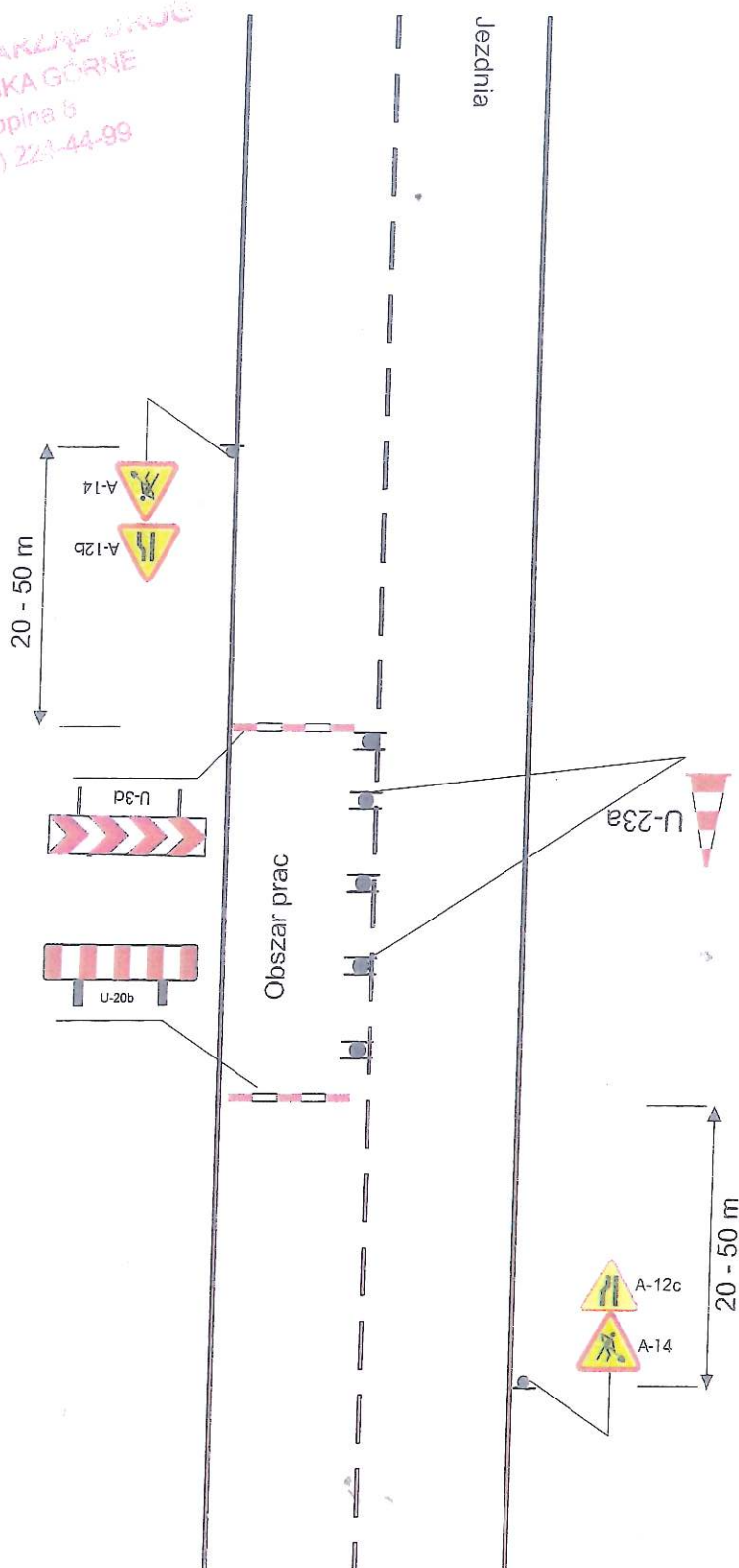
Droga jednojezdniowa dwukierunkowa w strefach ograniczonej prędkości - strona prawa



Rys. nr 2 a

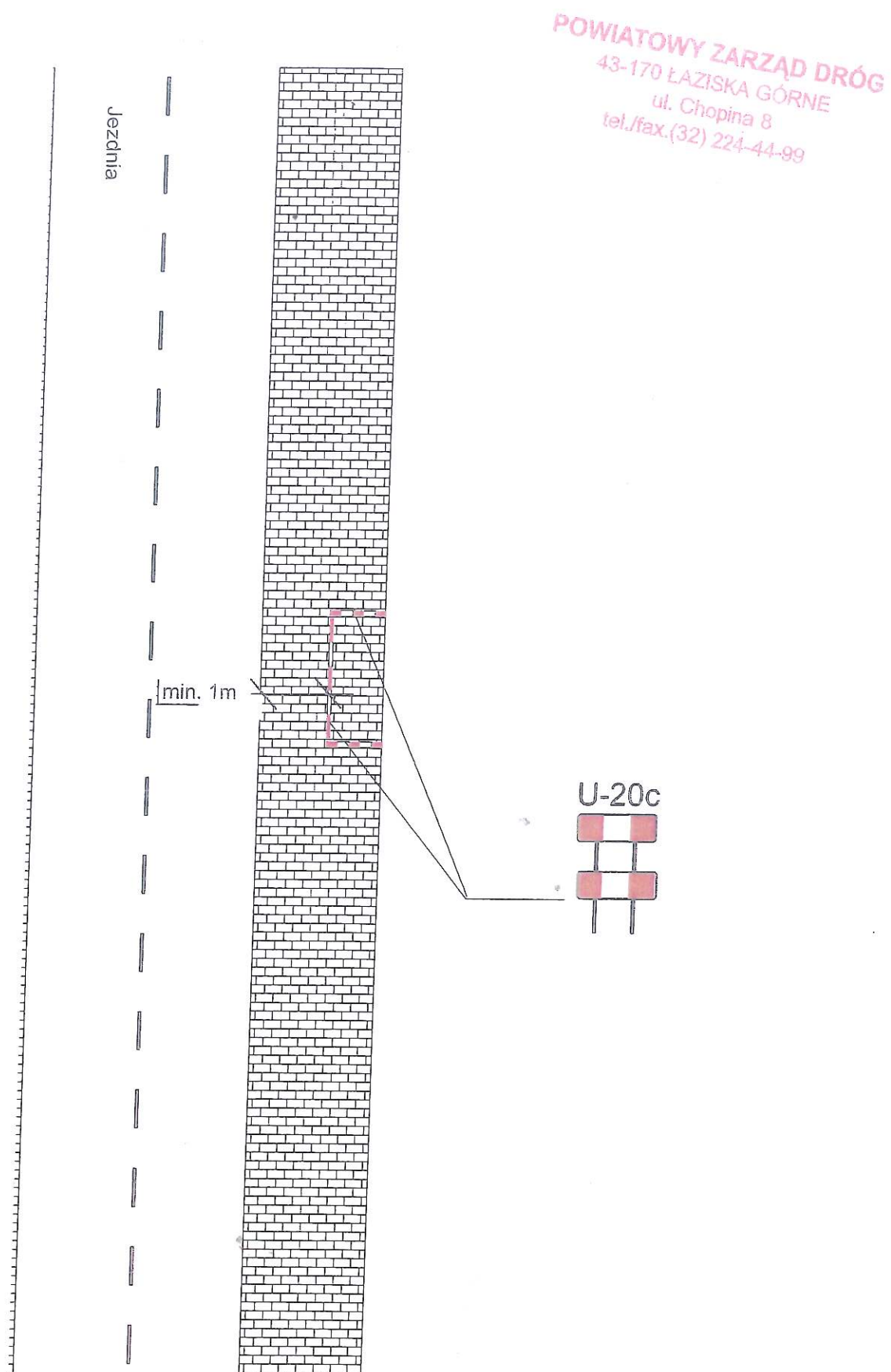
Droga jednojezdniowa dwukierunkowa w strefach ograniczonej prędkości - strona lewa

MIOWY ZAKŁAD DROG
170 ŁAZISKA GÓRNE
ul. Chopina 6
tel./fax.(32) 224-44-99



Rys. nr 3

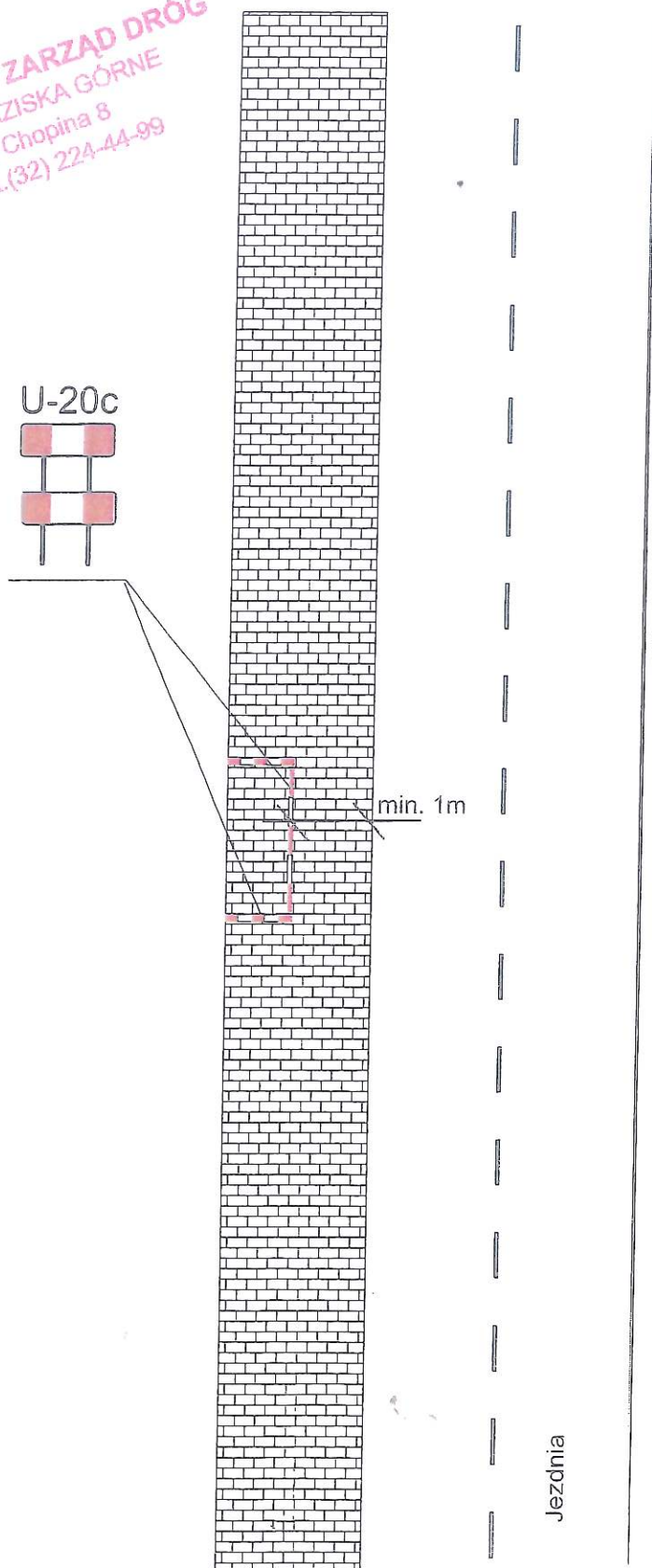
Częściowe zamknięcie chodnika bez konieczności wykluczenia ruchu pieszego.- strona prawa



Rys. nr 3 a

Częściowe zamknięcie chodnika bez konieczności wykluczenia ruchu pieszego -strona lewa

POWIATOWY ZARZĄD DRÓG
43-170 ŁAZISKA GÓRNE
ul. Chopina 8
tel./fax.(32) 224-44-99

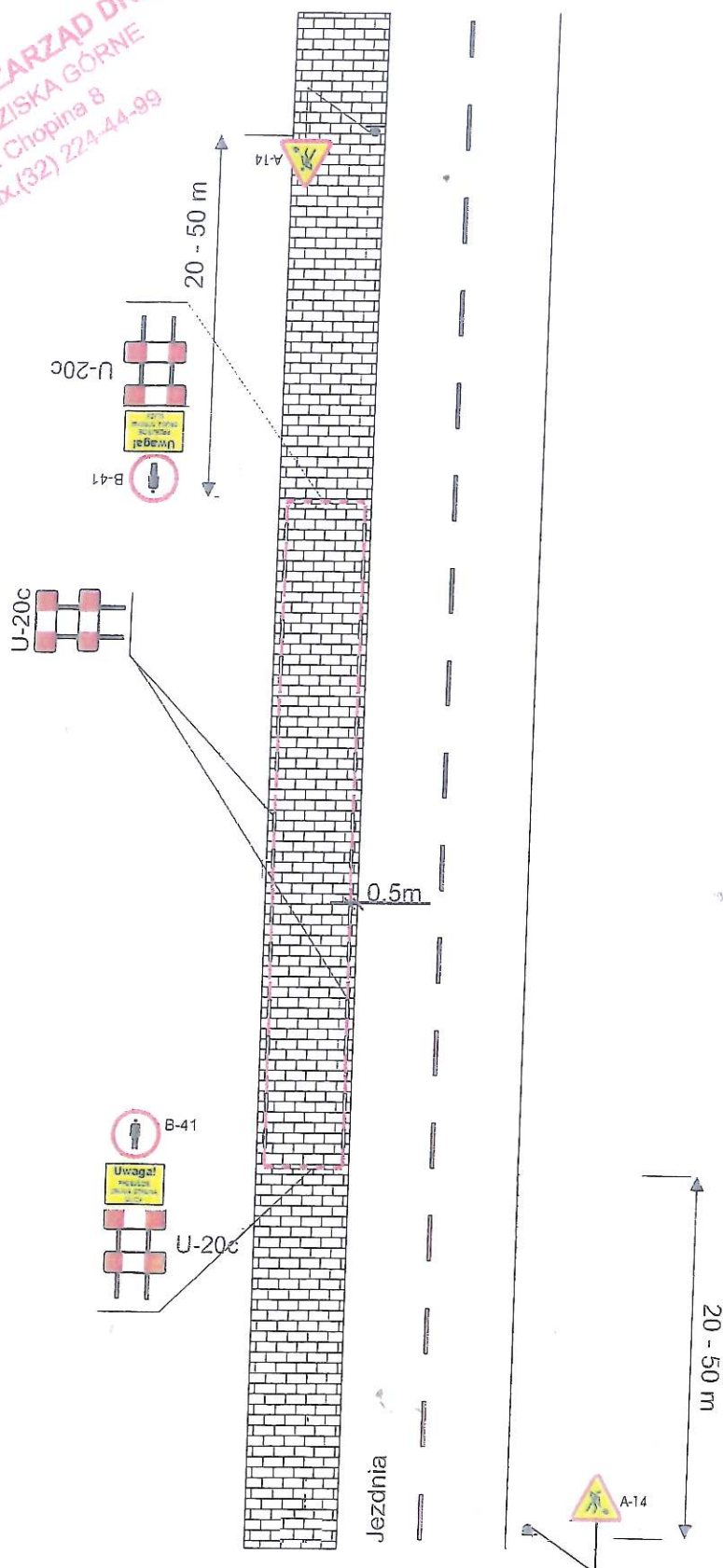


The diagram illustrates a road construction site with a brick wall labeled "Jezdnia" (Roadway). A dashed line indicates a 0.5m width. Traffic signs are shown: a yellow triangular warning sign (A-14) with a pedestrian symbol, a yellow rectangular sign (U-20c) with the text "Uwaga! Prace przy wykopie" (Warning! Work at the excavation), and a circular blue sign (B-41) with a pedestrian symbol. Dimensions are indicated: "20 - 50 m" for the length of the excavation area and "0.5m" for the width of the excavation area.

Rys. nr 4 a

Całkowite zamknięcie chodnika - strona lewa

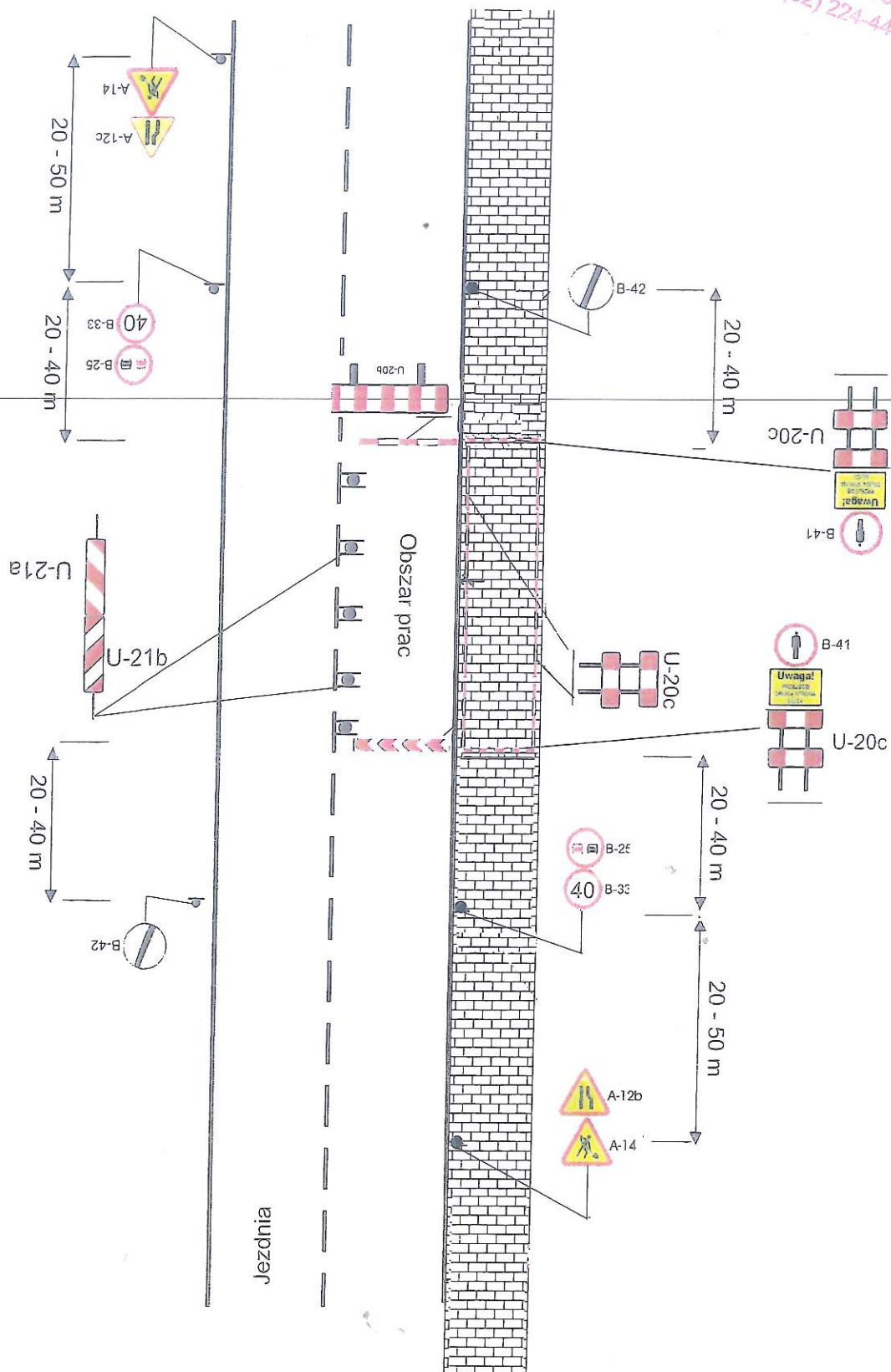
POWIATOWY ZARZĄD DRÓG
43-170 ŁAZISKA GÓRNE
ul. Chopina 8
tel./fax.(32) 224-44-99



Rys. nr 5

Droga jednojezdniowa dwukierunkowa oraz chodnik - strona prawa

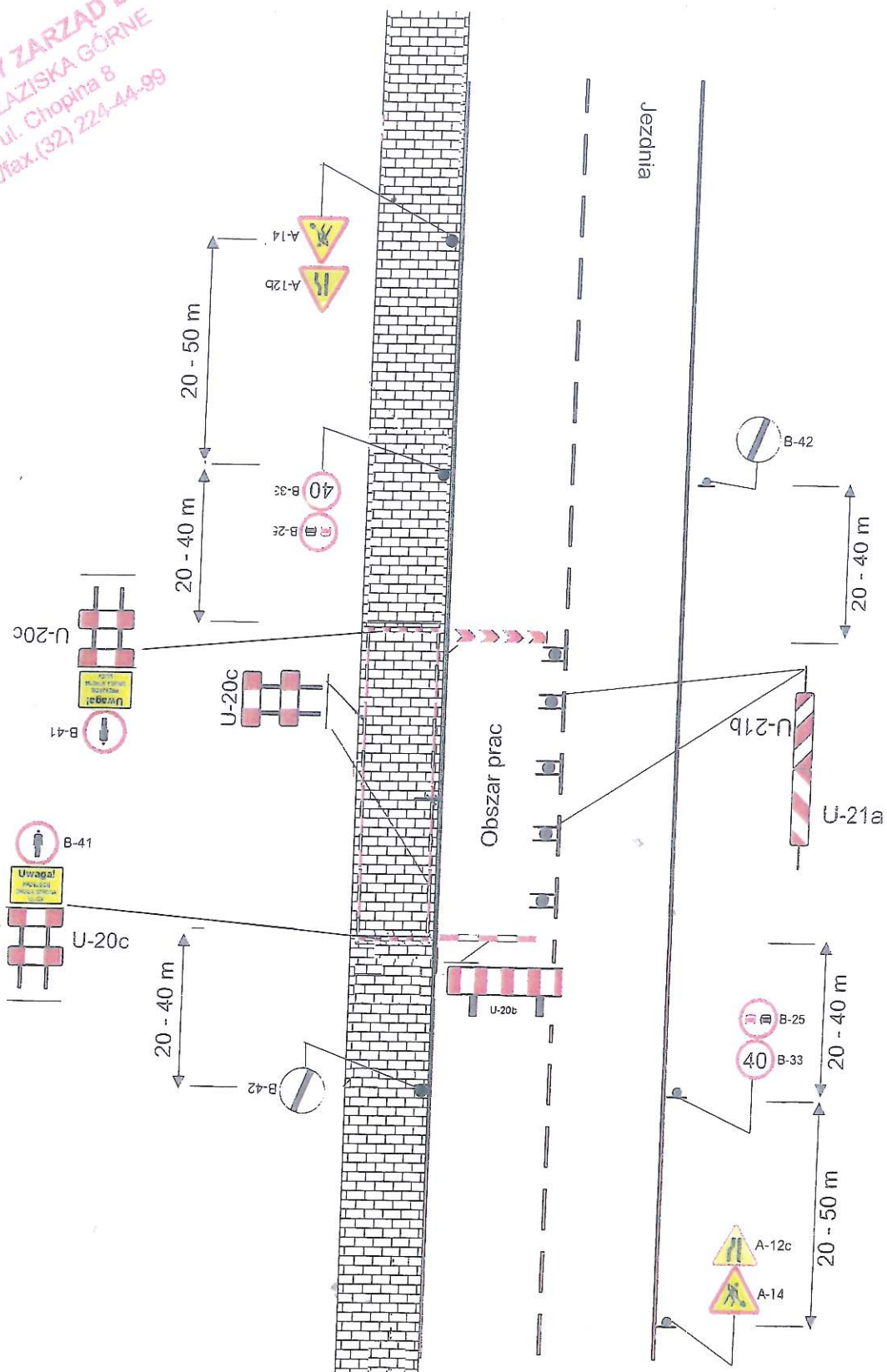
POWIATOWY ZARZĄD DRÓG
43-170 ŁAZISKA GÓRNE
ul. Chopina 8
tel./fax. (32) 224-44-99



Rys. nr 5a

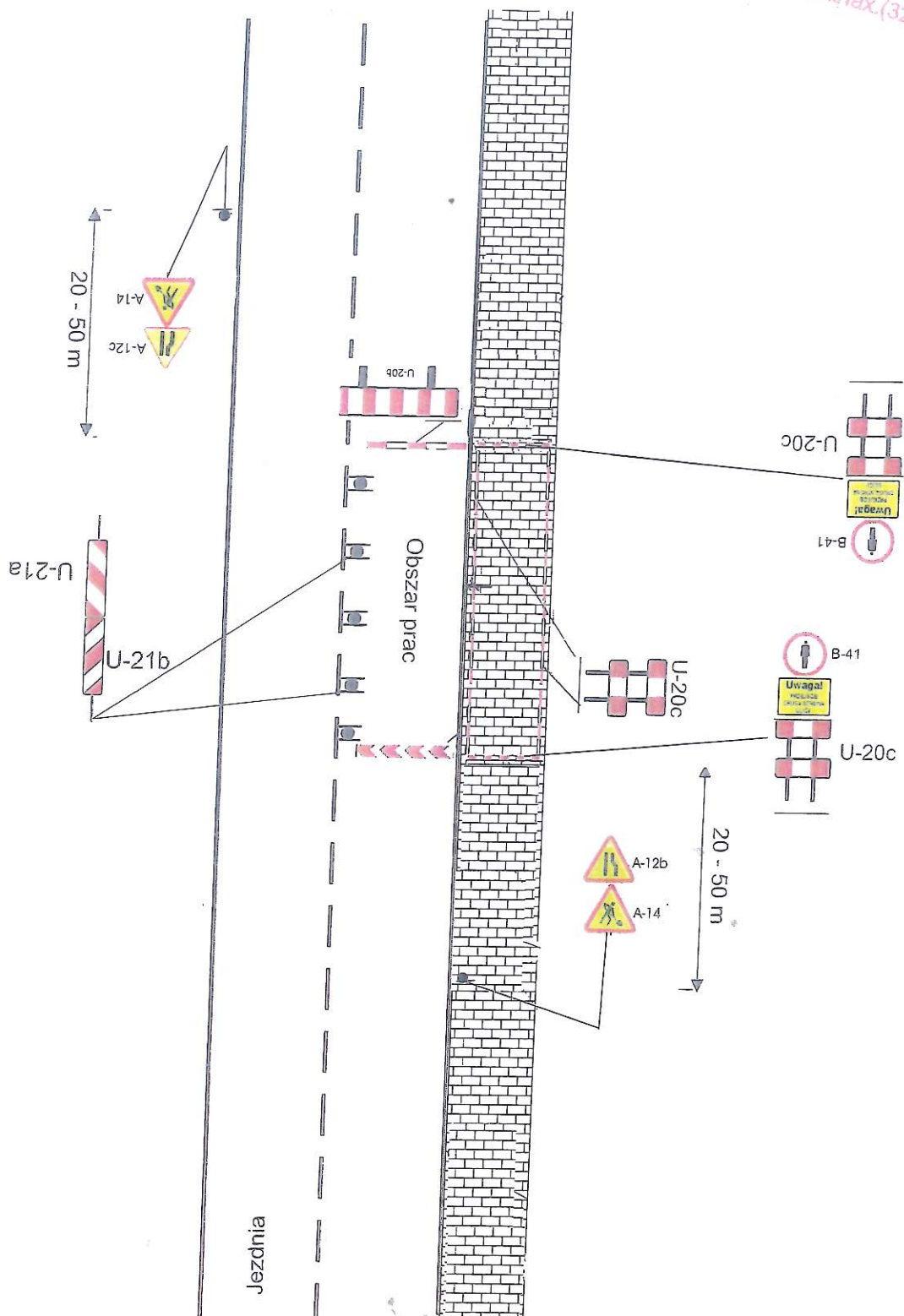
Droga jednojezdniowa dwukierunkowa oraz chodnik - strona lewa

POWIATOWY ZARZĄD DRÓG
43-170 ŁAZISKA GÓRNE
ul. Chopina 8
tel./fax.(32) 224-44-99



Rys. nr 6

Droga jednojezdniowa dwukierunkowa oraz chodnik w strefie ograniczonej prędkości - strona prawa



POWIATOWY ZARZĄD DRÓG
43-700 ŁAZISKA GÓRNE
ul. Chopina 8
tel./fax. (32) 224-44-99

Rys. nr 6 a

Droga jednojezdniowa dwukierunkowa oraz chodnik w strefie ograniczonej prędkości - strona lewa

POWIATOWY ZARZĄD DRÓG
43-170 ŁAZISKA GÓRNE
ul. Chopina 8
tel./fax. (32) 224-44-99

