

# STAROSTA MIKOŁOWSKI

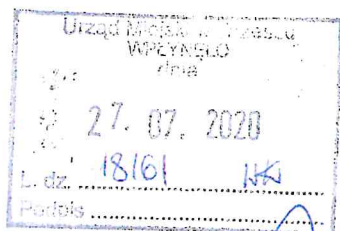
43-190 Mikołów, ul. Żwirki i Wigury 4a

Łaziska Górne, dnia 09 lipiec 2020 r.

Nr sprawy: PZD.DIR.5002.102.2020.ES

L. dz. 1068 /2020

(00)85900773433187134r



Burmistrz Miasta Orzesze

43-180 Orzesze, ul. Św. Wawrzyńca 21

Działając na podstawie art. 10 ust. 5 ustawy z dnia 20 czerwca 1997 r. "Prawo o ruchu drogowym" (Dz. U. z 2020 r. poz. 110 – tekst jednolity, z późn. zm.) w związku z §6 ust.1, §8 ust.2 pkt.1 oraz §11 pkt.2 Rozporządzenia Ministra Infrastruktury z dnia 23 września 2003 w sprawie szczegółowych warunków zarządzania ruchem na drogach oraz wykonywania nadzoru nad tym zarządzeniem (Dz. U. z 2017r., poz. 784 – tekst jednolity),

po rozpatrzeniu wniosku: z dnia 18.06.2020r.

w sprawie: *zatwierdzenia uproszczonego projektu organizacji ruchu związanego z bieżącym utrzymaniem dróg gminnych na terenie Miasta Orzesze*

**zatwierdzam w trybie § 5 ust. 2 ww. rozporządzenia**

przedłożony projekt z następującą uwagą:

1. Dopuszcza się stosowanie schematów oznakowania wyłącznie na odcinkach międzywęzłowych, tj. lokalizacja robót nie bliżej niż 50m od skrzyżowania.
2. Zobowiązuje się Wykonawcę robót do przestrzegania rozwiązań projektowych i zasad zgłaszania rozpoczęcia robót.

*Projektowane i stosowane oznakowanie musi być wykonane zgodnie z załącznikami nr 1-4 do Rozporządzenia Ministra Infrastruktury z dnia 3 lipca 2003 r. w sprawie szczegółowych warunków technicznych dla znaków i sygnałów drogowych oraz urządzeń bezpieczeństwa ruchu drogowego i warunków ich umieszczania na drogach (Dz. U. z 2019r., poz.2311-t.j.).*

*Jednostka wprowadzająca organizację ruchu drogowego na podstawie zatwierdzonego projektu zobowiązana jest do zawiadomienia Organu zarządzającego ruchem, Zarządu drogi i Komendanta Powiatowego Policji o terminie jej wprowadzenia, co najmniej na 7 dni przed dniem wprowadzenia organizacji ruchu.*

**Charakter organizacji ruchu: czasowa.**

**Termin ważności zatwierdzenia – wprowadzenia organizacji ruchu : do 01.07.2021 r.**

(brak wprowadzenia przedmiotowej organizacji ruchu drogowego w całości lub części w/wym. terminie powoduje utratę ważności zatwierdzonej organizacji ruchu i konieczność ponownego wystąpienia o zatwierdzenie projektu organizacji).

#### Załączniki :

- opieczetowany projekt 1 egz.
- druk zawiadomienia o wprowadzeniu organizacji ruchu

Z up. Starosty

BYRZKOR  
Podp. Burmistrza Miasta Orzesze

#### Otrzymują:

- Adresat
- PZD a/a

#### Do wiadomości (bez zał.)

- Komenda Powiatowa Policji w Mikołowie

(zatwierdzony przez Starostę Mikołowskiego projekt znajduje się do wglądu w Powiatowym Zarządzie Dróg, 43-170 Łaziska Górne, ul. Chopina 8)



Temat: **Uproszczony projekt tymczasowej organizacji ruchu  
związany z bieżącym utrzymaniem dróg gminnych  
na terenie Miasta Orzesze**

Inwestor: Miasto Orzesze,  
ul. św. Wawrzyńca 21,  
43-180 Orzesze

Opracowała: Mariola Szczekała

**Załącznik do zatwierdzenia / opinii**  
pismo Nr PZD.DIR.500-2.102.220  
z dnia 09.07.2020

**Termin ważności zatwierdzenia/opinii**  
do dnia 01.07.2021  
Starosta Mikołowski  
43-190 Mikołów, ul. Żwirki i Wigury 4a



Orzesze, czerwiec 2020r.



## ZAWARTOŚĆ OPRACOWANIA

### I. CZĘŚĆ OPISOWA

1. Przedmiot opracowania
2. Cel opracowania
3. Podstawa opracowania
4. Projektowana organizacja ruchu na czas robót
5. Oznakowanie i zabezpieczenie miejsca robót
6. Uwagi końcowe
7. Termin wprowadzenia czasowej organizacji ruchu
8. Zestawienie oznakowania na czas prowadzonych robót

### II. CZĘŚĆ RYSUNKOWA

PS - 1	Orientacja
Rys. nr 1	Droga jednojezdniowa dwukierunkowa – strona prawa
Rys. nr 1a	Droga jednojezdniowa dwukierunkowa – strona lewa
Rys. nr 2	Droga jednojezdniowa dwukierunkowa w strefach ograniczonej prędkości – strona prawa
Rys. nr 2a	Droga jednojezdniowa dwukierunkowa w strefach ograniczonej prędkości – strona lewa
Rys. nr 3	Częściowe zamknięcie chodnika bez konieczności wykluczenia ruchu pieszego – strona prawa
Rys. nr 3a	Częściowe zamknięcie chodnika bez konieczności wykluczenia ruchu pieszego – strona lewa
Rys. nr 4	Częściowe zamknięcie chodnika - strona prawa
Rys. nr 4a	Częściowe zamknięcie chodnika - strona lewa
Rys. nr 5	Droga jednojezdniowa dwukierunkowa oraz chodnik – strona prawa
Rys. nr 5a	Droga jednojezdniowa dwukierunkowa oraz chodnik – strona lewa
Rys. nr 6	Droga jednojezdniowa dwukierunkowa oraz chodnik w strefie ograniczonej prędkości – strona prawa
Rys. nr 6a	Droga jednojezdniowa dwukierunkowa oraz chodnik w strefie ograniczonej prędkości – strona lewa

**Załącznik do zatwierdzenia / opinii**

**pismo Nr PZD.DIR.500**

**z dnia** 01.07.2020

**Termin ważności zatwierdzenia/opinii**

**do dnia** 01.07.2021

Starosta Mikołowski  
43-190 Mikołów, ul. Żwirki i Wigury 4a



## I. CZĘŚĆ OPISOWA

### 1. Przedmiot opracowania

Projekt czasowej organizacji ruchu zawiera schematy oznakowania robót związanych z bieżącym utrzymaniem **dróg gminnych** w granicach Miasta Orzesze (m.in. remonty częściowe, ścinka poboczy, koszenie traw).

Projekt został sporządzony na potrzeby jednostek prowadzących roboty drogowe.

### 2. Cel opracowania

Celem wprowadzenia oznakowania na czas prowadzenia prac obejmujących bieżące utrzymanie **dróg gminnych** jest zapewnienie bezpieczeństwa robót i płynności ruchu oraz ochrona użytkowników dróg przed niekorzystnymi oddziaływaniami wynikającymi z technologii robót.

### 3. Podstawa opracowania

- Ustawa z dnia 20 czerwca 1997 r. - Prawo o ruchu drogowym (t.j. Dz.U. z 2018 r., poz. 1990 z późn. zm.)
- Rozporządzenie Ministra Infrastruktury z dnia 23 września 2003 r. w sprawie szczegółowych warunków zarządzania ruchem na drogach oraz wykonywania nadzoru nad tym zarządzaniem (t.j. Dz. U. z 2017 r. poz. 784).
- Rozporządzenie Ministrów Infrastruktury Oraz Spraw Wewnętrznych i Administracji z dnia 31 lipca 2002 r. w sprawie znaków i sygnałów drogowych (Dz.U. z 2019 r., poz. 454)
- Rozporządzenie Ministra Infrastruktury z dnia 3 lipca 2003 r. w sprawie szczegółowych warunków technicznych dla znaków i sygnałów drogowych oraz urządzeń bezpieczeństwa ruchu drogowego i warunków ich umieszczania na drogach (Dz. U. Nr 220, poz. 2181 z późn. zm.).

### 4. Projektowana organizacja ruchu na czas robót

- Z wariantów, które mogą wystąpić podczas prowadzenia prac wytypowano najczęściej zachodzące schematy, które pozwolą na prawidłowe oznakowanie i zabezpieczenie robót. Zaleca się, aby w celu minimalizacji utrudnień w ruchu drogowym przyjąć zasadę prowadzenia robót odcinkami lub etapami umożliwiającymi na bieżąco oddawanie odcinków dróg dla ruchu.
- W przypadku indywidualnego uwarunkowania ruchu drogowego nieuwzględnionego w schematach należy zastosować organizację ruchu zgodnie z obowiązującymi przepisami.

### 5. Oznakowanie i zabezpieczenie miejsca robót

- Wielkości znaków zastosowane do oznakowania robót na **drogach gminnych** – średnie
- W zastosowanym oznakowaniu i urządzeniach BRD na czas robót lica znaków winny być wykonane z zastosowaniem folii odblaskowej typu 2.
- Kształty znaków drogowych oraz ich umieszczenie powinny odpowiadać warunkom podanym w Załączniku nr 1-4 do Rozporządzenia Ministra Infrastruktury z dnia 3 lipca 2003 r. w sprawie szczegółowych warunków technicznych dla znaków i sygnałów drogowych oraz urządzeń bezpieczeństwa ruchu drogowego i warunków ich umieszczania na drogach (Dz. U. Nr 220, poz. 2181 z późn. zm.).
- Szerokość jezdni dla czasowych organizacji ruchu zawartych w Projekcie nie powinna być mniejsza niż 2,75m dla jednego pasa ruchu.
- Minimalna wysokość dolnej krawędzi tablicy najniższego znaku od podłoża poza obszarami zabudowanymi dla kilku znaków umieszczonych na jednej konstrukcji wsporczej przy braku ruchu pieszych musi wynosić minimum 1,5 m, a w pozostałych przypadkach 2,0m. W obszarach zabudowanych wysokość ta musi wynosić 2,0m dla znaku umieszczonego poza chodnikiem, a na chodniku 2,2m.

- Znaki na drogach z poboczem należy umieszczać tak, aby odległość lewej krawędzi znaku od skrajni drogi była nie mniejsza niż 0,5m. Znaki na ulicach należy umieścić w odległości 0,5-2,0m od skrajni drogi.
- Przed wprowadzeniem czasowego oznakowania każdorazowo należy dokonać weryfikacji w odniesieniu do oznakowania stałego. Znaki kolidujące z projektowanym na czas robót należy każdorazowo zasłaniać. Przy umieszczaniu znaków obowiązkowo zachować prawidłową odległość od znaków istniejących. Oznakowanie na czas robót nie może zasłaniać istniejącego oznakowania drogowego.
- Montując znaki należy zachować prawidłową widoczność oraz czytelność tablic i znaków oraz możliwość ich czytania przez nadjeżdżających kierowców. Jednostka prowadząca roboty w pasie drogowym zobowiązana jest do bieżącego utrzymania w należytych stanie technicznym elementów do oznakowania i zabezpieczenia robót a w przypadku ich zniszczenia lub kradzieży natychmiast je wymienić i uzupełnić.
- Urządzenia bezpieczeństwa ruchu użyte do zabezpieczenia robót na drodze winny być dobrze widoczne zarówno w dzień jak i w nocy. Elementy odblaskowe urządzeń bezpieczeństwa ruchu powinny być widoczne od zmroku do świtu.
- W przypadku wykonywania robót w warunkach niedostatecznej widoczności w celu ostrzeżenia kierujących pojazdami o występującej przeszkodzie na drodze należy zapewnić sterowanie ruchem przez osoby uprawnione lub stosować światła ostrzegawcze – koloru żółtego, pulsujące o częstotliwości  $90 \pm 30$  cykli na minutę o podziale cyklu 1 : 1. Światła należy zamocować odpowiednio na tablicach U-3c i U-3d.
- Roboty należy prowadzić w taki sposób, aby zapewnić bezpieczny ruch pojazdów i pieszych w ich obrębie.
- Osoby wykonujące czynności związane z robotami obowiązane być ubrane w odzież ostrzegawczą o barwie pomarańczowej lub żółtej wyposażoną w elementy odblaskowe, ułatwiające ich spostrzeżenie przez kierujących.
- Pojazdy wykonujące czynności związane z robotami obowiązane są do wysyłania żółtych sygnałów błyskowych i być oznakowane.
- Każdorazowo należy brać pod uwagę ograniczenie do minimum okresu obowiązywania tymczasowej organizacji ruchu mając na względzie zarówno charakter prac, klasę drogi (D, L), natężenie ruchu, obszar zajęty w wyniku robót, itp.
- Obszary wyłączane z ruchu (długość, szerokość) będą wygradzane w zakresie określonym na załączonych schematach.
- Po zakończeniu robót należy przywrócić pierwotną organizację ruchu drogowego.

## 6. Uwagi końcowe

- Roboty prowadzone w pasie drogowym należy prowadzić zgodnie z zasadami pracy i przepisami BHP w obrębie pasa drogowego.
- W czasie prowadzenia robót należy zapewnić dojazd do posesji mieszkańcom o pojazdom uprzywilejowanym.

**Załącznik do zatwierdzenia / opinii**

**pismo Nr PZD.DIR.500** 2.10.2020

**z dnia** 01.07.2020

**Termin ważności zatwierdzenia/opinii**

**do dnia** 01.07.2021

**Starosta Mikołowski**  
43-190 Mikołów, ul. Zwirki i Wigury 4a

## II. CZĘŚĆ RYSUNKOWA





Załącznik do zatwierdzenia  
 pismo Nr PZD.DIR.500/2.102.2020  
 z dnia 09.07.2020

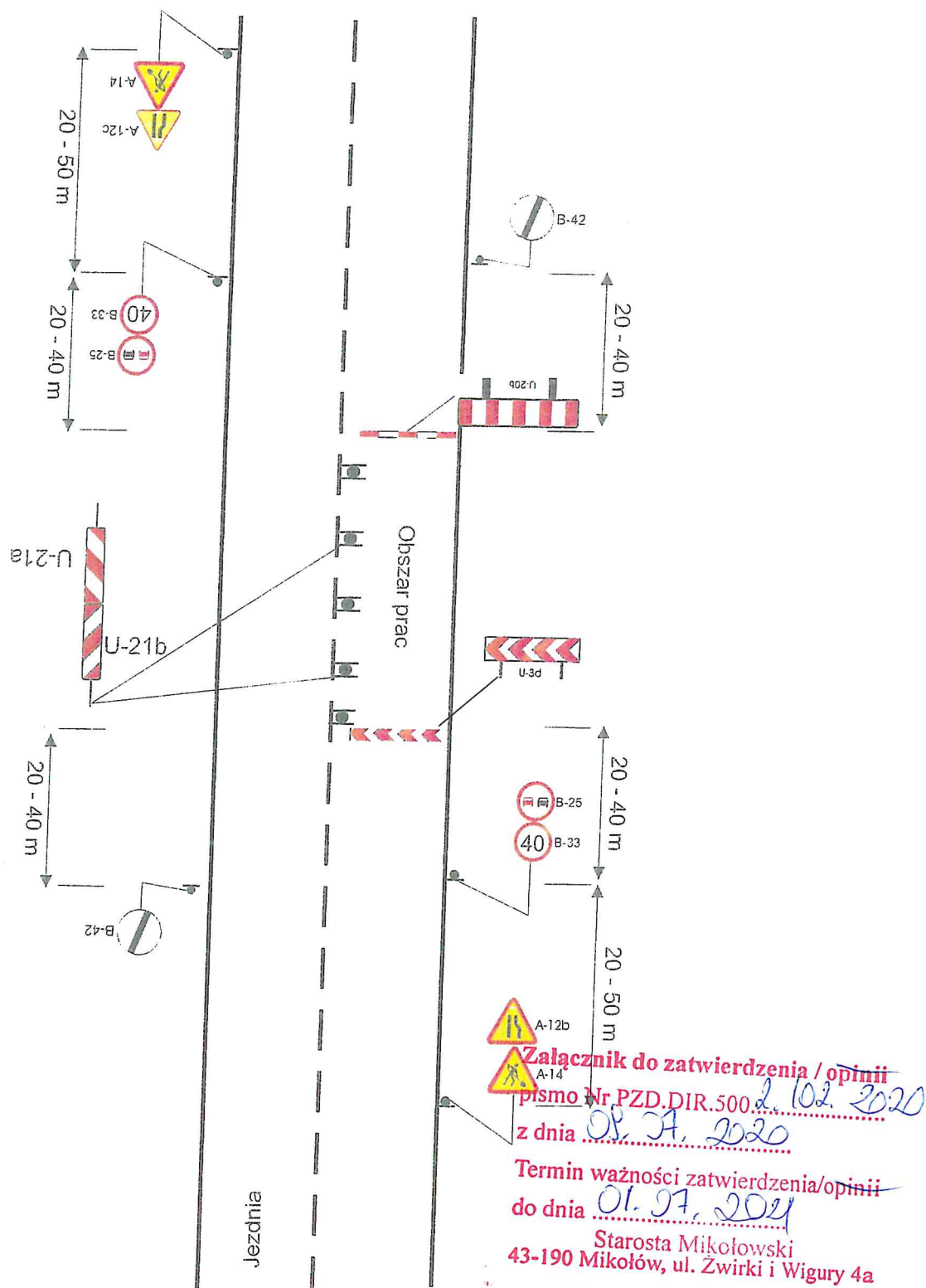
Termin ważności zatwierdzenia/c,  
 do dnia 01.07.2021

Starosta Mikołowski  
 43-190 Mikołów, ul. Żwirki i Wigry

PS – 1 Orientacja



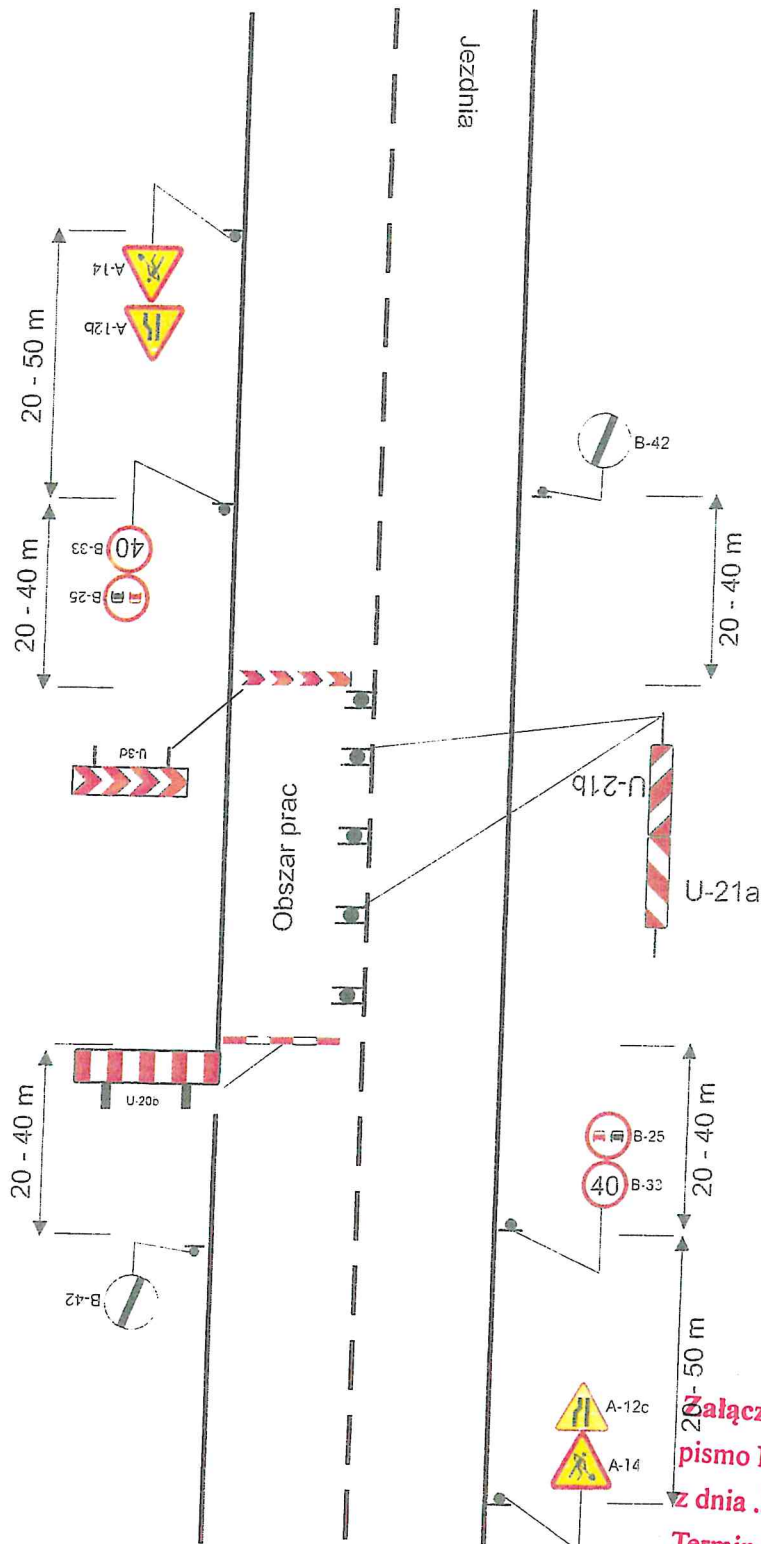
## Droga jednojezdniowa dwukierunkowa - strona prawa





**RYS. nr 1 a**

Droga jednojezdniowa dwukierunkowa - strona lewa



Załącznik do zatwierdzenia / opin  
pismo Nr PZD.DIR.500... 10227  
z dnia 01.07.2020

Termin ważności zatwierdzenia/opin  
do dnia 01.07.2021

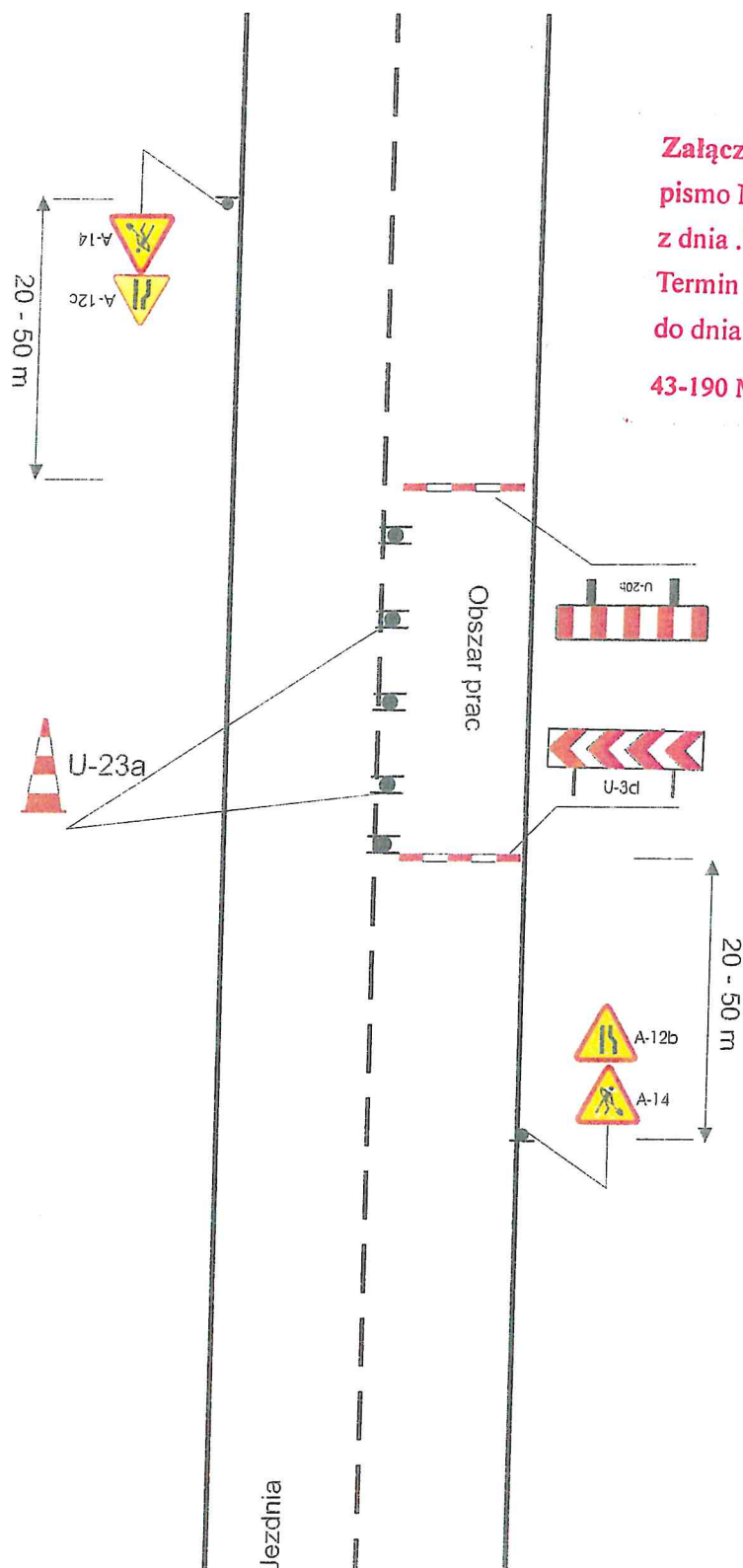
Starosta Mikołowski  
43-190 Mikołów, ul. Żwirki i Wigury





Rys. nr 2

Droga jednojezdniowa dwukierunkowa w strefach ograniczonej prędkości - strona prawa

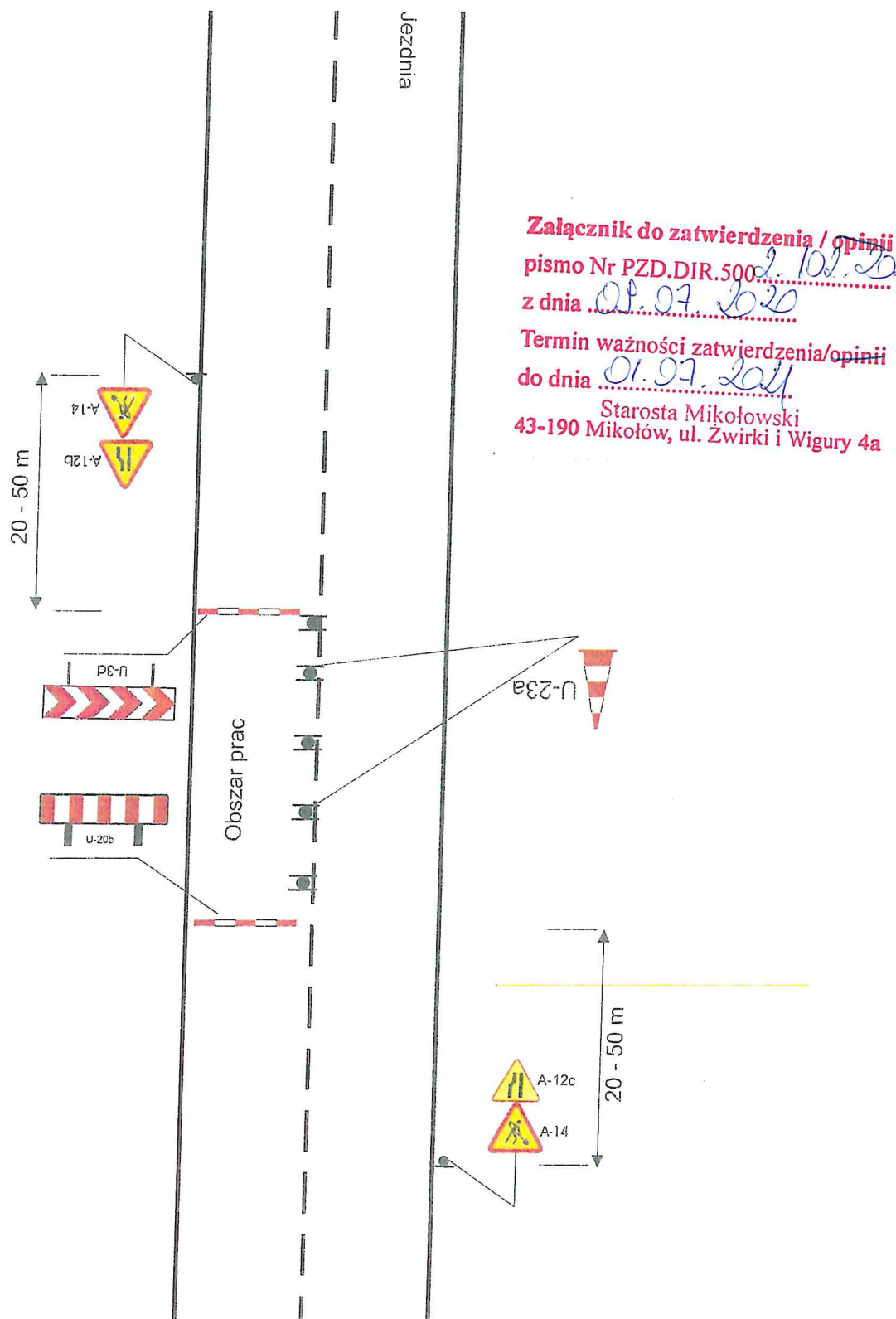


Załącznik do zatwierdzenia / opinii  
pismo Nr PZD.DJR.500.2.10.2020  
z dnia 01.07.2020  
Termin ważności zatwierdzenia/opinii  
do dnia 01.07.2021  
Starosta Mikołowski  
43-190 Mikołów, ul. Żwirki i Wigury 4a



Rys. nr 2 a

Droga jednojezdniowa dwukierunkowa w strefach ograniczonej prędkości - strona lewa

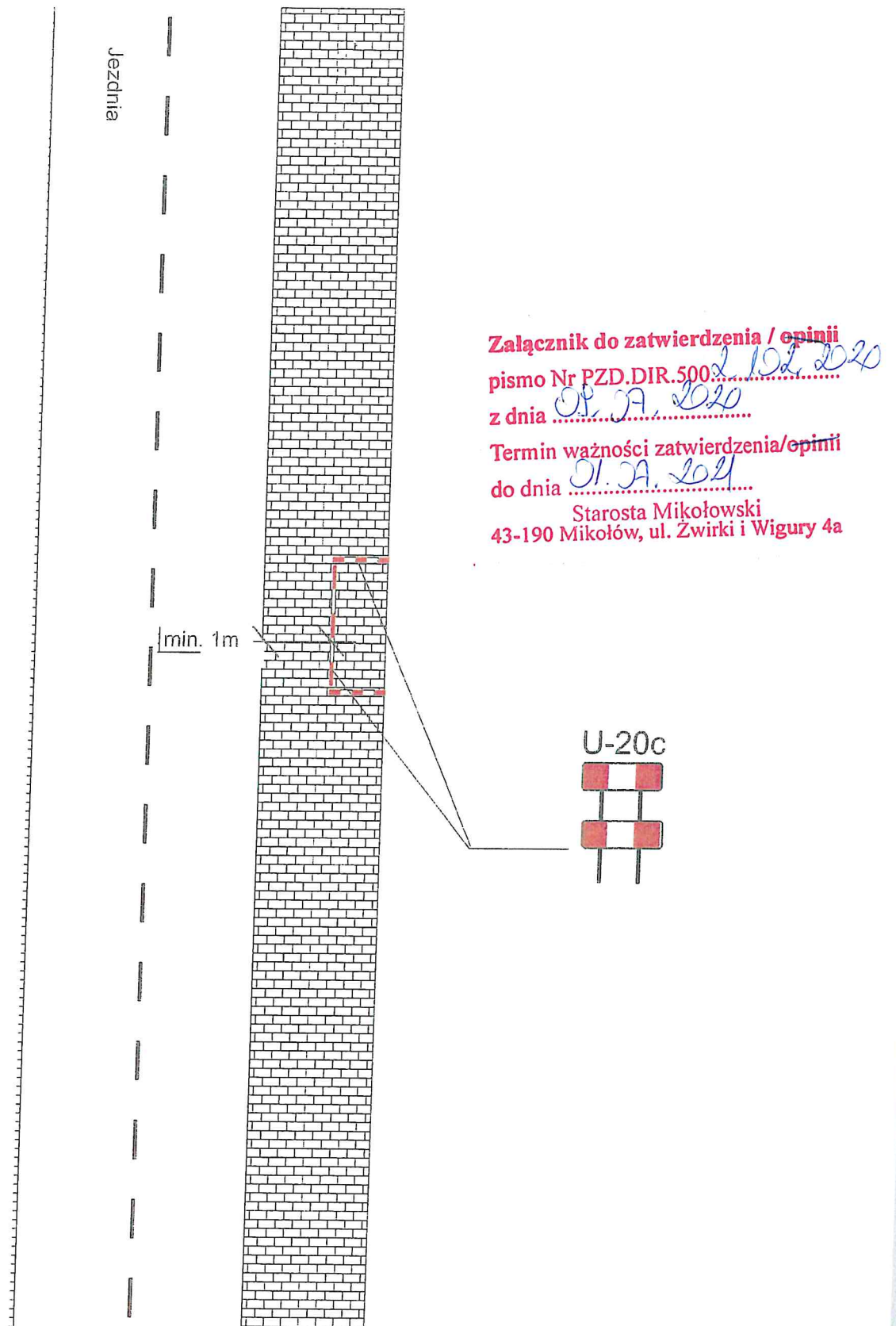






### Rys. nr 3

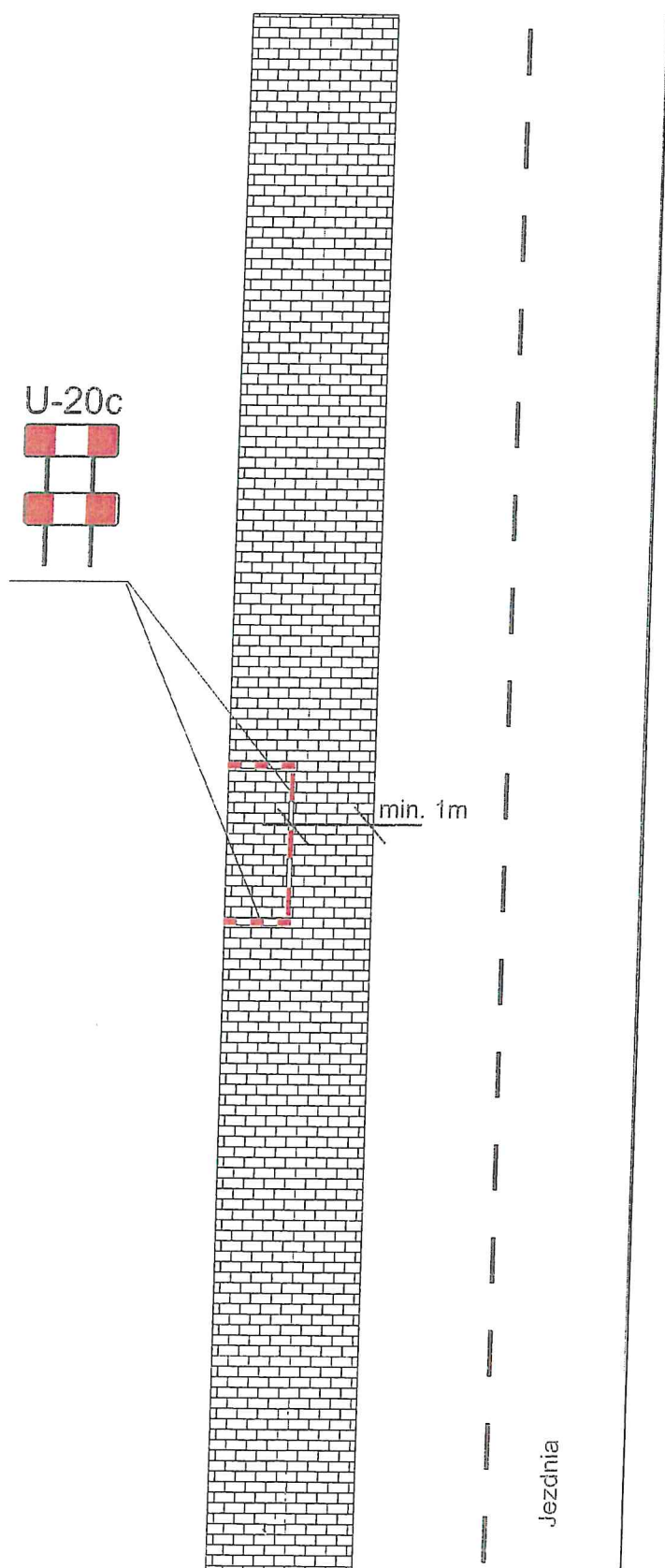
Częściowe zamknięcie chodnika bez konieczności wykluczenia ruchu pieszego.- strona prawa





### Rys. nr 3 a

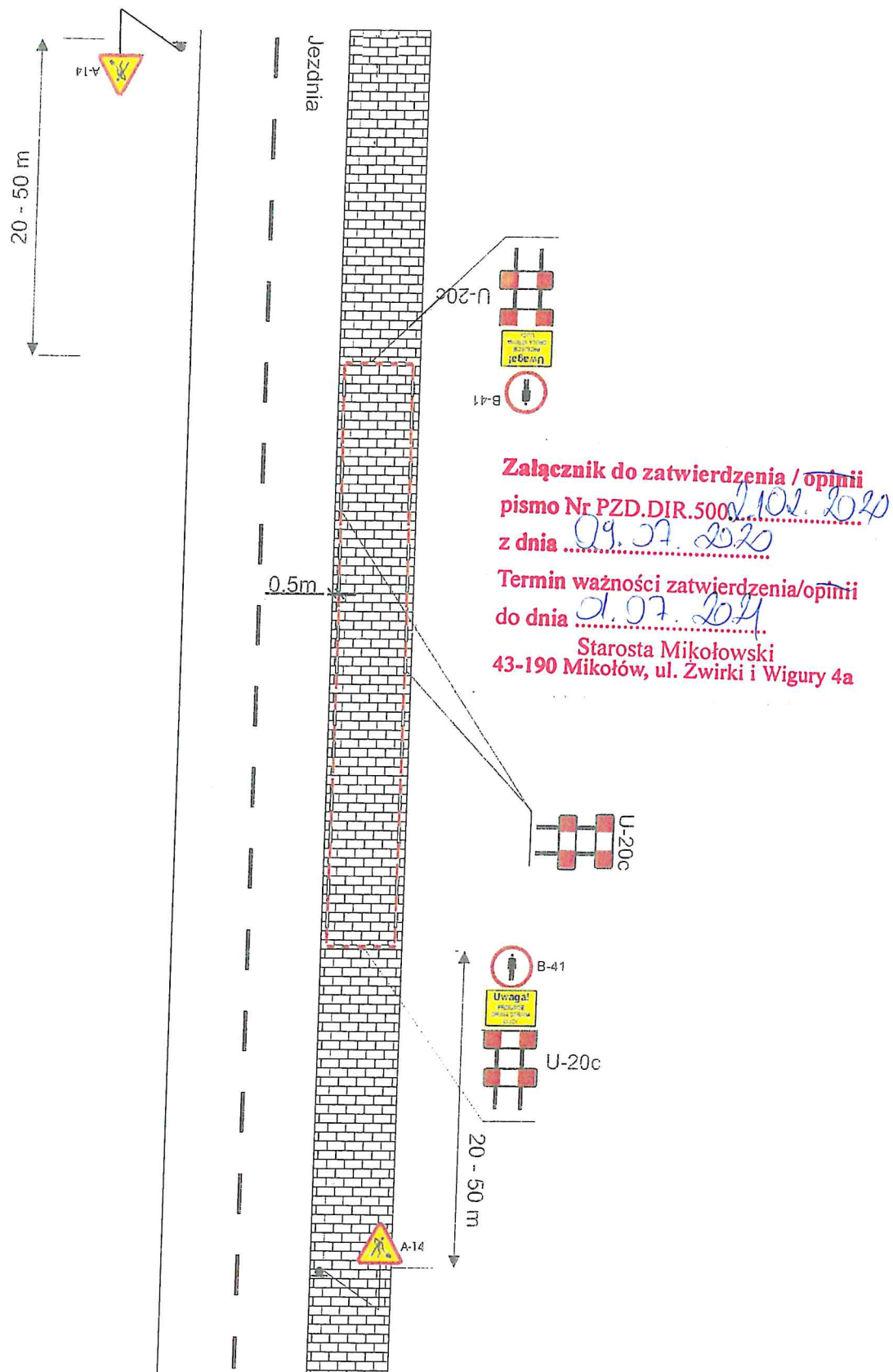
Częściowe zamknięcie chodnika bez konieczności wykluczenia ruchu pieszego -strona lewa



Załącznik do zatwierdzenia / opinii  
pismo Nr PZD.DIR.500/2.102.820  
z dnia 09.07.2020  
Termin ważności zatwierdzenia/opinii  
do dnia 01.07.2021  
Starosta Mikołowski  
43-190 Mikołów, ul. Żwirki i Wigury 4.



Całkowite zamknięcie chodnika - strona prawa

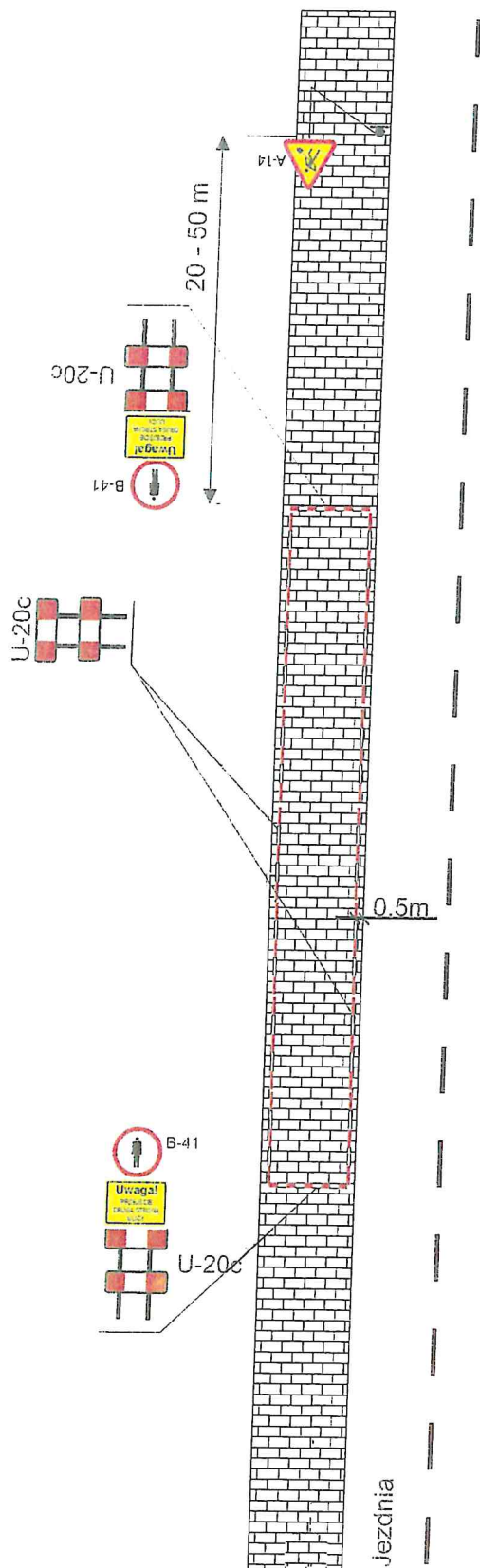






**Rys. nr 4a**

Całkowite zamknięcie chodnika - strona lewa



**Załącznik do zatwierdzenia / opinii**

pismo Nr PZD.DIR.500.....

z dnia 01.07.2024

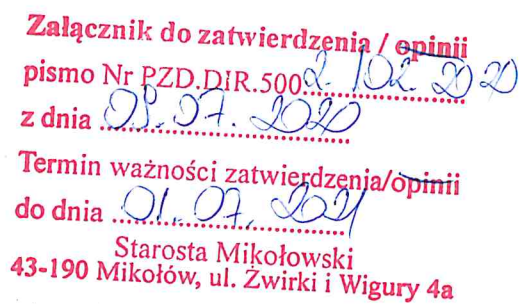
**Termin ważności zatwierdzenia/opinii**

do dnia 01.07.2024

Starosta Mikołowski  
43-190 Mikołów, ul. Żwirki i Wigury 4a



Droga jednojezdniowa dwukierunkowa oraz chodnik - strona prawa

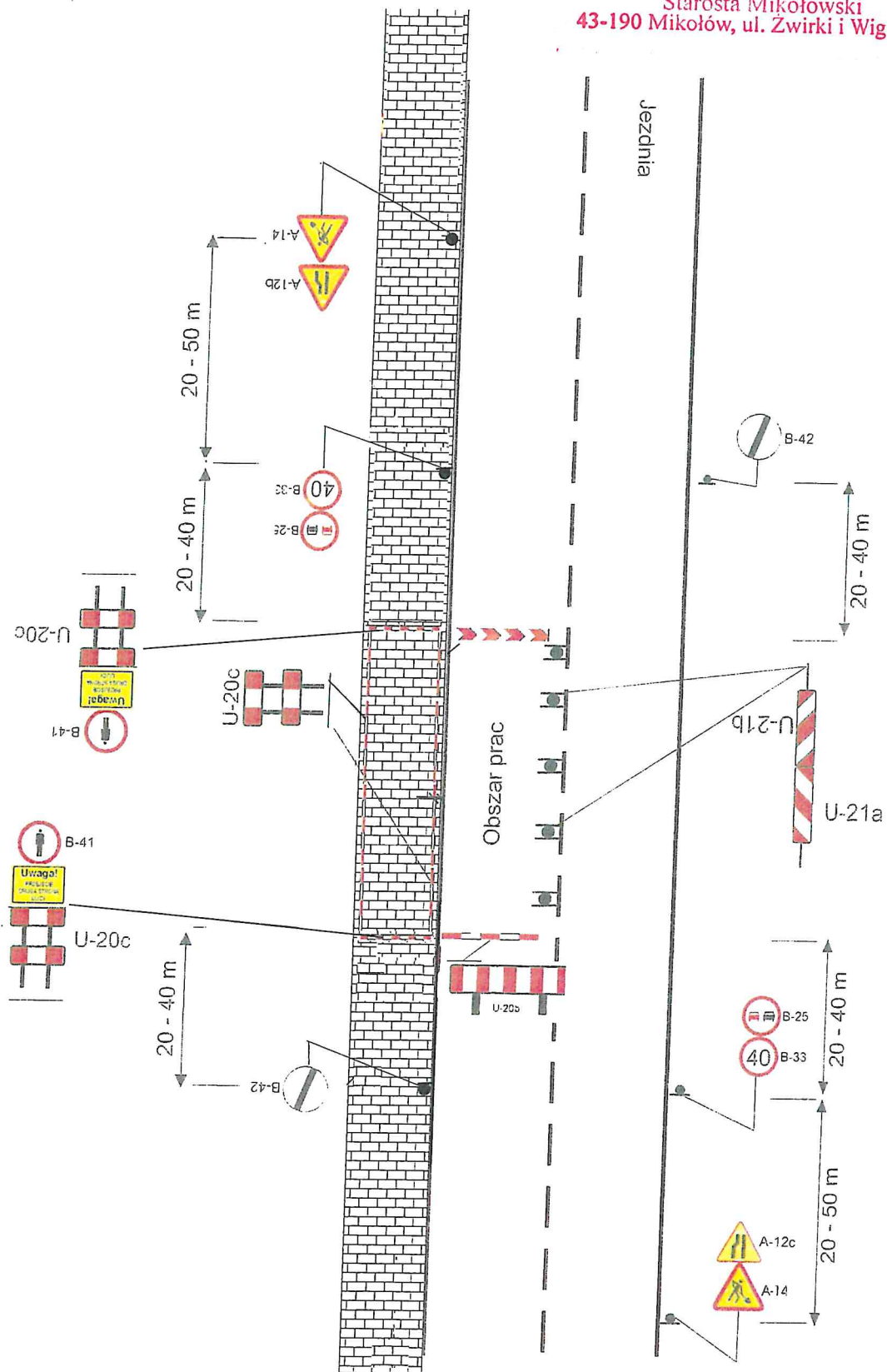






Rys. nr 5a

Droga jednojezdniowa dwukierunkowa oraz chodnik - strona lewa



Załącznik do zatwierdzenia / opinii  
pismo Nr PZD.DIR.500 z dnia 08.01.2024

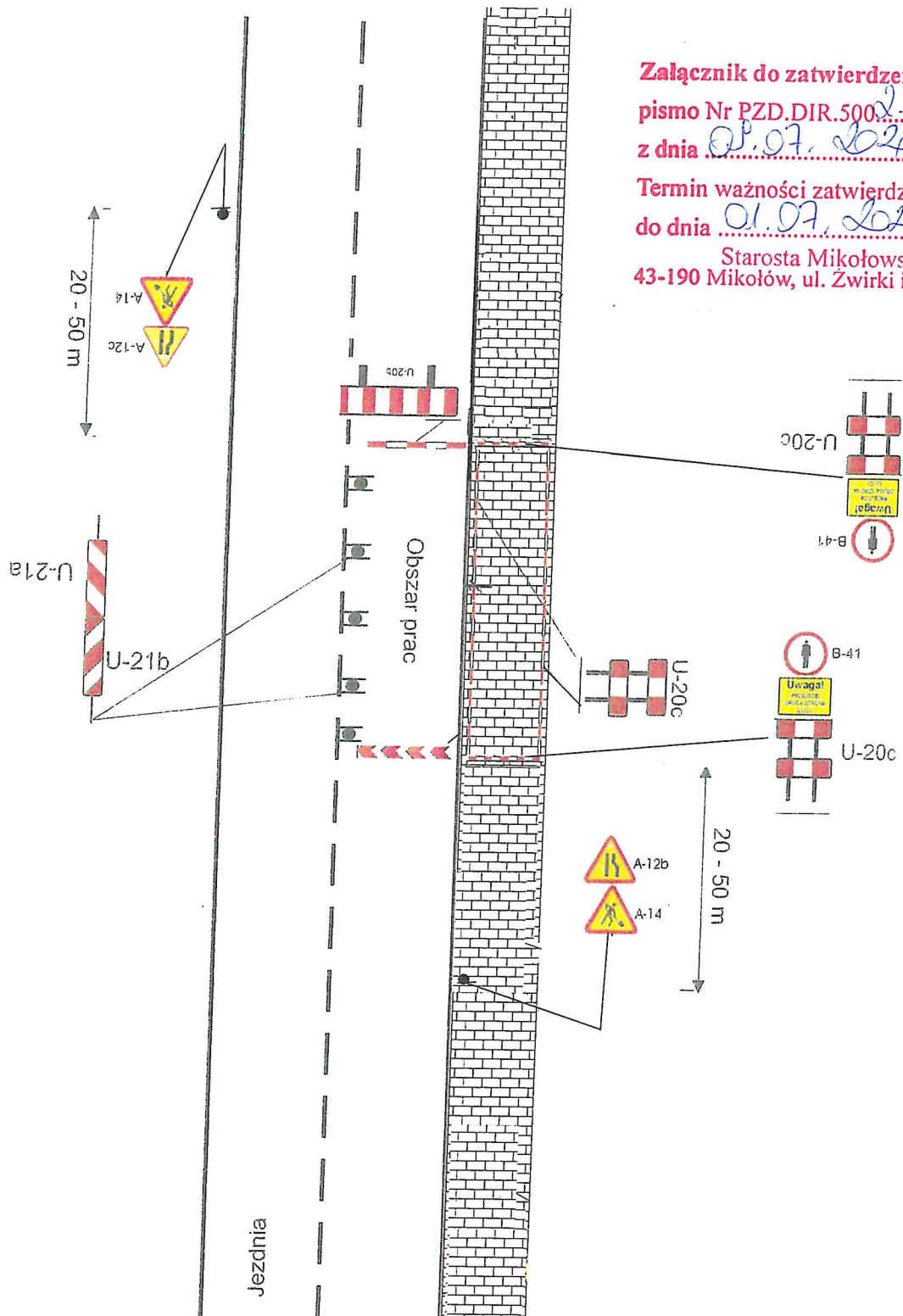
Termin ważności zatwierdzenia/opinii  
do dnia 01.07.2024

Starosta Mikołowski  
43-190 Mikołów, ul. Zwirki i Wigury 4a



**Rys. nr 6**

Droga jednojezdniowa dwukierunkowa oraz chodnik w strefie ograniczonej prędkości - strona prawa



**Załącznik do zatwierdzenia / opinii**  
**pismo Nr PZD.DIR.500** 2-102-2020  
**z dnia** 01.07.2020

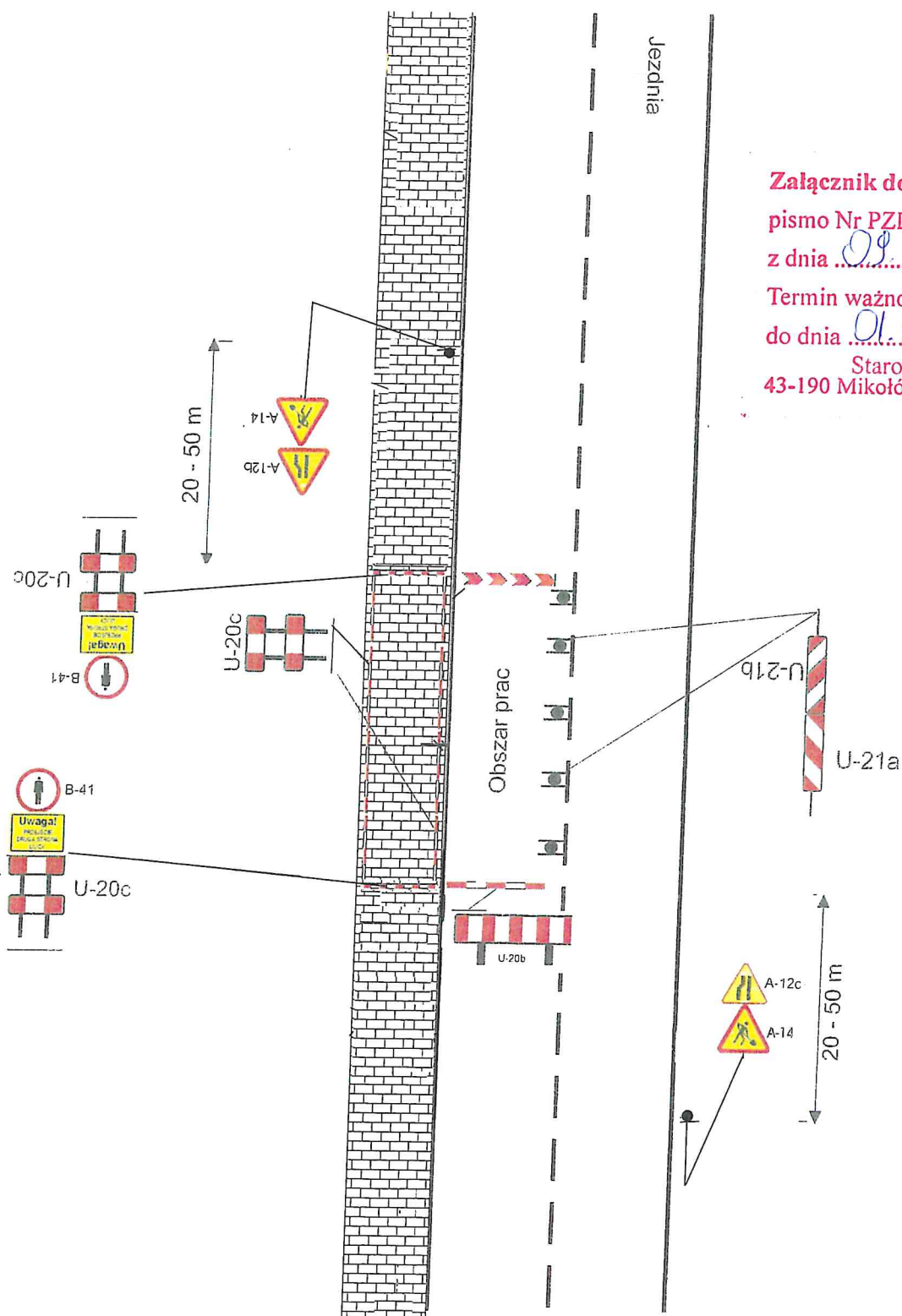
**Termin ważności zatwierdzenia/opinii**  
**do dnia** 01.07.2021

Starosta Mikołowski  
 43-190 Mikołów, ul. Żwirki i Wigury 4a



Rys. nr 6 a

Droga jednojezdniowa dwukierunkowa oraz chodnik w strefie ograniczonej prędkości - strona lewa



Załącznik do zatwierdzenia / op  
pismo Nr PZD.DIR.500.....  
z dnia 08.07.2020  
Termin ważności zatwierdzenia/op  
do dnia 01.07.2021  
Starosta Mikołowski  
43-190 Mikołów, ul. Żwirki i Wigury

